

Dirnad Economi Cymru

Adroddiad blynyddol

Awst 2021

Crynodeb gweithredol	3
1. Cyflwyniad	5
2. Rhagolygon economaidd y DU a rhanbarthol	6
3. Y darlun BBaCh yn y DU a Chymru: Amodau newidiol yn llunio'r galw am gyllid	12
4. Darparu cyllid BBaCh a chost cyllid	17
5. Gweithgaredd Banc Datblygu Cymru	23
6. Effaith economaidd buddsoddiadau'r Banc Datblygu 2020/21	28
7. Casgliadau	30
8. Atodiad	31

Max Munday, Annette Roberts, Nikos Kapitsinis

Uned Ymchwil Economi Cymru, Ysgol Busnes Caerdydd
mundaymc@cf.ac.uk

Am wybodaeth bellach neu i gyflwyno adborth a chynigion ymchwil,
e-bostiwch: DirnadEconomi@bancdatblygu.cymru

*Mae'r SYG wedi cynghori ar gynhyrchu'r adroddiad hwn ond nid yw'n gyfrifol
am y safbwyntiau na'r ystadegau a gyflwynir ac nid yw wedi dilysu'r cynnwys.*

Dirnad Economi Cymru Cyfyngedig, Uned J Pentref Busnes Iâl, Elice Way, Wrecsam, Cymru, LL13 7YL, 11001584.

Banc Datblygu Cymru ccc (Development Bank of Cymru Plc) yw cwmni daliannol Grŵp sy'n masnachu fel Banc Datblygu Cymru. Mae'r Grŵp yn cynnwys nifer o is-gwmnïau sydd wedi'u cofrestru gydag enwau gan gynnwys y llythrennau cyntaf BDC. Mae Banc Datblygu Cymru ccc yn gwmni cyllid datblygu sy'n eiddo llwyr i Weinidogion Cymru ac nid yw wedi'i awdurdodi na'i reoleiddio gan yr Awdurdod Rheoleiddio Darbodus (ARhD) na'r Awdurdod Ymddygiad Ariannol (AYA). Mae gan Banc Datblygu Cymru (Banc Datblygu Cymru ccc) dri is-gwmni sydd wedi'u hawdurdodi a'u rheoleiddio gan yr AYA. Sylwch nad yw Banc Datblygu Cymru ccc (Development Bank of Cymru Plc) nac unrhyw un o'i is-gwmnïau yn sefydliadau bancio nac yn gweithredu felly. Mae hyn yn golygu nad yw'r un o'r endidau grŵp yn gallu derbyn blaendaliadau gan y cyhoedd. Gellir gweld siart strwythur cyfreithiol cyflawn ar gyfer Banc Datblygu Cymru ccc yn fan hyn bancdatblygu.cymru.

Crynodeb gweithredol

Yn ystod blwyddyn ariannol 2020/21 gwelwyd cynnwrf sylweddol yn digwydd i economi'r DU a'r byd, oherwydd pandemig Covid-19 a'r argyfwng iechyd ac economaidd dilynol. Mae'r strategaethau lliniaru a ddyfeisiwyd i ymdopi â'r pandemig, gan gynnwys cloeon a'r aflonyddwch sylweddol ar fywyd economaidd, wedi arwain at grebachu economaidd digynsail. Yn ôl amcangyfrifon y Gronfa Ariannol Ryngwladol (yr IMF), fe gontractiodd yr economi fyd-eang 3.6% yn 2020, gan gofnodi cwmp mwy nag yn dilyn argyfwng ariannol byd-eang 2008/09. Tra yng nghanol 2021 mae canlyniadau iechyd yn gwella mewn llawer o daleithiau datblygedig ar ôl tonnau pandemig olynol, mae'r effeithiau ar economïau yn fwy parhaus. Mae rhagolygon economaidd diweddaraf y Sefydliad ar gyfer Cydweithrediad a Datblygiad Economaidd (yr OECD) yn amcangyfrif cyfradd ddiweithdra 7.1% ar gyfartaledd ar draws 37 gwlad yr OECD yn 2020, i fyny o 5.4% yn 2019.

Mae polisiâu adfer ar gyfer llawer o 2020 wedi canolbwyntio ar helpu cwmnïau i oroesi a chynnal cyflogaeth. Mae blwyddyn ariannol 2021/22 yn gweld mwy o ffocws yn y DU ac o fewn strategaeth weinyddu ddatganoledig ar gyllid a chymorth grant i gefnogi trawsnewid ac arloesi busnes.

Chwe mis ar ôl dechrau'r cytundeb masnach ar ôl Brexit, mae dirywiad sylweddol wedi digwydd yn masnach y DU gyda'r UE. Mae strategaethau arbennig Llywodraeth Cymru i gefnogi cwmnïau mewn sectorau, fel pysgodfeydd, yn hanfodol yn y cyfnod trawsnewidiol newydd.

Mae'r Adroddiad blynyddol hwn yn datgelu bod CDG y DU wedi gostwng 1.5% yn y chwarter at Ch1 2021. Amcanfrifir bod CDG y DU wedi crebachu gan 6.1% ym mlwyddyn ariannol 2020/21. Serch hynny, mae arwyddion o adferiad parhaus oherwydd ail agor rhannol yr economi ar ôl mis Mawrth 2021, a chyda'r DU yn cofnodi codiadau CDG misol ar gyfer mis Chwefror, Mawrth ac Ebrill 2021 (0.7%, 2.1% a 2.3%, yn y drefn honno.). **Mae Banc Lloegr yn rhagweld y bydd CDG y DU yn codi 7.25% yn 2021, rhagolwg gwell o'i gymharu â rhagfynegiad**

Ionawr 2021 (5%).

Mae'r amcangyfrifon CDG chwarterol diweddaraf sydd ar gael ar gyfer Cymru ar gyfer Ch3 2020, yn dangos cynnydd chwarterol o 14.4%, yn dilyn crebachiad o 15.1% yn y chwarter hyd at Ch2 2020. Cafodd y cynnydd hwn ei yrru gan letygarwch, adeiladu yn ogystal â chyfanwerthu a manwerthu. Fodd bynnag, amcangyfrifir bod CDG yng Nghymru wedi gostwng 6% yn y flwyddyn hyd at Ch3 2020.

Mae yna arwyddion hefyd o adferiad yn y farchnad lafur er bod cyfeiriad teithio tymor hwy ar ddangosyddion allweddol y farchnad lafur yn cael ei herio. **Gostyngodd cyfradd ddiweithdra'r DU o 5.1% yn Ch4 2020 i 4.8% yn Ch1 2021 ac ymhellach i 4.7% ym mis Ebrill 2021. Gostyngodd cyfradd diswyddo'r DU 55% yn y chwarter i Ch1 2021 ac roedd yn 5.5 fesul 1,000 o weithwyr. Roedd hyn yn dal i fod 42% yn uwch na'r gyfradd a oedd yn bodoli yn Ch1 2020.** Cyfradd ddiweithdra Cymru oedd 4.4% yn Ch1 2021, heb newid o Ch4 2020. Er bod economi'r DU yn elwa o'r ail agor rhannol, y crebachiad mewn diweithdra ac ymestyn y cynllun seibiant swyddi, disgwylir i weddill 2021 fod yn gythryblus i'r farchnad lafur. Yn wir, **mae'r Sefydliad Cenedlaethol Ymchwil Economaidd a Chymdeithasol (NIESR) yn rhagamcanu cynnydd yng nghyfradd ddiweithdra Cymru o 4.1% yn 2020-21 i 6% yn 2021-22, gan fod disgwyl y bydd effeithiau gwirioneddol sioc y pandemig ar y farchnad lafur yn digwydd ar ôl diwedd y cynllun seibiant swyddi. Crebachodd buddsoddiad busnes y DU 2.3% yn y chwarter i Ch1 2021, gan aros ymhell islaw'r lefel cyn-bandemig yn Ch4 2019 (-18.4%).**

Mae ystadegau arbrofol chwarterol y SYG ar ddemograffeg busnes yn tynnu sylw at y ffaith bod nifer y genedigaethau busnes yng Nghymru yn Ch1 2020 yn uwch na marwolaethau busnes.

Hyder BBaCh Cymru yn adlamu

Gwelodd Cymru hyder BBaCh yn adlamu o -48 yn Ch4 2020, y pedwerydd isaf yn y DU, i diriogaeth gadarnhaol (+34) yn Ch1 2021, y chweched uchaf yn y DU.

Crynodeb gweithredol

Mae'r gymhariaeth flynyddol yn datgelu arwyddion cadarnhaol. Cynyddodd nifer y genedigaethau busnes 31% rhwng Ch1 2020 a Ch1 2021 a gostyngodd nifer y marwolaethau busnes -0.7%.

Yn ôl Arolwg Effaith COVID-19 ar Fusnes SYG (BICS) am y cyfnod rhwng 17 a 30 Mai 2021, roedd mwyafrif llethol busnesau Cymru yn masnachu (97%), er bod trosiant cwmnïau yn dal i gael eu heffeithio'n wael.

Nododd tua 26% o'r busnesau a ymatebodd yng Nghymru gwmp mewn trosiant o hyd at 50%, y drydedd gyfradd uchaf ar draws rhanbarthau'r DU. Nododd bron i 11% o'r cwmnïau o Gymru a arolygwyd risg gymedrol o ansolfedd, yr uchaf ymhlith rhanbarthau'r DU. Nododd Adroddiad Marchnadoedd Cyllid Busnesau Bach 2020/21 Banc Busnes Prydain fod 13% o fusnesau bach a chanolig a arolygwyd yng Nghymru wedi nodi twf yn y 12 mis diwethaf, tra bod 41% yn disgwyl tyfu yn y 12 mis nesaf.

Mae chwe mis bellach wedi mynd heibio ers diwedd y cyfnod trosglwyddo a gweithredu'r rheolau masnach newydd rhwng y DU a'r UE. **Gostyngodd cyfanswm masnach y DU mewn nwyddau ag Aelod-wladwriaethau'r UE 14% yn y flwyddyn i Ch1 2021, tra bod masnach gyda gwledydd y tu allan i'r UE wedi aros yr un fath. Yn ôl adroddiad diweddar gan yr FfBB, mae 23% o allforwyr wedi oedi allforion i'r UE dros dro, tra bod 4% wedi penderfynu rhoi'r gorau i werthu i wledydd yr UE yn barhaol.**

Mae'r galw am gredyd gan gwmnïau bach wedi bod yn gryf, wrth i BBaCh Cymru chwilio am gredyd i dalu taliadau gohiriedig, gan gynnwys rhent a threth, ond hefyd anghenion llif arian. **Nododd Monitor Cyllid BBaCh y BVA BDRC Ch4 2020 fod gan oddeutu 19% o BBaCh Cymru a arolygwyd ddigwyddiad benthyca yn Ch4 2020, i fyny o 7% yn Ch3 2020. Syrthiodd y rhai nad oeddent yn fenthycwyr parhaol o 33% yn Ch3 2020 i 25% yn Ch4 2020. Cynyddodd cyfran y BBaCh Cymru sy'n defnyddio cyllid a oedd yn poeni am eu gallu i ad-dalu dyled o 24% yn Ch3 2020 (21% ar gyfer BBaCh y DU) i 30% yn Ch4 2020 (24% ar gyfer BBaCh y DU). Yn ôl Adroddiad Marchnadoedd Cyllid Busnesau Bach 2020/21, mae bron i 20% o BBaCh a arolygwyd yng Nghymru yn bwriadu**

gwneud cais am fenthyciad banc neu orddrafft yn y tri mis nesaf, sy'n uwch na chyfartaledd y DU (14%). Ochr yn ochr â thwf credyd, roedd 2020 yn flwyddyn fwyaf erioed i farchnadoedd ecwiti y DU. **Dangosodd y Traciwr Ecwiti Busnesau Bach 2021 fod record o 2,044 o fuddsoddiadau ecwiti BBaCh wedi'u gwneud yn 2020 gyda'r cyfanswm gwerth uchaf erioed o £8.8bn.**

Er gwaethaf amodau economaidd gwael, arhosodd cyfrannau BBaCh Cymru mewn gwahanol statws risg credyd yn sefydlog. **Fodd bynnag, cynyddodd cyfradd BBaCh yn y grŵp Risg Uchel yn raddol o 4.1% ym mis Chwefror i 4.5% ym mis Mai 2021, ond gyda chyfrannau'r BBaCh yn y categorïau Gofal, Sefydlog a Diogel yn newid fawr ddim dros yr un cyfnod.**

Cyfanswm buddsoddiad cronol Banc Datblygu Cymru hyd ddiwedd blwyddyn ariannol 2020/21 oedd bron i £888m, i fyny o £690m yn 2019/20. Gwnaed bron i 6,000 o fuddsoddiadau benthyca rhwng 2001/02 a 2020/21, gyda'r benthyciadau hyn yn gysylltiedig â gweithgaredd sydd wedi creu bron i 13,630 o swyddi ac wedi diogelu dros 39,150 o swyddi. Gwnaed mwy na 400 o fuddsoddiadau ecwiti, gyda hyn yn gysylltiedig â 3,460 o swyddi newydd a 2,390 o swyddi wedi'u diogelu.

Roedd blwyddyn ariannol 2020/21 yn nodi blwyddyn record ar gyfer gweithgareddau Banc Datblygu Cymru, o ran BBaCh yn derbyn buddsoddiad a gwerth buddsoddiad uniongyrchol gan y Banc. Mae ymyriadau'r Banc Datblygu wedi bod yn hanfodol yn ystod yr argyfwng. Roedd cyfanswm y buddsoddiadau yn agos at £200m, ac yn cynnwys tua 1,000 o swyddi newydd a dros 17,300 wedi'u diogelu. Mae cyfanswm y swyddi a grëwyd yn uniongyrchol ac a ddiogelir yn cefnogi cyfanswm amcangyfrifedig o dros 27,000 o swyddi a thua £0.92bn o werth ychwanegol crynswth (GYC) Cymru. Byddai hyn yn golygu bod pob £1m o fenthyciad a / neu fuddsoddiad ecwiti gan y Banc Datblygu yn cefnogi ac yn amddiffyn yn uniongyrchol ac yn anuniongyrchol oddeutu £4.7m o GYG Cymru. At hynny, mae pob £1m o fenthyciadau a / neu fuddsoddiad ecwiti gan y Banc Datblygu yn cefnogi amcangyfrif o 139 o swyddi yng Nghymru yn uniongyrchol ac yn anuniongyrchol.

Dyma trydydd Adroddiad blynyddol Dirnad Economi Cymru. Mae'r adroddiad yn crynhoi'r tueddiadau ar gyfer blwyddyn ariannol 2020/21 ac fe'i cyhoeddir ar adeg o optimistiaeth economaidd oherwydd gwella amodau cyflogaeth a gwariant defnyddwyr er gyda pheth pellter i'w gwmpasu i amodau busnes mwy 'normal'. Er bod dosbarthiad a gweinyddiaeth brechlynnau Covid-19 a'r cwmp mewn marwolaethau mewn llawer o wledydd mwy datblygedig wedi dechrau ysgogi rhagolygon economaidd, erys ansicrwydd yn deillio o amrywiadau sy'n dod i'r amlwg a'r estyniad posibl o fesurau pellhau cymdeithasol. Mae'r ansicrwydd hwn, ynghyd â diwedd disgwylidiedig cynlluniau cymorth busnes a chadw swyddi yn peri heriau economaidd ychwanegol ar gyfer blwyddyn ariannol 2021/22.

Mae adrannau 2-4 o'r adroddiad hwn yn darparu cyd-destun macro-economaidd y DU a Chymru y mae BBaCh Cymru yn gweithredu ynddo ac yn dadansoddi effaith cefnogaeth y Llywodraeth ar gwmnïau. Yna mae'r adroddiad, gan adeiladu ar y cyd-destun hwn, yn archwilio ffactorau sy'n ymwneud â'r galw am gyllid BBaCh, a chyflenwad a chost. Amcanion yr adrannau hyn yw deall:

- Ffactorau macro-economaidd sy'n llunio'r galw am gyllid BBaCh yng Nghymru.
- Tueddiadau yn nhwf BBaCh, busnesau newydd a rhagolygon goroesi busnes yng Nghymru.
- Cyflenwi cyllid i BBaCh yng Nghymru.
- Y symiau a'r mathau o fenthyca / buddsoddi mewn BBaCh yng Nghymru.

Mae Adran 5 yn crynhoi gweithgareddau Banc Datblygu Cymru yng nghyd-destun ffactorau sy'n effeithio ar y galw am, a'r cyflenwad o, gyllid i BBaCh yng Nghymru. I grynhoi, mae'r adroddiad blynyddol yn nodi:

- Y defnydd o gronfeydd y Banc Datblygu ar gyfer ariannu BBaCh Cymru, a pha fathau o fentrau a diwydiannau sy'n cael eu cefnogi.
- Dosbarthiad daearyddol buddsoddiad BBaCh o amgylch Cymru.

Er bod ein cyfres o Adroddiadau Chwarterol (ACh) yn archwilio gweithgaredd y Banc Datblygu o ran buddsoddiadau a wnaed, mae'r Adroddiad blynyddol yn mynd gam ymhellach ac yn ceisio rhoi mewnwelediadau i effaith economaidd ranbarthol ehangach y buddsoddiadau a wneir. Mae'r rhan olaf yn dod i gasgliadau o'r dadansoddiad cyffredinol.

Mae'r adroddiad hwn yn seiliedig i raddau helaeth ar ddata sydd ar gael i'r cyhoedd (a adroddir yn gyffredinol mewn blynyddoedd calendr) ynghyd â dadansoddiad arbennig o ddata a ddarperir gan Fanc Datblygu Cymru (a adroddir yn bennaf mewn blynyddoedd ariannol). Oherwydd gwahaniaethau mewn cyfnodau adrodd, bydd rhywfaint o gamgymhariad amserol o ddata yn yr adroddiad hwn. Gall data economaidd sy'n ymwneud ag effeithiau ac ymyriadau Covid-19 newid yn gyflym. Felly mae sefydlu darlun economaidd amserol o effeithiau ar draws tirwedd busnesau bach a chanolig Cymru yn arbennig o heriol.

Mae'r pandemig a'r mesurau lliniaru dilynol wedi arwain at darfu ar weithgaredd economaidd y DU a Chymru, crebachiad y diwydiant, yn ogystal â dirywiad sydyn yn y defnydd o aelwydydd a busnesau yn ystod 2020. Yn ogystal, bu canlyniadau economaidd o ganlyniad i weithredu rheoliadau masnach newydd yn yr oes ôl-Brexit. Fodd bynnag, mae arwyddion cynnar o adferiad yn sgil ail agor yr economi yn rhannol ers mis Mawrth 2021.

Yn ôl amcangyfrifon y Gronfa Ariannol Ryngwladol (IMF), fe gontractiodd yr economi fyd-eang 3.6% yn 2020, gan gofnodi dirwasgiad llawer dyfnach nag yn dilyn argyfwng ariannol byd-eang 2008/09¹. Amcangyfrifodd y IMF y gallai'r cwmp fod wedi bod 3 gwaith yn waeth heb unrhyw ymyrraeth gan y llywodraeth. Mae'r IMF yn rhagweld twf CDG byd-eang blynyddol o 6% yn 2021 a 4.4% yn 2022. Amcangyfrifodd Rhagolwg Economaidd diweddaraf yr OECD gyfraddau diweithdra 7.1% ar gyfartaledd yn 37 gwlad yr OECD yn 2020, i fyny o 5.4% yn 2019.

Chwarter cyntaf cythryblus yn 2021.

Yng nghyd-destun crebachiad economaidd blynyddol mwyaf y DU a gofnodwyd (-9.9% yn 2020), daeth arwyddion cynnar o adferiad i'r amlwg yn chwarter olaf y llynedd. Ail agorwyd yr economi rhywfaint yn Ch4 2020, cynyddodd gwariant defnyddwyr a gwell rhagolygon busnes o'i gymharu â'r chwarteri blaenorol. Fodd bynnag, roedd twf y DU yn dal yn wan yn y chwarter hyd at Ch4 2020 (1%) ac fe'i dilynwyd gan gwmp CDG arall (-1.5%) yn Ch1 2021². Cafodd perfformiad CMC gwael y DU yn Ch1 2021 ei ailadrodd yn yr Almaen, Sbaen a'r Eidal, ond roedd yn cyferbynnu â thwf CDG chwarterol yn UDA a Ffrainc.

Mae CDG y DU yn Ch1 2021 yn parhau i fod yn brin o lefel Ch4 2019 cyn-bandemig 8.7%. Yn ôl y Ganolfan Ymchwil Economeg a Busnes³, mae Covid-19 wedi achosi colled o £251bn yn GYG y DU.

Mae'r Ganolfan yn amcangyfrif bod cyfraniad Cymru i golled allbwn Covid-19 wedi bod oddeutu £9.3bn yn y flwyddyn hyd at fis Mawrth 2021 neu 3.7% o gyfanswm y golled amcangyfrifedig.

Gostyngodd gwariant cartrefi'r DU 3.9% yn y chwarter i Ch1 2021, yn dilyn crebachiad o 1.7% yn Ch4 2020. O gymharu â lefelau cyn-bandemig, roedd defnydd cartrefi 12.8% yn is yn Ch1 2021 nag yn Ch4 2019. Cefnogodd defnydd y llywodraeth rywfaint o adferiad gan gofnodi cynnydd o 2.6% yn Ch1 2021, yn dilyn twf chwarterol o 6.4% yn Ch4 2020. Mae twf defnydd y llywodraeth yn adlewyrchu cynnydd nifer y gwasanaethau gofal iechyd, yn bennaf oherwydd profion a brechu Covid-19 y GIG.

Oherwydd ail agor rhannol yr economi o fis Mawrth 2021, tyfodd CDG y DU 0.7%, 2.1% a 2.3% yn ystod misoedd Chwefror, Mawrth ac Ebrill 2021 yn y drefn honno.

¹ www.imf.org/en/Publications/WEO/weo-database/2021/April

² www.ons.gov.uk/economy/grossdomesticproductgdp/bulletins/gdpfirstquarterlyestimateuk/latest

³ cebr.com/reports/one-year-since-lockdown-the-251-billion-cost-to-the-uk-economy

Gostyngodd buddsoddiad busnes y DU yn Ch1 2021.

Yn dilyn cynnydd chwarterol o 15.1% yn Ch3 2020 a 1.4% yn Ch4 2020, crebachodd buddsoddiad busnes y DU 2.3% yn y chwarter i Ch1 2021, gan aros dros 18% yn is na'r lefel cyn-bandemig yn Ch4 2019. Roedd buddsoddiad yn seiliedig ar bentyrru stoc yn digwydd cyn diwedd y cyfnod pontio Brexit. Dros y cyfnod hwn tyfodd nifer y nwyddau gweithgynhyrchu gorffenedig a pharhaodd manwerthu i gofnodi cynnydd mewn stocrestrau.

Yn ôl Gwneuthurwr Penderfyniadau Misol Banc Lloegr⁴ ar gyfer Chwefror 2021, roedd cwmnïau'n disgwyl i fuddsoddiad yn Ch1 2021 fod 22% yn is nag y byddai wedi bod heb y pandemig. Gostyngodd ymatebwyr a oedd o'r farn bod lefel yr ansicrwydd economaidd yn uchel o 68% ym mis Rhagfyr 2020 i 57% ym mis Chwefror 2021. Roedd hyn yn dal yn llawer uwch na'r 41% o ymatebwyr o'r farn bod lefel yr ansicrwydd economaidd yn uchel yn gynnar yn 2020. Banc Lloegr gwella ei ragolwg ar gyfer twf blynyddol buddsoddiad busnes y DU o 4% i 7% yn 2021.⁵

Gostyngodd allbwn gwasanaethau, gwelwyd twf mewn adeiladu yn y chwarter cyntaf.

Gostyngodd allbwn yng ngwasanaethau a chynhyrchu'r DU yn Ch1 2021. Gostyngodd allbwn mewn gwasanaethau 2% yn y chwarter i Ch1 2021, sef 8.7% yn is na'r lefel cyn-y cyfnod clo yn Ch4 2019. Y cyfranwyr allweddol oedd addysg (-11.8%) a lletygarwch (-18.2%). Cofnododd allbwn cynhyrchu ddirywiad

chwarterol hefyd yn Ch1 2021 (-0.4%), wedi'i yrru'n bennaf gan weithgynhyrchu (-0.7%), sector y mae ei allbwn bellach 3.4% yn is na lefelau Ch4 2019. Adeiladu oedd yr unig sector a welodd dwf cadarnhaol mewn allbwn yn y chwarter i Ch1 2021 (2.6%), er ei fod yn dal i fod 3.4% yn is na'r lefelau cyn-bandemig.

CDG Cymru yn Ch3 2020.

Mae effeithiau Covid-19 yn cael eu dal gan yr amcangyfrifon CDG chwarterol (arbrofol) ar gyfer Cymru.⁶ Mae'r ffigurau diweddaraf sydd ar gael, ar gyfer Ch3 2020, yn dangos cynnydd chwarterol o 14.4%, yn dilyn crebachiad o 15.1% yn y chwarter hyd at Ch2 2020.⁷ Lletygarwch, adeiladu yn ogystal â chyfanwerthu a manwerthu oedd prif ysgogwyr

cynnydd CDG Cymru yn ystod Ch3 2020. Fodd bynnag, gostyngodd CDG yng Nghymru 6% yn y flwyddyn gyfan hyd at Ch3 2020. Profodd Cymru'r cynnydd CDG chwarterol lleiaf yn Ch3 2020 ymhlith y pedair gweinyddiaeth ddatganoledig (Lloegr 17.2%, yr Alban 15.8% a Gogledd Iwerddon 15.4%), yn debyg i Ch2 2020.

⁴ www.bankofengland.co.uk/decision-maker-panel/2021/february-2021

⁵ www.bankofengland.co.uk/-/media/boe/files/monetary-policy-report/2021/may/monetary-policy-report-may-2021

⁶ Dylai'r ffigurau hyn gael eu trin yn ofalus oherwydd anwadalnwydd posibl y data.

⁷ www.ons.gov.uk/economy/grossdomesticproductgdp/bulletins/gdpukregionsandcountries/julytoseptember2020

Diweithdra'r DU yn gostwng yn Ch1 2020.

Mae Cynllun Cadw Swyddi Coronafeirws wedi gweithio i ddiogelu swyddi yn rhannol trwy'r pandemig. Yn ôl Arolwg y Llafurlu⁸ gostyngodd cyfradd ddiweithdra'r DU o 5.1% yn Ch4 2020 i 4.8% yn Ch1 2021, ac ymhellach i lawr i 4.7% ym mis Ebrill 2021.⁹

Yn ôl 'Talu wrth Ennill Gwybodaeth Amser Real', mae'r DU wedi bod yn dyst i gynnydd mewn gweithwyr cyflogres am bob mis rhwng Tachwedd 2020 a Mai 2021, gan gynyddu o 28m i 28.5m. Roedd y ffigur olaf hwn yn debyg i'r lefel ym mis Ebrill 2020, ond 553,000 yn is nag ym mis Chwefror 2020.¹⁰ Cynyddodd cyfradd gyflogaeth y DU ychydig bach o 75% yn Ch4 2020 i 75.2% yn Ch1 2021. Roedd yr elfen fwyaf pryderus yn ymwneud â'r farchnad lafur ieuenctid (pobl 16 i 24 oed) ac yn benodol lefelau anweithgarwch ieuenctid, a gynyddodd o 0.3% yn Ch2 2020 i 3.3% yn Ch1 2021. Gostyngodd y gyfradd diswyddo (yn y tri mis cyn cyfswiliad yr Arolwg o'r Llafurlu) 55% yn y chwarter i

Ch1 2021 ac roedd yn 5.5 i bob 1,000 o weithwyr, er ei fod yn dal i fod 42% yn uwch na Ch1 2020 (3.9 fesul 1,000 o weithwyr).

Er bod economi'r DU yn elwa o ail agor yn rhannol ynghyd ag ymestyn y cynllun seibiant swyddi, mae disgwyl i weddill 2021 fod yn gyfnod o gynnwrf i farchnadoedd llafur cenedlaethol a rhanbarthol.

Rhagwelir yr heriau go iawn ar gyfer cadernid y farchnad lafur yng nghanol ail agor yr economi ac yn enwedig ar ôl diwedd y cynllun cadw swyddi (bellach wedi'i ymestyn tan ddiwedd mis Medi).

Cyfradd ddiweithdra Cymru oedd 4.4% yn Ch1 2021, heb newid o Ch4 2020, ond i lawr o 4.6% yn Ch3 2020. Cynyddodd cyfradd cyflogaeth Cymru o 72.2% yn Ch4 2020 i 74% yn Ch1 2021, yn debyg i gyfradd Ch1 2020 ac yn agosáu at lefelau Ch4 2019 cyn-bandemig (74.4%). Mae'r gwelliant yn amodau'r farchnad lafur ranbarthol hefyd wedi'i nodi yn Ffigur 1 sy'n dangos y newid canrannol blyneddol yn nifer y gweithwyr. Mae'r marchnadoedd llafur rhanbarthol yng Nghymru, yr Alban a Gogledd Iwerddon yn dangos arwyddion cynnar o adferiad ym mis Ebrill 2021. Fodd bynnag, mae rhagfynegiadau NIESR yn fwy pesimistaidd ar gyfer marchnad lafur Cymru, gan ragweld cynnydd yn y gyfradd ddiweithdra o 4.1% yn 2020-21 i 6 % yn 2021-22 ac ymhellach i 6.5% yn 2022-23, yn uwch nag yn yr Alban, Gogledd Iwerddon a chyfartaledd y DU. Mae'n bwysig cydnabod y byddai'r canlyniadau a ragwelir yn llawer gwaeth yn absenoldeb ymyriadau dan arweiniad y llywodraeth. Fodd bynnag, mae'r pesimistiaeth mewn rhagolygon wedi cael ei herio gyda'r DU gyfan yn gweld cynnydd sydyn mewn swyddi gwag yn ystod ail chwarter eleni.

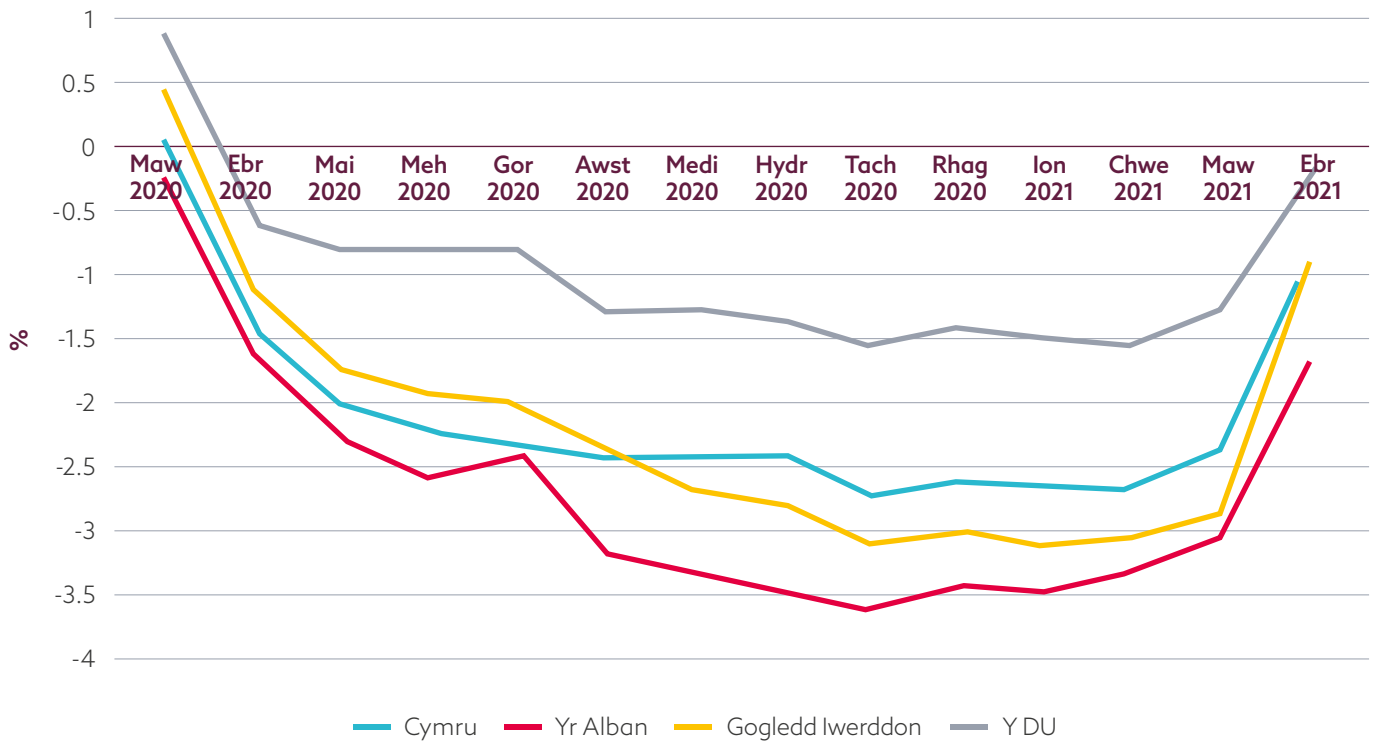
⁸ www.ons.gov.uk/employmentandlabourmarket/peopleinwork/employmentandemployeetypes/bulletins/uklabourmarket/may2021

⁹ Mae ymatebion LFS yn cael eu pwysoli i ragamcanion poblogaeth swyddogol. Gan fod y rhagamcanion cyfredol yn seiliedig ar 2018 maent yn seiliedig ar dueddiadau demograffig sy'n dyddio cyn y pandemig COVID-19. Mae'r cyfraddau a gyhoeddir o'r LFS yn parhau i fod yn gadarn; fodd bynnag, dylid bod yn ofalus wrth ddefnyddio lefelau a newidiadau mewn lefelau. Mae'r Swyddfa Ystadegau Gwladol wedi cyhoeddi papur methodoleg yn amlinellu eu bod yn bwriadu ail-bwysoli'r LFS gan ddefnyddio amcangyfrifon poblogaeth o wybodaeth amser real TWE. Bydd hyn yn cael ei gymhwyso i ganlyniadau LFS o Orffennaf 2021.

¹⁰ www.ons.gov.uk/employmentandlabourmarket/peopleinwork/earningsandworkinghours/bulletins/earningsandemploymentfrompayasyouearnrealtimeinformationuk/latest

Ffigur 1.

Twf Nifer y Gweithwyr: Canran yn newid ar yr un mis yn y flwyddyn flaenorol, wedi'i addasu'n dymhorol



Ffynhonnell: SYG, 2021

Cynydd yn nifer yr hawlwr budd-dal diweithdra ym mis Ebrill 2021, ar ôl tuedd ar i lawr.

Cynyddodd cyfrif hawlwr budd-daliadau cysylltiedig â diweithdra'r DU o 2.59m ym mis Ionawr 2021 i 2.65m ym mis Ebrill 2021. Cynyddodd hawlwr budd-daliadau'r DU 0.5m yn y flwyddyn hyd at Ebrill 2021.¹¹

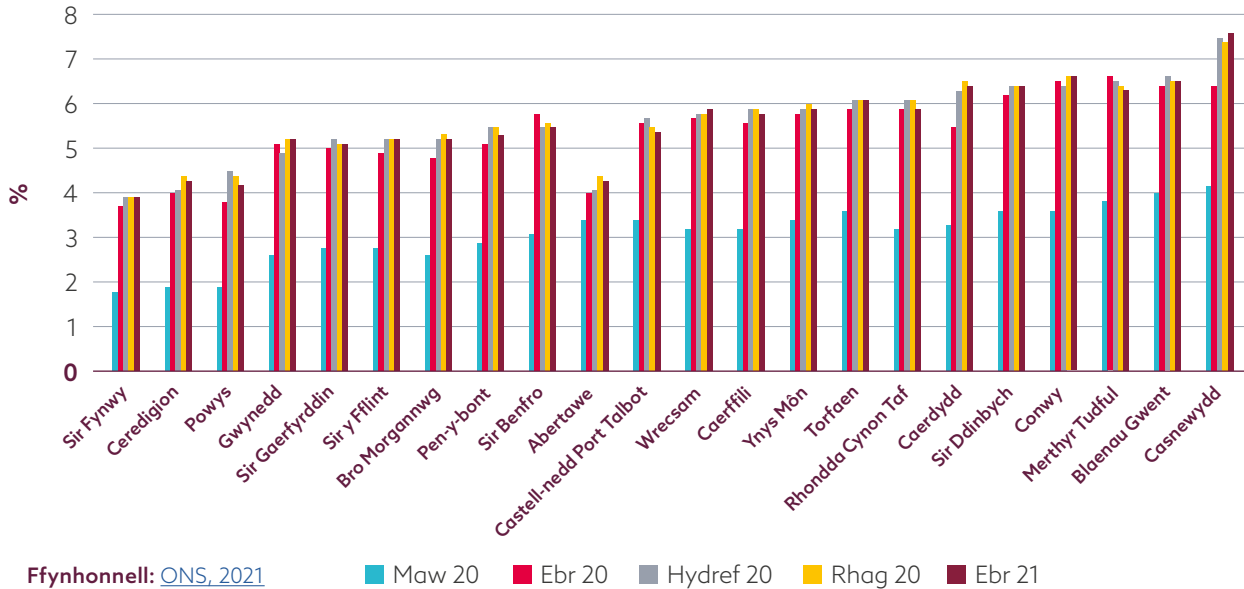
Ym mis Ebrill 2021, hawliodd 110,400 o bobl yng Nghymru fudd-daliadau cysylltiedig â diweithdra (hafal i 5.7% o'r boblogaeth oedran gweithio), i fyny ychydig o 109,000 ym mis Ionawr 2021. Yn ôl y data diweddaraf sydd ar

gael ar gyfer Ebrill 2021, yr ardaloedd Cymreig sydd â'r gyfran uchaf. o'r boblogaeth o oedran gweithio sy'n hawlio budd-daliadau cysylltiedig â diweithdra oedd Casnewydd (7.6%), Conwy (6.6%) a Blaenau Gwent (6.5%), a gyda'r gyfran isaf, Mynwy (3.9%), Powys (4.2%) a Ceredigion (4.3 %) (Ffigur 2). Mae angen bod yn ofalus mewn unrhyw ddehongliadau yn fan hyn, gan na ellir sefydlu'r duedd sylfaenol 'wir' eto gyda'r cynllun seibiant swyddi yn dal i fod ar waith.

¹¹ www.ons.gov.uk/employmentandlabourmarket/peopleinwork/unemployment/datasets/claimantcountbyunitaryandlocalauthorityexperimental

Ffigur 2.

Cyfran y bobl o oedran gweithio sy'n hawlio budd-daliadau sy'n gysylltiedig â diweithdra yn ôl awdurdodau lleol yng Nghymru



Ffynhonnell: [ONS, 2021](https://www.ons.gov.uk)

■ Maw 20 ■ Ebr 20 ■ Hydref 20 ■ Rhag 20 ■ Ebr 21

Gostyngiad yn y nifer ar y cynllun seibiant swyddi.

Gostyngodd nifer y swyddi ar y cynllun seibiant swyddi yn y DU rhwng dechrau mis Gorffennaf 2020 (5.9m) a diwedd mis Hydref 2020 (2.4m), cyn codi ddiwedd mis Ionawr 2021 (5.1m). Roedd wedi dirywio i 3.4m erbyn 30 Ebrill 2021.¹² Mae rhai cysylltiadau rhwng newidiadau mewn swyddi ar y cynllun seibiant swyddi a'r rhai diweithdra a nodwyd uchod ond mae'n anodd asesu union gysylltiadau. Mae bron i 11.5m o swyddi wedi cael eu cefnogi i gyd trwy'r Cynllun Cadw Swyddi Coronafeirws erbyn canol mis Mai 2021, gyda chyfanswm gwerth hawliadau cynllun seibiant swyddi yn y DU yn codi o £54bn ar 15 Chwefror i £64bn ym mis Mai 2021. Sectorau gyda'r nifer uchaf ar y cynllun seibiant swyddi oedd y gwasanaeth gweini diodydd ddiwedd Ebrill 2021 (70%), gwestai a llety (65%) a chlundiant awyr i deithwyr (55%).

Yng Nghymru, gostyngodd y swyddi a gafodd eu rhoi ar y cynllun seibiant swyddi o 183,400 ym mis Ionawr 2021 i 131,900 ym mis Ebrill 2021, sy'n hafal i oddeutu 10% o gyfanswm swyddi Cymru sy'n gymwys ar gyfer y cynllun seibiant swyddi. Mae angen bod yn

ofalus wrth ddehongli Ffigurau'r cynllun seibiant swyddi lleol a rhanbarthol oherwydd eu bod yn seiliedig ar wybodaeth cyfeiriad preswyl y gweithwyr, ac felly nid ydynt yn cipio effeithiau cymudo h.y. gallai gweithle gweithiwr fod mewn rhanbarth gwahanol. Wedi dweud hynny, dylid ystyried bod gostyngiad yn y niferoedd ar y cynllun seibiant swyddi yn ddatblygiad cadarnhaol i economi Cymru.

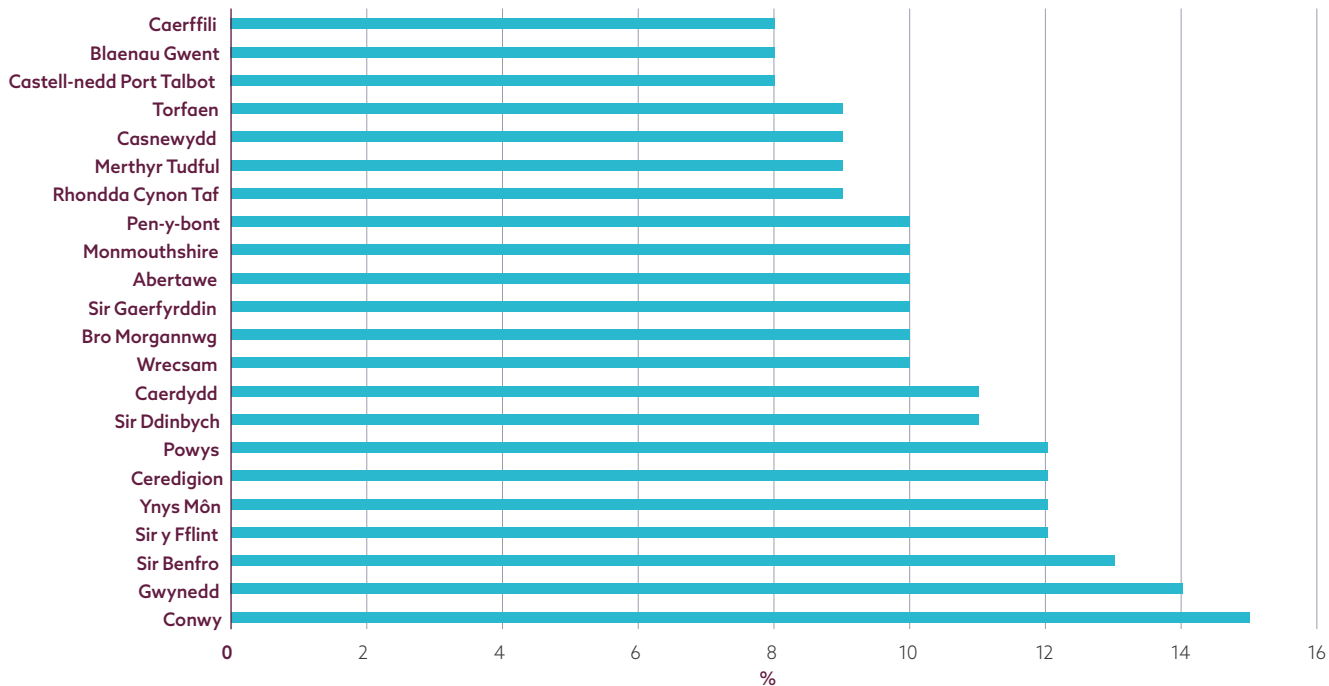
Ledled Cymru,¹³ roedd gan Conwy y gyfradd manteisio uchaf (15% o'r cyflogaethau cymwys), ac yna Gwynedd (14%) a Sir Benfro (13%) ar 30 Ebrill 2021 (Ffigur 3). Mewn cyferbyniad, Blaenau Gwent, Castell-nedd Port Talbot a Chaerffili oedd â'r gyfradd manteisio isaf (8%). Mewn termau absoliwt, Caerdydd oedd â'r nifer uchaf o swyddi wedi'u rhoi ar y cynllun seibiant swyddi (15,900 ddiwedd mis Ebrill i lawr o 21,500 ddiwedd mis Ionawr), uwchlaw Abertawe (9,600 i lawr o 13,000) a Rhondda Cynon Taf (9,100 i lawr o 12,400). Merthyr Tudful (2,300 i lawr o 3,400) a Blaenau Gwent (2,400 i lawr o 3,300) oedd â'r cyfrif isaf o swyddi a gafodd eu rhoi ar y cynllun seibiant swyddi ar ddiwedd Ebrill 2021.

¹² www.gov.uk/government/statistics/coronavirus-job-retention-scheme-statistics-3-june-2021/coronavirus-job-retention-scheme-statistics-3-june-2021

¹³ Cyfanswm y swyddi ar y cynllun seibiant / Cyfanswm y swyddi cymwys ar gyfer y cynllun seibiant

Ffigur 3.

Cyfradd derbyn y cynllun seibiant swyddi ar draws awdurdodau lleol Cymru, ar 30 Ebrill 2021 (% y gyflogaeth gymwys)



Ffynhonnell: [Llywodraeth y DU](#)

Rhagolygon economi'r DU a Chymru.

Mae Banc Lloegr yn rhagweld y bydd CDG y DU yn codi 7.25% yn 2021, rhagolwg gwell o'i gymharu â rhagfynegiad lonawr 2021 (5%). Mae'r Banc hefyd yn rhagweld cyfradd ddiweithdra o 5% yn 2021 (i lawr o 6.5% fel y rhagwelwyd ym mis lonawr), cyn cwmpo i 4.5% yn 2022.

Yn eu Rhagolwg Economaidd Gwanwyn y DU, amcangyfrifodd y Sefydliad Cenedlaethol Ymchwil Economaidd a Chymdeithasol (NIESR) na fydd Cymru, ochr yn ochr â Gogledd Ddwyrain, Swydd Efrog a Humber a Gogledd Iwerddon, wedi gwella i lefelau cyn-bandemig o GYG cyn Ch4 2024, pan y rhagwelir y bydd 1% yn is na lefel Ch4 2019.¹⁴ Mae NIESR yn

rhagweld y bydd cyfraniad Cymru i GYG y DU yn Ch4 2021 yn debyg i lefel 2019 (3.4%). Ar ben hynny, oherwydd y gyfradd gyflogaeth ddisgwyliedig uwch, o ganlyniad i'r adferiad yn y marchnadoedd llafur rhanbarthol, a thwf araf GYG, mae Cymru ymhlith y rhanbarthau hynny yn y DU na fydd eu cynhyrchiant llafur (GYG fesul gweithiwr) yn gwella'n hawdd. Mae NIESR yn rhagweld y bydd cynhyrchiant llafur Cymru yn dal i fod yn is na lefel Ch4 2019 erbyn diwedd 2025. Mae'r rhanbarthau eraill y rhagwelir na fyddant wedi gwella o ran cynhyrchiant yn cynnwys cymysgedd o ardaloedd economaidd gryf a gwan, sef Llundain, Gogledd Ddwyrain, Swydd Efrog a Humber a Gogledd Iwerddon.

¹⁴ www.niesr.ac.uk/sites/default/files/publications/New%20UK%20Economic%20Outlook%20Spring%202021%20-%20Full%20Document_0.pdf

Hyder cwmnïau bach yn taro'r pwynt uchaf ers 2015.

Ar ôl pedwar chwarter yn olynol o ddirywiad, mae Mynegai Busnesau Bach¹⁵ y DU wedi gwella gan gyrraedd ei bwynt uchaf er 2015. Yn dilyn y cwmp o -5 yn Ch2 2020 i -32 yn Ch3 2020 ac ymhellach i -49 yn Ch4 2020, fe adlamodd y Mynegai i +27 yn y chwarter i Ch1 2021¹⁶ yng nghanol ail agor gweithgaredd busnes. Roedd mwy na hanner y BBaCh a arolygwyd (51%) yn rhagweld cynnydd mewn refeniw yn ystod Ch2 2021, tra mynegodd hyd yn oed mwy (53%) eu dyhead i ehangu gweithrediadau yn ystod 2021. Fodd bynnag, nododd tua hanner y BBaCh a allforiodd gwmp mewn gwerthiannau yn Ch1 2021.

Mae mynegai hyder busnesau bach y DU yn adlamu ym mhob sector yn Ch1 2021

Mae BBaCh ym mhob diwydiant wedi cofnodi mynegai hyder cadarnhaol yn Ch1 2021. Dangosodd sectorau sydd wedi wynebu cyfyngiadau cloi difrifol a chrebachu yn y galw, yr enillion mwyaf trawiadol, sef lletygarwch (mynegai hyder o +15 o -108 yn Ch4 2020), hamdden (+7 o -99) a manwerthu (+24 o -89). Y sector mwyaf hyderus oedd gweithgynhyrchu gyda mynegai o +37 yn Ch1 2021.

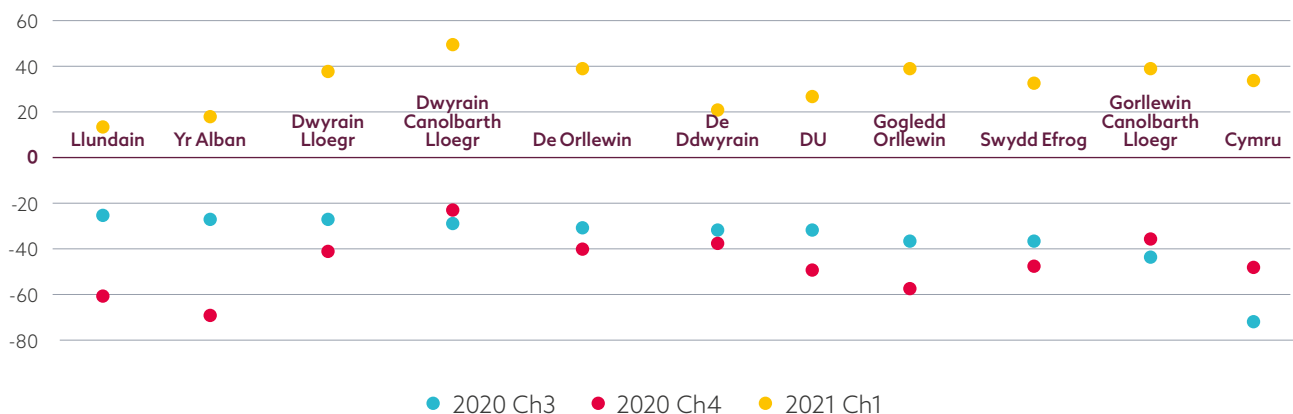
Hyder BBaCh Cymru yn Ch1 2021.

Nododd FfBB hefyd welliant sylweddol yn hyder BBaCh yn holl ranbarthau'r DU, gan gynnwys Cymru. Gwelodd Cymru hyder BBaCh yn adlamu o -48 yn Ch4 2020, y pedwerydd isaf

yn y DU, i diriogaeth gadarnhaol (+34) yn Ch1 2021, y chweched uchaf yn y DU. Cofnododd y trydydd cynnydd mwyaf (82 pwynt hyder), yn dilyn Gogledd Orllewin a'r Alban.

Ffigur 4.

Mynegai Busnesau Bach, rhanbarthau'r DU, Ch3 2020-Ch1 2021



Ffynhonnell: [Mynegai Llais Busnesau Bach yr FfBB Ch1 2021](#)

¹⁵ "Mynegai wedi'i bwysoli o'r Mynegai Busnesau Bach o'r ymatebion i'r cwestiwn: 'O ystyried perfformiad cyffredinol eich busnes, ac anwybyddu unrhyw amrywiadau tymhorol arferol yr adeg hon o'r fflyddyn, sut ydych chi'n gweld rhagolygon busnes dros y tri mis nesaf, o'i gymharu â'r y tri mis blaenorol? Rhoddir y pwysidiadau canlynol i gyfran y cwmnïau sy'n adrodd 'llawer gwell': +2, ychydig yn well +1, tua'r un 0, ychydig yn waeth -1 ac yn waeth o lawer -2; mae'r Mynegai Busnesau Bach yn deillio o swm y ffactorau hyn '(FfBB, 2020)'.
¹⁶ FfBB (2021). Mynegai FfBB llais mynegai busnesau bach, Chwarter 1 2021. Ar gael yn: www.fsb.org.uk/static/b2c75005-00fa-4b71-ba55fcc08345aa2d/FSB-Voice-of-Small-Business-Index-Quarter-1-2021.pdf

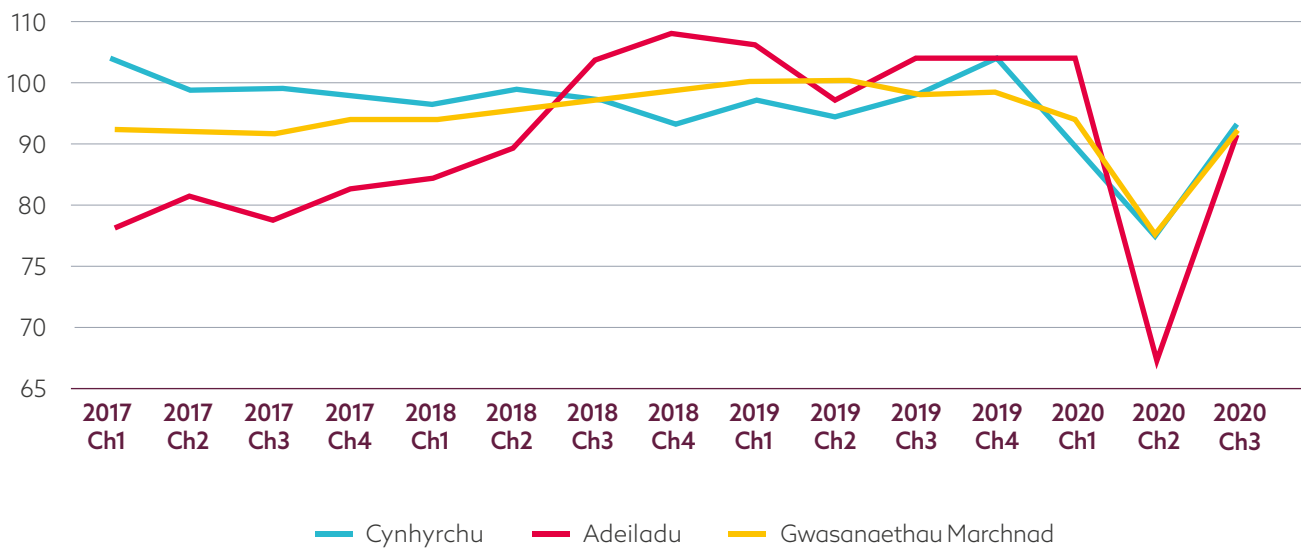
Cynyddodd twf allbwn ar draws y sectorau cynhyrchu, adeiladu a gwasanaethau marchnad yn Ch4 2020.

Mae Ffigur 5 yn dangos y symudiad chwarterol ym mynegeion Cymru o allbwn mewn gwasanaethau cynhyrchu, adeiladu a marchnad rhwng Ch2 2017 a Ch4 2020. Cynyddodd prif fynegeion allbwn y diwydiant yn Ch4 2020. Cododd mynegai gwasanaethau'r farchnad o 96.1 yn Ch3 2020 i 97 yn Ch4 2020. Dilynodd y mynegai cynhyrchu daflwybr tebyg, gan gynyddu o 96.5 yn Ch3 2020 i 97.1 yn Ch4 2020. Parhaodd

y mynegai adeiladu, a gafodd ei effeithio'n ddifrifol gan ataliadau gorfodol a wnaed mewn prosiectau mawr oherwydd cyfyngiadau cloi i lawr yn hanner cyntaf 2020, gyda'i adferiad gyda gwerth Ch4 2020 4.7 pwynt yn uwch na blwyddyn sylfaen 2018, er ei fod yn dal i fod yn is na'r flwyddyn cyn-lefel pandemig. Nid yw Nodyn 5 yn ystyried y cwmp disgwylid yn y prif fynegeion yn chwarter cyntaf eleni.

Ffigur 5.

Mynegeion allbwn Cymru: tueddiadau Ch2 2017 - Ch4 2020 (2018 = 100)



Ffynhonnell: Stats Cymru, [Mynegeion Cynhyrchu ac Adeiladu Cymru \(2018 = 100\) yn ôl adran a blwyddyn](#) a [Mynegai Gwasanaethau'r Farchnad \(2018 = 100\) yn ôl blwyddyn ac ardal](#)

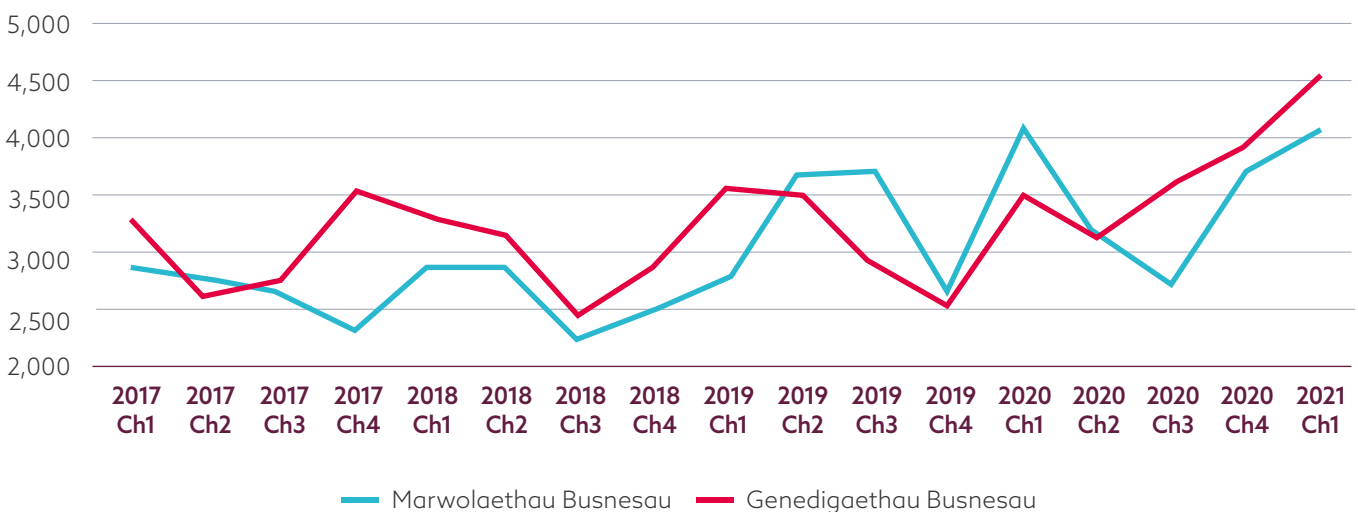
Cynnydd mewn genedigaethau busnes a dirywiad marwolaethau busnes yn y flwyddyn hyd at Ch1 2021.

Mae'r ffigurau a ddarperir gan SYG yn dangos bod genedigaethau busnes wedi codi o 94,400 yn Ch4 2020 i 136,800 yn Ch1 2021, 14% i fyny o Ch1 2020 (120,000 genedigaeth fusnes). Roedd nifer y genedigaethau busnes yn Ch1 2021 17% yn uwch na chyfartaledd genedigaethau busnes yn chwarter cyntaf y blynnyddoedd calendr rhwng 2017 a 2020. Cododd nifer y marwolaethau busnes o 103,800 yn Ch4 2020 i 111,150 yn Ch1 2021, 16% yn uwch na'r cyfartaledd yr ad-daliad yn chwarter cyntaf y blynnyddoedd calendr rhwng 2017 a 2020, gan dynnu sylw at effeithiau enbyd y mesurau pandemig a chloi i lawr ar yr economi fusnes. Roedd cau cwmnïau yn Ch1 2020 yn is na diddymiaidau cwmnïau ym mhob diwydiant ac eithrio amaethyddiaeth, cludo a storio, gwybodaeth a chyfathrebu, yn ogystal â gweithgareddau proffesiynol a gwyddonol. Yn ôl mesurwyr arbrofol o'r SYG,¹⁷ roedd cyfanswm nifer y corfforiadau cwmnïau yn y DU yn ystod 22 wythnos gyntaf 2021 29% yn uwch na'r cyfnod priodol yn 2020 ac 16% yn uwch nag yn 2019.

Mae Cymru yn dilyn tuedd debyg o gymharu â thuedd y DU. Cododd genedigaethau busnes 31% yn y flwyddyn i Ch1 2021, gan gynyddu o 3,500 yn Ch1 2020 i 4,560 yn Ch1 2021¹⁸. Efallai bod mentrau dethol o Fanc Datblygu Cymru wedi cyfrannu at y gyfradd genedigaethau fusnes well hon. Ar gyfer 2020/21 buddsoddwyd tua £ 7.5m gan y Banc Datblygu mewn busnesau yn dechrau o'r newydd, cynnydd o 32% yn y cyllid o'i gymharu â blwyddyn ariannol 2019/20.¹⁹ Gostyngodd marwolaethau busnes yng Nghymru ychydig 0.7% yn y flwyddyn i Ch1 2021, gan ostwng o 4,100 yn Ch1 2020 i 4,075 yn Ch1 2021. Mae Tua 6 yn dangos y gwahaniaeth rhwng genedigaethau busnes (4,560) a marwolaethau (4,075) yn Ch1 2021, gan dynnu sylw bod genedigaethau a marwolaethau busnes wedi tueddu i fyny ers Ch3 2020, o bosibl oherwydd ailagor yr economi ar ôl y cloi cyntaf, gyda chwmnïau gwan wedi profi cyfngiad digynsail nad oedd yn caniatáu iddynt ail agor.

Ffigur 6.

Genedigaethau a marwolaethau busnes chwarterol yng Nghymru



Ffynhonnell: [Demograffeg busnes, ystadegyn arbrofol chwarterol, DU](#)

¹⁷ www.ons.gov.uk/economy/economicoutputandproductivity/output/datasets/companyincorporationsandvoluntarydissolutions

¹⁸ developmentbank.wales/news-and-events/rise-business-start-ups-entrepreneurs-follow-their-dreams-during-lockdown-0

¹⁹ developmentbank.wales/news-and-events/development-bank-wales-invested-almost-ps200-million-welsh-businesses-202021

Nododd Arolwg Effaith Busnes COVID-19 (BICS),²⁰ a elwir bellach yn Arolwg Effeithiau ac Amodau Busnes, am y cyfnod rhwng 17 a 30 Mai 2021 fod 97% o'r cwmnïau a arolygwyd yng Nghymru yn parhau i fasnachu, tra bod 2% o gwmnïau wedi oedi masnachu dros dro (y bumed gyfradd isaf ar draws rhanbarthau'r DU). Nododd tua 8% o'r busnesau a ymatebodd yng Nghymru gwypm mewn trosiant o dros 50%, sef yr ail uchaf o unrhyw ranbarth arall yn y DU. Nododd 26% arall ddirywiad o hyd at 50%, y drydedd gyfradd uchaf ar draws rhanbarthau'r DU. Ymhlith cwmnïau o Gymru nad oeddent wedi rhoi'r gorau i fasnachu'n barhaol, nododd bron i 39% y byddai eu cronfeydd arian parod yn para mwy na 6 mis.

Nododd Adroddiad Marchnadoedd Cyllid Busnesau Bach Banc Busnes Prydain 2020/21²¹ fod 13% o'r BBaCh a arolygwyd yng Nghymru wedi nodi twf yn y 12 mis diwethaf. Mae tua 41% o'r BBaCh a ymatebodd yng Nghymru yn disgwyl tyfu yn ystod y 12 mis canlynol. Nododd Monitor Cyllid BBaCh BVA BDRC ar gyfer Ch4 2020,²² chwarter a nodweddid gan sawl wythnos o gloi i lawr ac atal gweithgaredd busnes, fod tua 17% o'r BBaCh a arolygwyd yng Nghymru yn credu bod effaith waethaf y pandemig y tu ôl iddynt (i lawr o 23 % yn Ch3 2020), tra bod 43% yn credu bod y gwaethaf eto i ddod (i fyny o 32% yn Ch3 2020). Nododd tua 80% effaith negyddol Covid-19, gyda 10% eisoes wedi diswyddo staff a 12% o bosibl yn diswyddo yn ystod y misoedd nesaf.

Nododd Monitor Cyllid BBaCh BVA BDRC a oedd yn canolbwyntio ar y dadansoddiad treigl 3 mis hyd ddiwedd mis Chwefror 2021²³ mai dim ond 13% oedd cyfran BBaCh y DU a nododd dwf ar gyfer 2020. Awgrymodd yr adroddiad fod 6 o bob 10 o BBaCh wedi gweld busnes yn dirywio yn 2020, gan nodi cynnydd o gymharu â 2019 (2 o bob 10). Arhosodd cyfradd y BBaCh

a arolygwyd yn y tri mis hyd at fis Chwefror 2021 a oedd â chynlluniau i dyfu yn ystod y misoedd nesaf yn ddigyfnewid o gymharu â Ch4 2020 (42%). Yr hyn sy'n bwysig ar gyfer y cynlluniau twf yw dwyster allforio BBaCh. Nododd tua 60% o BBaCh sy'n mewnfario ac allforio gynlluniau i dyfu, tra mai dim ond 39% o fusnesau a oedd yn canolbwyntio ar werthiannau domestig oedd â chynlluniau twf ar gyfer y 12 mis nesaf. Dadleuodd bron i 7 o bob 10 o BBaCh a arolygwyd rhwng mis Rhagfyr 2020 a mis Chwefror 2021 fod y dyfodol yn ansicr, gyda 29% yn ystyried yr hinsawdd economaidd bresennol fel rhwystr mawr i redeg busnes. Roedd tua 2 o bob 10 o fusnesau bach a chanolig a arolygwyd yn poeni am ansicrwydd gwleidyddol ac 1 o bob 10 ynghylch taliadau hwyr llif arian yn y tri mis hyd at Chwefror 2021.

Mae Llywodraeth Cymru wedi penderfynu ail agor yr economi yn ofalus ac yn raddol. Mae BBaCh Cymru, yn enwedig yn y sector lletygarwch, yn dal i wynebu heriau hanfodol yn ôl FfBB Cymru.²⁴ Er gwaethaf cefnogaeth ychwanegol busnesau lletygarwch trwy'r Gronfa Cadernid Economaidd,²⁵ mae'r cwmnïau hyn wedi cael trafferth recriwtio staff ac mae hyn wedi rhwystro eu gallu i barhau i fasnachu. At hynny, mae mesurau pellhau cymdeithasol parhaus yn gosod cyfyngiadau ar y ffordd y mae cwmnïau lletygarwch yn gweithredu ac yn masnachu.

Roedd effaith Covid-19 a brig yr ail don bandemig yn cyd-daro â dechrau'r cytundeb masnach ar ôl Brexit. Mae chwe mis bellach wedi mynd heibio ers diwedd y cyfnod trosglwyddo a gweithredu'r rheolau masnach newydd rhwng y DU a'r UE. Gostyngodd cyfanswm y fasnach mewn nwyddau (ac eithrio metelau gwerthfawr) gydag Aelod-wladwriaethau'r UE 20.3% yn y chwarter hyd at Ch1 2020, tra, yn yr un cyfnod, gostyngodd

²⁰ www.ons.gov.uk/economy/economicoutputandproductivity/output/datasets/businessinsightsandimpactontheconomy

²¹ www.british-business-bank.co.uk/wp-content/uploads/2021/03/BBB-SBFM-Report-2021-Widescreen-AW-tagged-002.pdf

²² www.bva-bdrc.com/wp-content/uploads/2021/03/BVABDRC_SME_FM_Q4_2020.pdf

²³ www.bva-bdrc.com/wp-content/uploads/2021/03/SME-Monthly-charts-Feb-to-publish.pdf

²⁴ www.fsb.org.uk/resources-page/hospitality-firms-still-in-need-of-welsh-government-support-as-wales-continues-to-reopen.html

²⁵ gov.wales/sites/default/files/publications/2021-03/welsh-tax-policy-report-2021.pdf

Amodau newidiol yn llunio'r galw am gyllid

masnach â gwledydd y tu allan i'r UE 0.4%²⁶ yn unig. Mewn cymariaethau blynyddol, gostyngodd cyfanswm y fasnach gyda'r UE 14% yn y flwyddyn i Ch1 2021, tra bod masnach â gwledydd y tu allan i'r UE wedi aros yn ddigyfnewid. Mae mesurwyr sydd wedi'u haddasu'n dymhorol yn nodi bod cyfanswm y fasnach mewn nwyddau ag Aelod-wladwriaethau'r UE wedi gostwng 23.1% wrth gymharu Ch1 2018 â Ch1 2021. O ran masnach mewn gwasanaethau, sy'n anoddach ei amcangyfrif oherwydd teithio cyfyngedig oherwydd Covid-19, mae'n werth nodi bod cyfran y busnesau gwasanaeth a nododd eu bod yn allforio fel arfer wedi gostwng o 57% yng nghanol mis Rhagfyr 2020 i isel o 52% yng nghanol mis Ionawr 2021.²⁷ Mae effeithiau eraill Brexit ar economi'r DU yn ymwneud ag ymadawriad sawl corfforaeth drawswladol, yn enwedig yn y sector ariannol. Er enghraifft, mae Deutsche Bank wedi cyhoeddi adleoli eu staff o Lundain.²⁸

Mae'r FfBB wedi dadlau bod goblygiadau rheoliadau masnach ar ôl Brexit yn arbennig o ddifrifol i allforwyr²⁹ BBaCh. Dangosodd eu hadroddiad astudiaeth ym mis Mawrth 2021 fod 23% o allforwyr wedi oedi allforion i'r UE dros dro, tra bod 4% wedi penderfynu rhoi'r gorau i werthu i wledydd yr UE yn barhaol. Mae mewnforwyr wedi wynebu heriau o waith papur newydd, tra bod 70% o BBaCh sy'n allforio i'r UE neu'n mewnforio o'r UE wedi dioddef oedi cludo. Nododd arolwg masnach Sefydliad y Cyfarwyddwyr ym mis Mawrth

2021 fod tua 20% o gyfarwyddwyr yr oedd eu cwmnïau'n arfer masnachu â'r UE wedi rhoi'r gorau i wneud ers dechrau'r flwyddyn.³⁰

Mae'r data diweddaraf sydd ar gael am fasnach ryngwladol mewn nwyddau ar gyfer rhanbarthau'r DU yn ymwneud â Ch1 2021.³¹ Nododd y mesurwyr hyn ostyngiad yng ngwerth allforion a mewnforion ar gyfer holl weinyddiaethau datganoledig y DU ar ddechrau 2021, gan ddilyn y patrwm yn 2020, gyda Chymru fel petai'n dyst i'r colledion mwyaf. Gostyngodd gwerth allforion o Gymru 27% yn y flwyddyn i Ch1 2021 (a 29% rhwng Ch1 2019 a Ch1 2021), o'i gymharu â dirywiad o 15% yn Lloegr, 17% yng Ngogledd Iwerddon a 22% yn yr Alban. Dros yr un cyfnod, gostyngodd mewnforion i Gymru 25%, o'i gymharu â chrebachiad o 12% yng Ngogledd Iwerddon, 14% yn yr Alban, ac 16% yn Lloegr.

Mae rhai materion masnachu cychwynnol sy'n gysylltiedig â Brexit ar gyfer BBaCh Cymru wedi dod i'r amlwg. Dangosodd arolwg BICS am y cyfnod rhwng 17 a 30 Mai 2021 fod tua 7% o'r cwmnïau o Gymru a ymatebodd wedi gwneud newidiadau i'w cadwyni cyflenwi yn ystod y cyfnod pontio Brexit, gyda hanner ohonynt yn penderfynu defnyddio mwy o gyflenwyr y DU. Roedd mwy na 4 o bob 10 busnes a ymatebodd yng Nghymru yn wynebu costau ychwanegol oherwydd diwedd cyfnod pontio'r UE (gan fod yn is na chyfartaledd y DU).

²⁶ www.ons.gov.uk/businessindustryandtrade/internationaltrade/articles/theimpactsfofeuexitandthecoronavirusonuktradeingoods/2021-05-25

²⁷ www.ons.gov.uk/businessindustryandtrade/internationaltrade/articles/earlyindicatorsoftheimpactfofeuexitandthecoronavirusonukbusinessetradinginservices/june2020toapril2021

²⁸ www.ft.com/content/891b2482-e15e-4c2f-8e51-9a4271599dc0

²⁹ www.fsb.org.uk/resources-page/one-in-four-small-exporters-halt-eu-sales-three-months-on-from-transition-end-new-study-finds.html

³⁰ www.iod.com/news/news/articles/iod-calls-for-EUBrexit-cooperation-after-members-halt-trade-with-EU

³¹ www.gov.uk/government/statistics/uk-regional-trade-in-goods-statistics-first-quarter-2021

Mae'r ochr gyflenwi ar gyfer cyllid a chyllid BBaCh Cymru wedi newid yn gyflym o ganlyniad

i ymyriadau wedi'u targedu i gynorthwyo cwmnïau y mae Covid-19 yn effeithio arnynt.

Cofnododd galw BBaCh am gredyd gynydd bach yn Ch1 2021.

Mae crynodeb Asiantau Banc Lloegr o amodau busnes³² yn nodi bod galw BBaCh am gredyd wedi cynyddu rhywfaint yn Ch1 2021 oherwydd y cyfyngiadau cloi ar ôl y Nadolig. Disgwylir i'r galw am gredyd gynyddu ymhellach yng ngweddill 2021 wrth i fusnesau bach chwilio am gyfleusterau credyd i dalu taliadau gohiriedig, gan gynnwys rhent a threth, ond hefyd anghenion llif arian. Er bod sianeli cyllido brys Llywodraeth y DU wedi cefnogi llawer o gwmnïau yn ystod blwyddyn ariannol anodd, mae ceisiadau am fenthyciadau i gynlluniau Llywodraeth y DU wedi bod yn gostwng yn ystod y misoedd diwethaf oherwydd y gwelliant mewn hyder busnes.

Yn ôl BICS rhwng 17 a 30 Mai 2021, roedd ad-daliadau dyled wedi cynyddu yn ystod mis Mai ar gyfer tua 40% o'r cwmnïau a ymatebodd. Roedd tua 12% o'r busnesau a arolygwyd yn disgwyl i'r ad-daliadau gynyddu ymhellach. Felly mae disgwyl i'r risg o fethu â chynyddu eleni. Nododd tua 11% o'r cwmnïau o Gymru a arolygwyd risg gymedrol o ansolfedd yn arolwg BICS, yr uchaf ymhlith rhanbarthau'r DU. Yn ôl Monitor Cyllid BBaCh BVA BDRC Ch4 2020, cynyddodd cyfran y BBaCh o Gymru sy'n defnyddio cyllid a oedd yn poeni am eu gallu i ad-dalu dyled, o 24% yn Ch3 2020 (21% ar gyfer BBaCh y DU) i 30% yn Ch4 2020 (24% ar gyfer y DU BBaCh). Ymddengys mai cwmnïau maint canolig (10%) oedd y rhai lleiaf pryderus am eu gallu yn y dyfodol i ad-dalu dyledion. Yn ôl Adroddiad Marchnadoedd Cyllid Busnesau Bach 2020/21, mynegodd 1 o bob 4 o BBaCh y DU bryderon ynghylch eu gallu i wneud ad-daliadau llawn am gyllid allanol a geisiwyd yn 2020.

Nododd canlyniadau adrodd Monitor Cyllid BBaCh BVA BDRC am y cyfnod rhwng Rhagfyr 2020 a

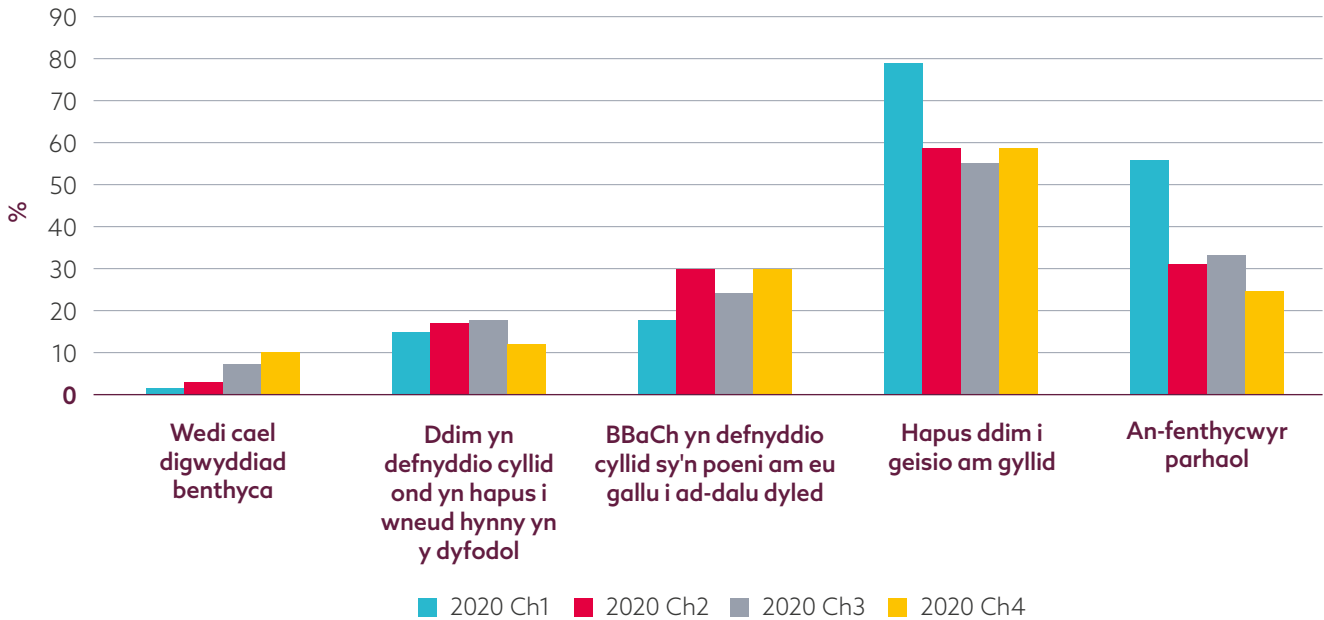
Chwefror 2021 fod yr awydd am gyllid yn y dyfodol wedi dirywio i BBaCh y DU. Syrthiodd 'y sawl sy'n hapus ac nid ydynt yn ceisio cyllid' o 65% yn Ch3 2020 i 60% yn Ch4 2020, ond yna cynyddodd i 63% yn y tri mis hyd at fis Chwefror 2021, er bod hyn yn dal i fod yn llawer is na'r 80% a adroddwyd yn Ch4 2019. Roedd angen cyllid allanol ar oddeutu 14% o'r BBaCh a ymatebodd yn ystod y 12 mis diwethaf. At hynny, cynyddodd cyfran y BBaCh yn y DU a arolygwyd a oedd yn cytuno â'r datganiad 'Fel busnes rydym yn hapus i ddefnyddio cyllid allanol i helpu'r busnes i dyfu a datblygu' o 31% yn Ch2 2020, i 37% yn y tri mis hyd at Chwefror 2021. Cynyddodd BBaCh sy'n defnyddio cyllid allanol o 40% yn Ch3 2020 ac ymhellach i 44% yn Ch4 2020, cyn gostwng i 42% yn y tri mis hyd at fis Chwefror 2021, tra gostyngodd y rhai nad oeddent yn fenthycwyr parhaol o 51% o BBaCh yn Ch1 2020 i 32% yn Ch4 2020, ac yna cynyddodd ychydig i 36% rhwng Rhagfyr 2020 a Chwefror 2021.

Yng Nghymru, cynyddodd BBaCh a arolygwyd a oedd â digwyddiad benthyca o 7% yn Ch3 2020 i 10% yn Ch4 2020. Syrthiodd y rhai nad oeddent yn fenthycwyr parhaol o 56% yn Ch1 2020 i 31% yn Ch2 2020, cyn cynyddu i 33% yn Ch3 2020 ac yna cwmpo eto i 25% yn Ch4 2020. Syrthiodd cyfran y rhai nad-oeddent yn geiswyr hapus o 79% yn Ch1 2020 i 59% yn Ch2 2020 ac ymhellach i 55% yn Ch3 2020, cyn cynyddu i 59% yn Ch4 2020. Gostyngodd BBaCh nad oeddent yn defnyddio cyllid ond yn hapus i wneud hynny yn y dyfodol o 18% yn Ch3 2020 i 12% yn Ch4 2020. Yn ôl Adroddiad Marchnadoedd Cyllid Busnesau Bach 2020/21, mae bron i 20% o BBaCh a arolygwyd yng Nghymru yn bwriadu gwneud cais am fenthyciad banc neu orddrafft yn y tri mis nesaf, sy'n uwch na chyfartaledd y DU (14%).

³² www.bankofengland.co.uk/agents-summary/2021/2021-q1

Ffigur 7.

Tueddiadau cyllid BBaCh yng Nghymru



Ffynhonnell: [Monitor Cyllid BBaCh BVA BDRC Ch4 2020](#)

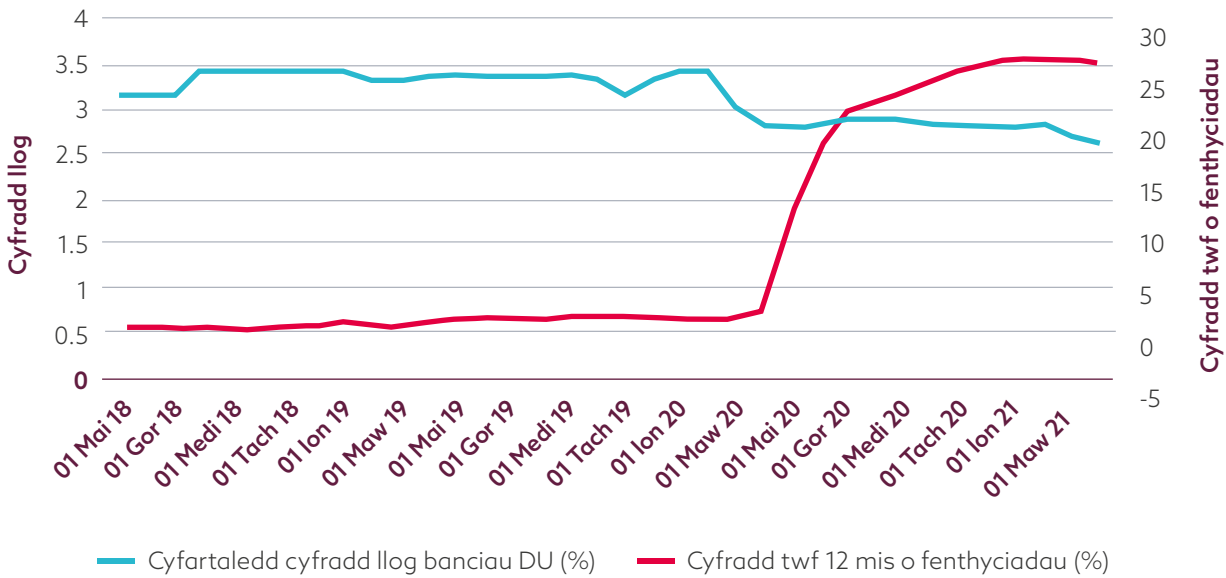
Gostyngodd cyfraddau llog ar fenthyciadau i BBaCh y DU ymhellach, a gostyngodd cyfradd twf blynyddol benthyciadau ychydig.

Mae Tua 8 yn dangos bod y cyfraddau llog cyfartalog ar fenthyciadau i BBaCh y DU wedi gostwng yn ystod Ch1 2021. Y gyfradd llog ar gyfartaledd oedd 2.67% ym mis Ebrill 2021, i lawr o 2.82% ym mis Ionawr 2021. Mae'r duedd sy'n dirywio yn adlewyrchu pryderon Banc Lloegr i leihau cost benthycia busnes yng ngoleuni'r risg gynyddol o ansolfeddau.

Mae cynlluniau llywodraeth y DU ar gyfer cymorth busnes yn ystod Covid-19 wedi sbarduno cynnydd sylweddol mewn benthycia BBaCh, er bod y ceisiadau cyllido i gynlluniau Llywodraeth y DU wedi bod yn dirywio yn ystod y misoedd diwethaf yn ôl crynodeb Asiantau Banc Lloegr o amodau busnes. Adlewyrchir hyn yng Nghwmni 9 sy'n dangos gostyngiad bach yng nghyfradd twf blynyddol benthyciadau i BBaCh, o 26% ym mis Ionawr i 25.5% ym mis Ebrill 2021, ar ôl y cynnydd ers mis Mai 2020.

Ffigur 8.

Cyfradd llog ar fenthyciadau i BBaCh y DU, a chyfraddau twf benthyciadau



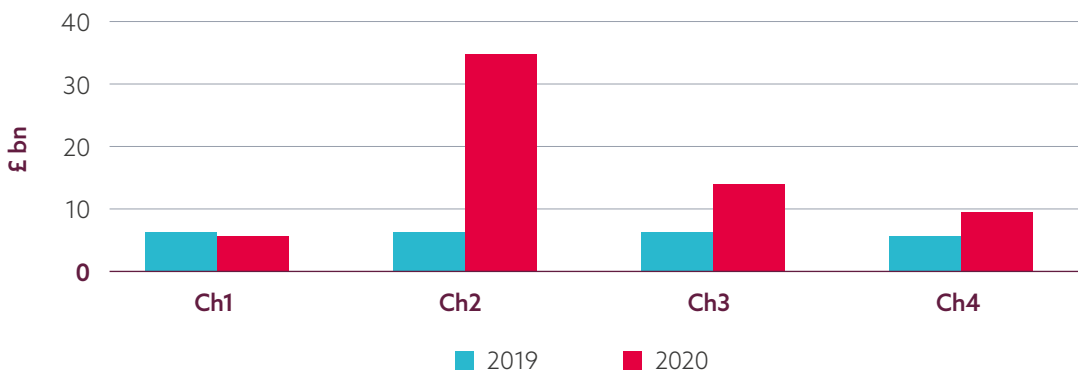
Ffynhonnell: [Banc Lloegr](#)

Mae mesurwyr Cyllid y DU yn dangos bod benthycia gros i BBaCh wedi cyrraedd £63.6 biliwn yn 2020, sy'n hafal i 162% o fenthycia gros yn 2019. Unwaith eto mae'r cynnydd yn cael ei yrru i raddau helaeth gan gymorth busnes a gefnogir gan y llywodraeth.³³ Gan gyrraedd uchafbwynt yn Ch2 2020 (£34.5bn), gostyngodd benthycia gros yn y chwarteri canlynol i £13.9bn yn Ch3 2020 a £9.6bn yn Ch4 2020, er bod hyn yn dal i fod 65% yn uwch na benthycia gros yn Ch4 2019. Cymru oedd â'r ail nifer uchaf o

fenthyciadau a gorddrafftiau busnesau bach a chanolig a gymeradwywyd fesul 1,000 o gwmnïau ledled rhanbarthau'r DU yn chwarter olaf 2020. Amcangyfrifir bod cyfraniad Cymru i stoc BBaCh y DU yn 4% yn 2020, tra bod ei gyfraniad i BBaCh y DU. gwerth benthycia yn 2020 oedd 5%, yn uwch na'r cyfartaledd rhwng 2013 a 2018 (4.5%). Mae cynlluniau Llywodraeth Cymru a mentrau cyllido Banc Datblygu Cymru i gefnogi busnesau bach a chanolig Cymru yn 2020 wedi chwarae rhan yn y cynnydd hwn mewn benthycia BBaCh.

Ffigur 9.

Benthycia gros i BBaCh y DU trwy fenthyciadau a gorddrafftiau yn 2020 o gymharu â 2019



Ffynhonnell: [Cyllid y DU](#)

³³ www.ukfinance.org.uk/sites/default/files/uploads/Business-Finance-Review-2020-Q4-Final.pdf

Mae Adroddiad Marchnadoedd Cyllid Busnesau Bach 2020/21 yn tynnu sylw at y ffaith bod 45% o BBaCh y DU wedi gwneud cais am gyllid allanol yn 2020, i fyny o 13% yn 2019. Dangosodd yr adroddiad fod benthyciadau

banc gros 2020 i BBaCh yn gyfanswm o £104bn (ac eithrio gorddrafhtiau), cynnydd o 82% o'i gymharu â 2019. O gwmnïau sy'n ceisio cyllid allanol yn 2020, gwnaeth tua 90% hynny gan nodi goblygiadau'r pandemig.

Ymestynnodd cefnogaeth Llywodraeth y DU a Chymru i dymor yr Hydref 2021.

Daeth Cynllun Benthyciad Ymyrryd ar Fusnes Coronafeirws (CYBC) a Chynllun Benthyciad Bownsio Nôl (CBBN) i ben ar 31 Mawrth 2021 a chawsant eu disodli gan y Cynllun Benthyciad Adferiad (CBA) a oedd yn agor i geisiadau ar 6 Ebrill 2021. Yn y flwyddyn hyd at 31 Mai, 2021 cymeradwywyd tua 110,000 o fenthyciadau CYBC i BBaCh y DU gyda chyfanswm gwerth o £26.4bn.³⁴ Derbyniodd BBaCh Cymru 3,200 o fenthyciadau CYBC gwerth £713m.³⁵ Mae cyfran BBaCh Cymru o'r cyfleusterau a gynigir yn cyfateb yn fras i gyfran Cymru o boblogaeth fusnes y DU (3%). Mae'r galw am y Cynllun Benthyciad Bownsio Nôl (CBBN)³⁶ ledled y DU wedi bod yn gryfach. Ar 31 Mai 2021, cynigiwyd cyfleusterau CBBN 1.56m o £47.4bn i BBaCh y DU. Derbyniodd BBaCh Cymru fenthyciadau CBBN gyda gwerth o £1.64bn, yn gysylltiedig â 59,000 o geisiadau cymeradwy (sy'n hafal i 4% o gyfanswm cyfleusterau CBBN a gynigir yn y DU).

O dan y Cynllun Cymorth Incwm Hunangyflogaeth (a adwaenir fel SEISS)³⁷ yng Nghymru, gwerth 66,000 o hawliadau yn ystod y bedwaredd gyfran a'r ddiweddaraf hyd at 9 Mai 2021 oedd £173m, gyda gwerth cyfartalog hawliadau yng Nghymru yn £2,600. Gwnaethpwyd tua 32% o gyfanswm yr hawliadau am y grant yng Nghymru gan hunangyflogedig ym maes adeiladu a 7% mewn cludo a storio. Gwnaed bron i 29% o hawliadau gan fenywod. Roedd tua 14% o BBaCh Cymru a arolygwyd yn Arolwg Hydredol busnesau bach 2019 yn cael eu harwain gan fenywod, yn is na chyfartaledd y DU.³⁸ Yn ôl y Mynegai Rhyw: Ffeil Ffeithiau 2020, Cymru oedd â'r bedwaredd gyfradd

isaf o gwmnïau benywaidd ar draws 12 rhanbarth y DU gyda 16.5% o fusnesau newydd yn Gymru yn 2020 (h.y. 20,000 o gwmnïau).³⁹

Yn ôl Adroddiad Marchnadoedd Cyllid Busnesau Bach 2020/21 gwnaeth tua 1 o bob 5 o BBaCh y DU gais am fenthyciad cysylltiedig â Covid-19, gyda'r mwyafrif ohonynt yn ficro neu'n fach. Cyfanswm gwerth 1.6m o fenthyciadau CYBC a CBBN oedd £70bn.

Mae'r Swyddfa Archwilio Genedlaethol⁴⁰ yn datgelu, ar gyfer mis Chwefror 2020 a Mawrth 2021, mai cyfanswm gwerth holl ymyriadau llywodraeth y DU i gefnogi gwasanaethau gofal iechyd, busnesau a gweithwyr yw £372bn, gyda chefnogaeth i gwmnïau yw'r maes gwariant mwyaf (£ 150bn). Mae gan yr ymyriadau hyn ganlyniadau pwysig i gyllid cyhoeddus y DU. Benthycia'r DU ym mis Ebrill 2021 oedd £31.7bn, i fyny o £8.8bn ym mis Ionawr 2021 a £22.3bn ym mis Hydref 2020.⁴¹ Cyrhaeddodd dyled gyhoeddus gyfanswm gwerth o £2,171bn ar ddiwedd Ebrill 2021, sy'n hafal i 98.5% o GYG y DU, y gymhareb uchaf ers mis Mawrth 1962 (99.5%).

Mae Llywodraeth Cymru hefyd wedi ymyrryd i helpu busnesau y mae'r pandemig a'r cloi wedi effeithio arnynt yn ystod blwyddyn ariannol 2020/21.⁴² Yn ei ddau gam cyntaf, darparodd Cronfa Cadernid Economaidd Llywodraeth Cymru (CCE) 11,717 o grantiau gyda chyfanswm gwerth o £182m, gan amddiffyn tua 100,000 o swyddi.⁴³ Yn ogystal, cefnogodd Cynllun Benthyciad Busnes Coronafeirws-19 Cymru (CBBC) fusnesau gyda £92m o gyllid benthyciad a ddarperir gan Fanc Datblygu Cymru.⁴⁴

³⁴ www.gov.uk/government/collections/hm-treasury-coronavirus-covid-19-business-loan-scheme-statistics

³⁵ www.british-business-bank.co.uk/analysis-of-final-coronavirus-loan-scheme-data-shows-79-3bn-of-loans-to-1-67m-businesses-evenly-distributed-across-whole-of-the-uk

³⁶ O dan y CBBN, gall BBaCh fenthycia o £2,000 hyd at 25% o'u trosiant, gyda'r benthyciad uchaf ar gael yn £50,000. Mae llywodraeth y DU yn darparu gwarant 100% i fenthycwyr ac yn cwmpasu'r 12 mis cyntaf o daliadau llog. Ar hynny, mae'r gyfradd llog wedi'i gosod ar 2.5% y flwyddyn.

³⁷ www.gov.uk/government/statistics/self-employment-income-support-scheme-statistics-june-2021/self-employment-income-support-scheme-statistics-june-2021

³⁸ gov.wales/longitudinal-small-business-survey-2019.html ³⁹ Y Mynegai Rhyw: Ffeil Ffeithiau 2020. ⁴⁰ www.nao.org.uk/covid-19/cost-tracker

⁴¹ www.ons.gov.uk/economy/governmentpublicsectorandtaxes/publicsectorfinance/bulletins/publicsectorfinances/april2021

⁴² developmentbank.wales/sites/default/files/2020-12/EIW%20bespoke%20report%20on%20Covid-19%20interventions_ENG.pdf

⁴³ business.wales.gov.wales/coronavirus-advice/support/financial-support-and-grants

⁴⁴ DEC (2020) Ymyriadau ariannol Covid-19 Llywodraeth Cymru: Dadansoddiad o fuddiolwyr Cymru. Ar gael yn: developmentbank.wales/sites/default/files/2020-12/EIW%20bespoke%20report%20on%20Covid-19%20interventions_ENG.pdf

Roedd 2020 yn flwyddyn record i farchnadoedd ecwiti'r DU.

Mae'r Traciwr Ecwiti Busnesau Bach 2021⁴⁵ yn nodi bod 2020 yn flwyddyn fwyaf erioed i farchnadoedd ecwiti y DU o ran nifer y bargeinion BBaCh a gwerth buddsoddi. Gwnaed tua 2,044 o fuddsoddiadau ecwiti i BBaCh yn 2020, i fyny o 1,941 yn 2019. Cyfanswm gwerth buddsoddiadau ecwiti BBaCh oedd £8.8bn yn 2020, i fyny o £8.1bn yn 2019. Roedd Cronfa'r Dyfodol, a ddarparwyd gan Fanc Busnes Prydain, yn bwysig ar gyfer y cynnydd blynyddol hwn yn nifer y bargeinion ecwiti BBaCh. Heb fuddsoddiadau'r Gronfa, byddai cyfanswm nifer y bargeinion ecwiti i BBaCh yn 2020 wedi bod yn is nag yn 2019. Pan gaeodd y Gronfa ar gyfer ceisiadau ar 31 Ionawr 2021 roedd wedi darparu cyfanswm gwerth o £1.14bn⁴⁶ i 1,190 o fenthyciadau y gellir eu trosi. Yng Nghymru, cymeradwywyd benthyciadau gyda chyfanswm gwerth o £19m. Roedd tua 58% o'r holl fargeinion ecwiti a gyhoeddwyd yng Nghymru yn cynnwys Cronfa'r Llywodraeth yn 2020. Yng Nghymru, aeth tua 32% o'r buddsoddiad ecwiti i'r sector 'tech' yn 2020.

Yn ôl Adroddiad Marchnadoedd Cyllid Busnesau Bach 2020/21, roedd 86% o BBaCh yn ymwybodol o o leiaf un o'r chwe math cyllid amgen canlynol yn 2020: prydlesu, cyfalaf menter, ecwiti, benthyca ar y farchnad, angylion busnes a chyllid mesanîn. Yng Nghymru, cyfran y BBaCh a ymatebodd a oedd yn ymwybodol o ecwiti a chyllido torfol oedd 42% yn 2020. Canran y BBaCh Cymru a arolygwyd a nododd eu bod yn defnyddio ecwiti gan gyfarwyddwyr neu deulu oedd 3% yn 2020, tra dywedodd 12% y byddent yn ystyried gwneud cais am ecwiti neu ariannu torfol. Yr hyn sy'n bwysig ar gyfer cyllid ecwiti yng Nghymru yw perfformiad arloesol cryf BBaCh. Yn ôl Arolwg busnesau bach hydredol 2019, cyflwynodd 19% o BBaCh Cymru a arolygwyd gynnyrch newydd (a 29% yn wasanaeth newydd), sy'n uwch nag ar gyfer cyfartaledd y DU (15.2% a 25.7% yn y drefn honno).

Cynnydd bach mewn BBaCh yn y grŵp Risg Uchel, a gwelliant estynedig yng ngraddau risg credyd BBaCh Cymru.

Roedd cyfran BBaCh Cymru yn y grŵp statws credyd Risg Uchel yn amrywio o 3% i 3.5% rhwng Awst a Thachwedd 2020, a hynny yn dilyn ail agor sylweddol cyntaf yr economi. Cynyddodd y gyfradd hon i 5.3% ym mis Rhagfyr 2020, yng nghanol yr ail don y pandemig a'r cyfnod clo, cyn cwmpo i 4.1% ym mis Chwefror 2021. Ers hynny, cynyddodd cyfradd y BBaCh yn y grŵp Risg Uchel yn raddol gan gyrraedd 4.5% ym mis Mai 2021. O fis Medi 2020 i Fai 2021 mae nifer y BBaCh Risg Uchel yng Nghymru bron wedi dyblu, gan godi o 1,205 i 2,358. Mae cyfran y BBaCh yn y categorïau Gofal, Arferol,

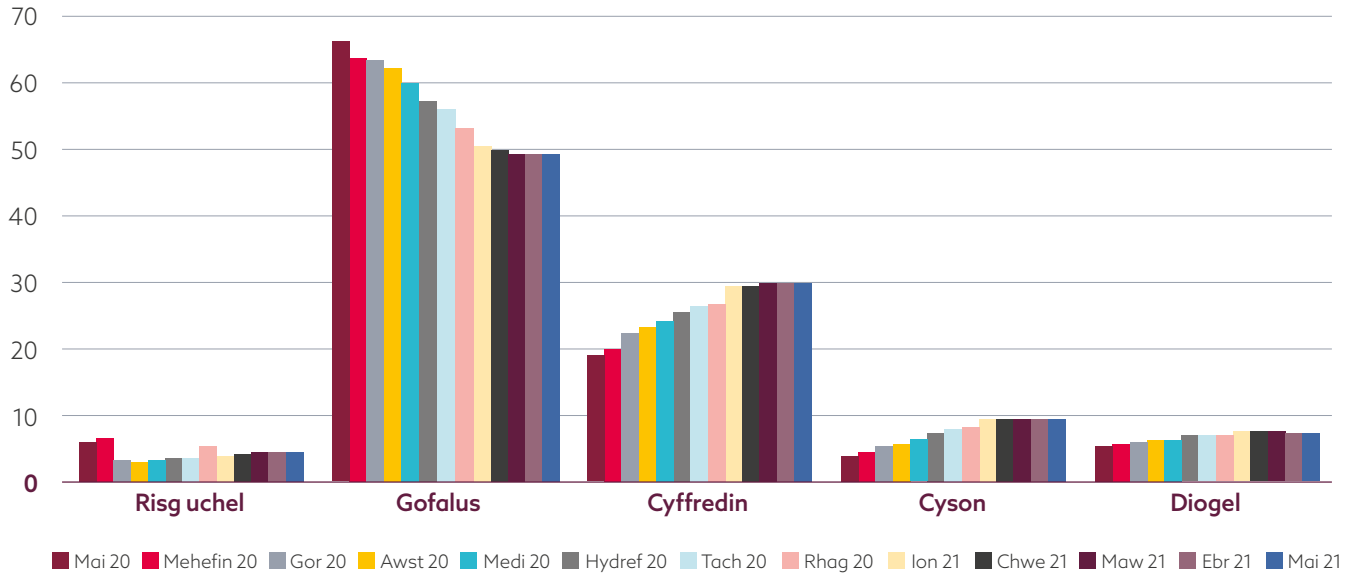
Sefydlog a Diogel wedi aros yn ddigyfnewid i raddau helaeth rhwng mis Chwefror a mis Mai 2021. Mae polisiau'r llywodraeth sy'n cefnogi cwmnïau a swyddi wedi cyfrannu at welliant yn y darlun risg credyd yng Nghymru yn ystod y 12 mis diwethaf. Mae'n werth ychwanegu bod nifer BBaCh Cymru yng nghronfa ddata FAME wedi cynyddu o 31,650 ym mis Mai 2020 i 52,240 ym mis Mai 2021, o bosibl yn gysylltiedig â'r gyfradd genedigaethau busnes uchel yng Nghymru, gyda chynnydd tebyg yn cael ei gofnodi yn holl weinyddiaethau datganoledig y DU.

⁴⁵ www.british-business-bank.co.uk/wp-content/uploads/2021/06/Equity-Tracker-2021-Final-report-1.pdf

⁴⁶ www.british-business-bank.co.uk/future-fund-publishes-diversity-data-of-companies-receiving-convertible-loan-agreements-8

Ffigur 10.

Cyfran y BBaCh yn ôl Risg Credyd yng Nghymru (%), Mai 2020 - Mai 2021

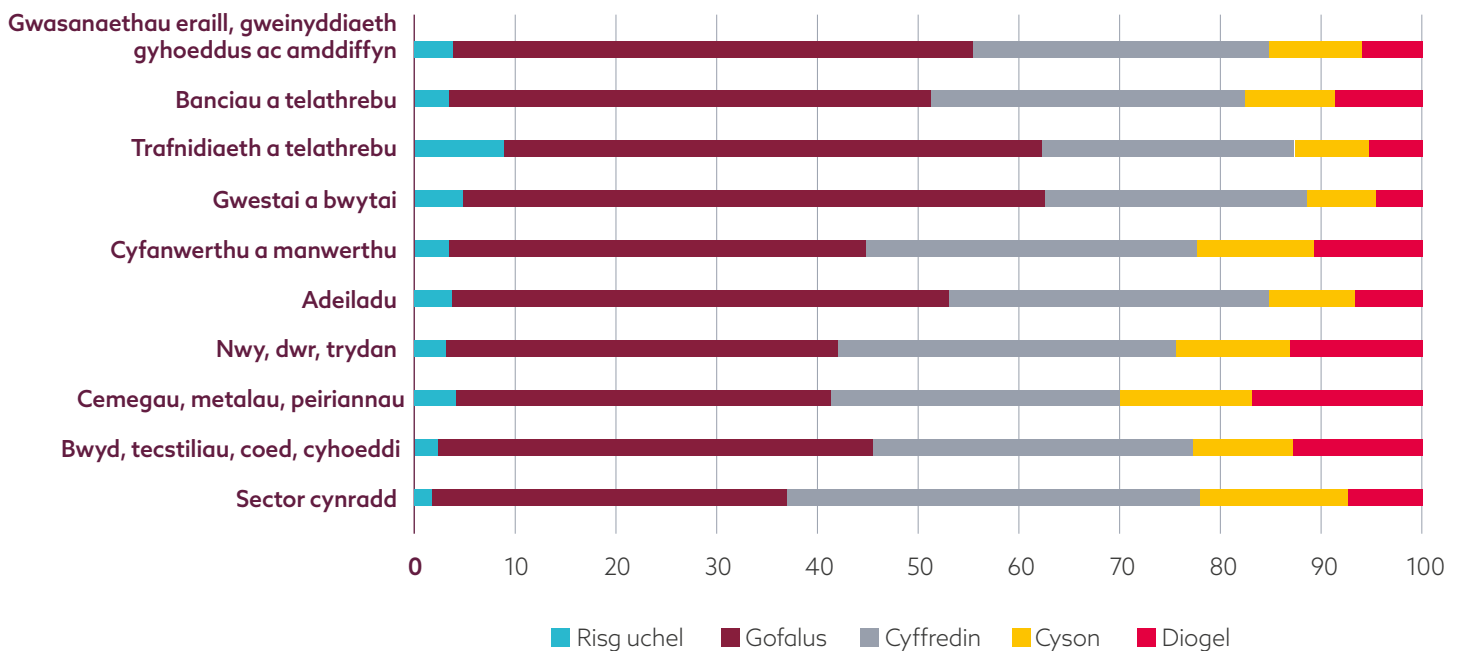


Mae data 11 yn dangos data ar gyfer risg credyd BBaCh Cymru yn ôl sector ym mis Mai 2021. Yn debyg i Dachwedd 2020 a Chwefror 2021, fel yr adroddwyd yn ein cyfres Adroddiadau Chwarterol, lletygarwch yn ogystal â thrafnidiaeth a thelathrebu oedd â'r

gyfran uchaf o BBaCh yn y Grwpiau Risg Uchel a Gofalus. Canghennau gweithgynhyrchu, fel cemegolion, metelau a pheiriannau ynghyd â nwy, dŵr a thrydan, oedd â'r gyfran uchaf o BBaCh yn y categorïau Diogel a Sefydlog.

Ffigur 11.

Risg Credyd BBaCh Cymru yn ôl Sector, Chwefror 2021



Mae'r adran hon yn crynhoi buddsoddiadau Banc Datblygu Cymru yn Ch4 2020 / 21 ac yn a'n asesu gweithgaredd y Banc Datblygu

ar gyfer blwyddyn ariannol 2020/21. Mae'r holl ddata yn yr adran hon wedi deillio o gronfa ddata'r Banc Datblygu.

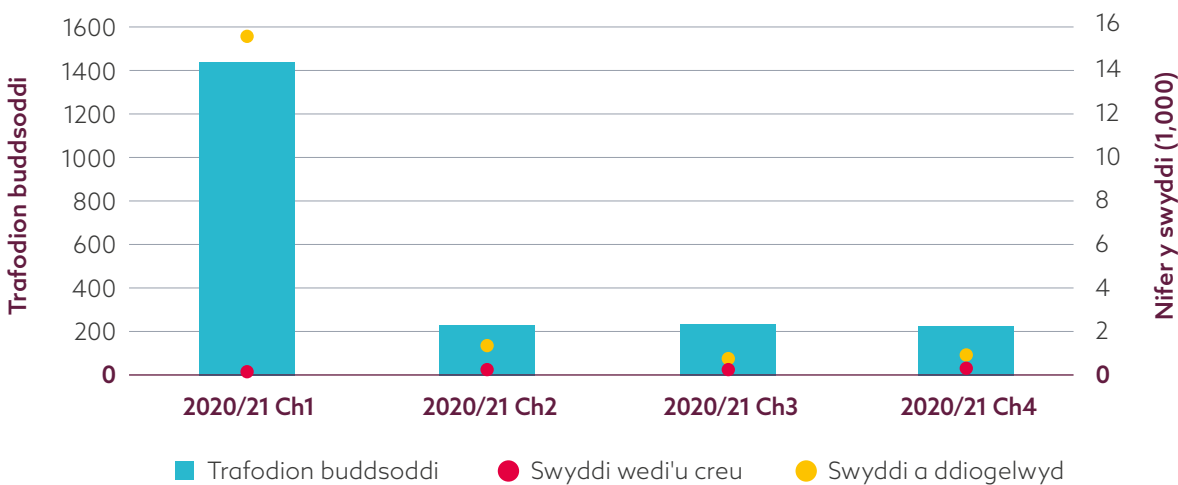
Cwmp mewn buddsoddiad, ond cynnydd mewn cyflogaeth a gefnogwyd yn Ch4 2020 / 21.

Gwnaeth y Banc Datblygu 225 o drafodion buddsoddi yn Ch4 2020 / 21. Mae trafodion buddsoddi yn cynnwys cyfraniadau o fuddsoddiadau a dynnwyd yn ystod y flwyddyn. Mae hyn yn llawer is na'r 1,434 o fuddsoddiadau yn Ch1 2020 / 21 ond gyda'r olaf hwn yn ymwneud â'r raddfa anarferol o fawr o weithgaredd yn ymwneud â CBBCC a ddyrannodd oddeutu £92m i fwy na 1,330

o fusnesau rhwng Ebrill a Gorffennaf 2020.⁴⁷ Buddsoddodd y Banc Datblygu £26.6 m yn Ch4 2020 / 21. Y swm buddsoddi ar gyfartaledd yn Ch4 2020 / 21 oedd £118,000. Fe wnaeth y 225 buddsoddiad yn Ch4 2020 / 21 greu neu ddiogelu 858 o swyddi cyflogaeth, o gymharu â 720 (Ch3 2020 / 21), 1,340 (Ch2 2020 / 21), a 15,500 (Ch1 2020 / 21).

Ffigur 12.

Trafodion buddsoddi a swyddi wedi'u creu a'u diogelu, Ch1 2020 / 21 - Ch4 2020 / 21



Dirywiad mewn buddsoddiadau benthyciad a chynnydd bach mewn ecwiti yn Ch4 2020 / 21.

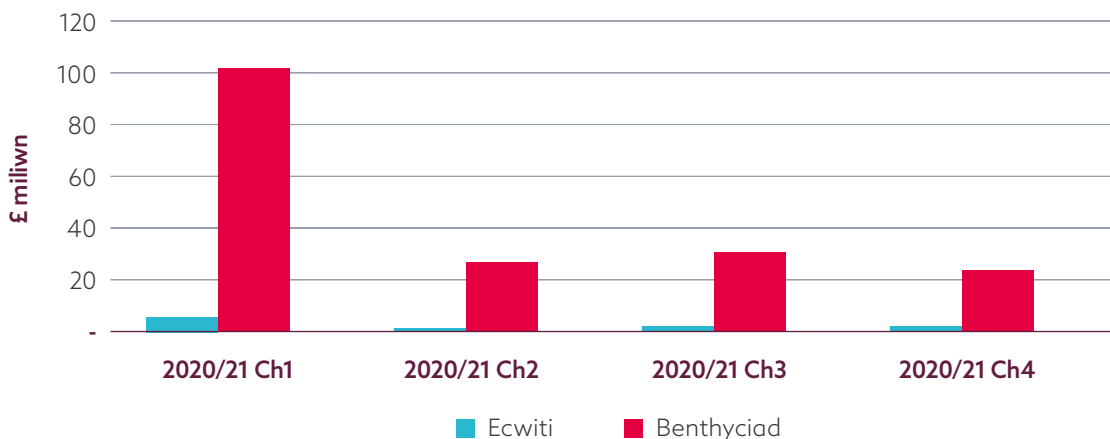
Buddsoddiad benthyciad newydd oedd £23.7m yn Ch4 2020 / 21 (cyflym 13). Roedd buddsoddiad ecwiti yn £2.8m yn Ch4 2020 / 21, i fyny o £2.7m yn Ch3 2020 / 21, £1.3m yn Ch2 2020 / 21, ond i lawr o £6.7m yn Ch1 2020 / 21. Oherwydd addasiadau

diwedd blwyddyn ar gyfer gweithgaredd buddsoddi ac adrodd ar fuddsoddiadau'r Model Buddsoddi Cydfuddiannol, bydd y ffigurau hyn yn ymddangos yn uwch mewn Adroddiadau Chwarterol blaenorol.

⁴⁷ DEC (2020) Ymyriadau ariannol Covid-19 Llywodraeth Cymru: Dadansoddiad o fuddiolwyr Cymru. Ar gael yn: developmentbank.wales/sites/default/files/2020-12/EIW%20bespoke%20report%20on%20Covid-19%20interventions_ENG.pdf

Ffigur 13.

Buddsoddiad newydd yn ôl math o fuddsoddiad (£m), Ch1 2020 / 21 - Ch4 2020 / 21



Cyrhaeddodd cyfanswm buddsoddiad cronus y Banc Datblygu ar ddiwedd 2020/21 £888m.

I fyny o £690m hyd ddiwedd 2019/20 a £586m hyd ddiwedd 2018/19, gyda buddsoddiadau newydd o bron i £200m

yn 2020/21. Mae tua 89% o'r cwmnïau a gefnogir wedi derbyn benthyciadau, 7% ecwiti a 4% cyllid mesanîn erbyn 2020/21.

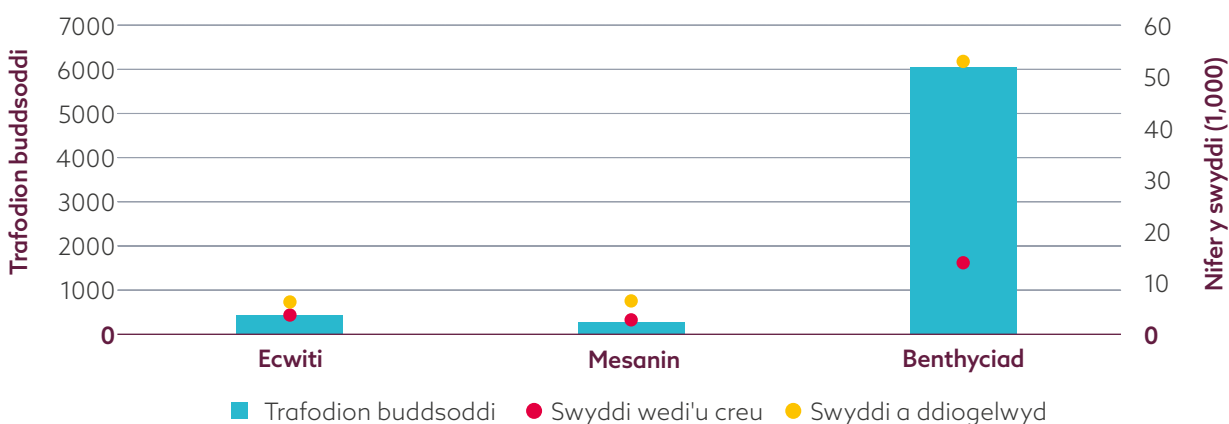
Erbyn diwedd blwyddyn ariannol 2020/21, mae 6,000 o drafodion buddsoddi mewn benthyciadau wedi cael eu gwneud.

Gyda'r benthyciadau hyn yn gysylltiedig â gweithgaredd sydd wedi creu cyfanswm amcangyfrifedig o oddeutu 13,630 o swyddi,

wrth ddiogelu tua 39,100 (gwar 14). Gwnaed mwy na 402 o drafodion buddsoddi ecwiti, gan greu dros 3,445 o swyddi a diogelu tua 2,390.

Ffigur 14.

Nifer cronus o drafodion buddsoddi a wnaed gan y Banc Datblygu a swyddi a grëwyd / a ddiogelwyd hyd ddiwedd 2020/21



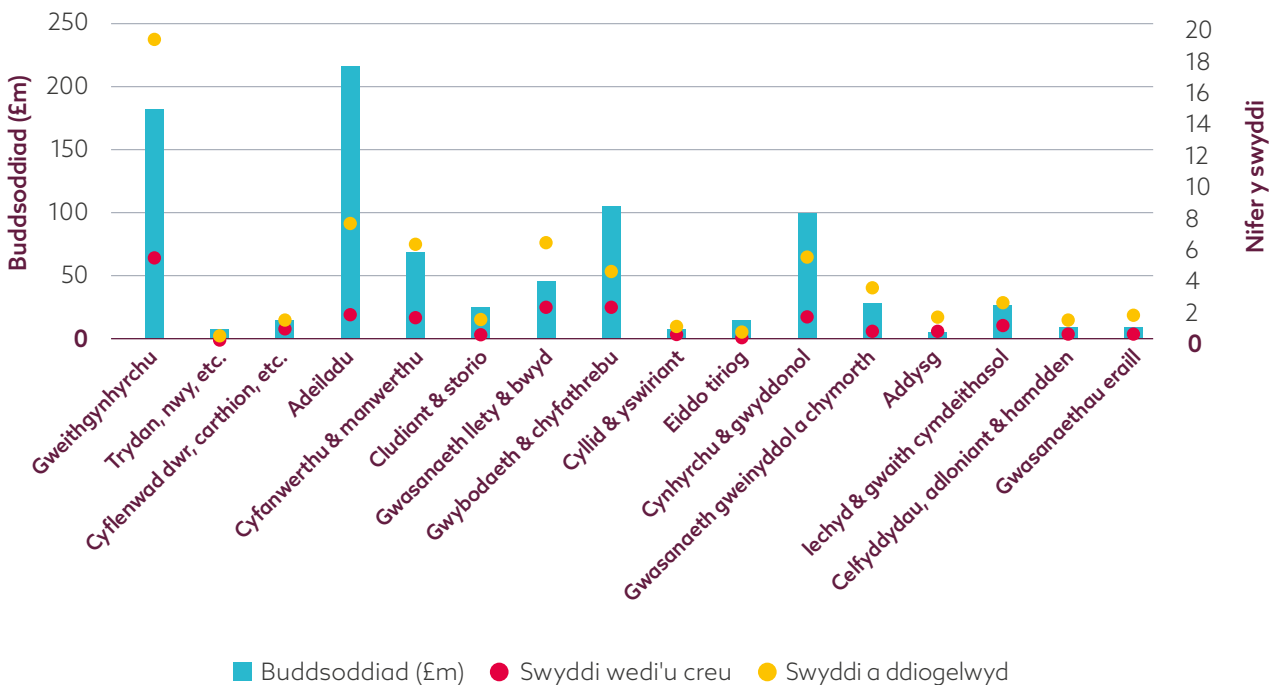
Mae'r mwyafrif o fuddsoddiadau wedi'u gwneud ym maes adeiladu erbyn diwedd 2020/21.

Adeiladu yw prif dderbynnnydd buddsoddiad cronus y Banc Datblygu (£216m), ac yna sectorau gweithgynhyrchu a TGCh Ffigur 15). Yn ystod 2020/21, y gwaith adeiladu a dderbyniodd fwyafrif y buddsoddiad

(£67.6m), gan greu neu ddiogelu 2,500 o swyddi. Fe'i dilynwyd gan weithgynhyrchu (buddsoddiad o £21.8m a 2,700 o swyddi), a chyfanwerthu a manwerthu (buddsoddiad o £21.1m gyda 2,500 o swyddi).

Ffigur 15.

Cumulative investment value and jobs by sector to the end of 2020/21



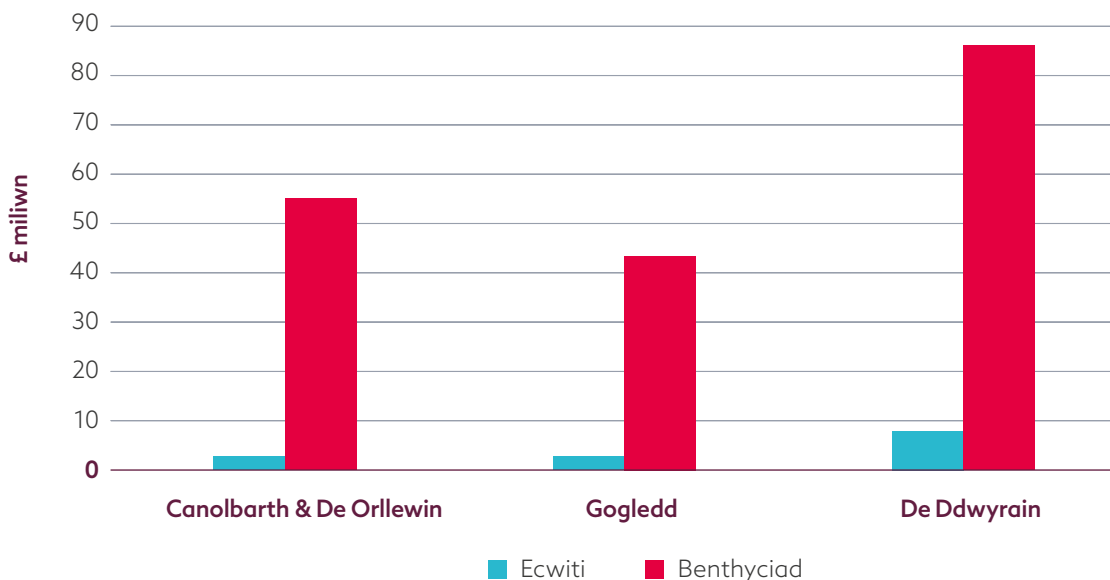
Yn 2020/21, derbyniodd cwmnïau yn Ne Ddwyrain Cymru y rhan fwyaf o'r buddsoddiadau a wnaed gan y Banc Datblygu.

Yn debyg i 2018/19 a 2019/20, busnesau yn rhanbarth y De Ddwyrain oedd yn cyfrif am y gyfran fwyaf o'r holl fathau o fuddsoddiadau yn 2020/21 (arian 16). Derbyniodd cwmnïau yn y De Ddwyrain fenthyciadau o £85.8m a

£7.7m o ecwiti. Derbyniodd busnesau yn y Canolbarth a'r De Orllewin £54.8m mewn benthyciadau a £3m mewn ecwiti, gyda chwmnïau yng Ngogledd Cymru yn derbyn £43m mewn benthyciadau a £3m mewn ecwiti.

Ffigur 16.

Buddsoddiad yn ôl lleoliad (£m), 2020/21



Benthyciadau yw mwyafrif y buddsoddiadau ym mhob lleoliad erbyn diwedd blwyddyn ariannol 2020/21 gyda chwmnïau yn y De Ddwyrain yn gronnu wedi derbyn mewn £283m mewn benthyciadau a £119m mewn

ecwiti, cwmnïau yn y Canolbarth a'r De Orllewin £166m mewn benthyciadau a £57m mewn ecwiti, a busnesau yng Ngogledd Cymru £137m mewn benthyciadau a £28m mewn ecwiti.

CBBCC sy'n gwneud mwyafrif y buddsoddiad yn 2020/21.

O ran buddsoddiad 2020/21, CBBCC oedd y gronfa amlycaf gyda £92m o fuddsoddiadau. Cafwyd perfformiad cryf hefyd gan Gronfa Busnes Cymru, gyda £29m o fuddsoddiad newydd. Mae cronfeydd

eraill sydd â gweithgaredd sylweddol yn 2020/21 yn cynnwys y Gronfa Safleoedd Segur (£22.6m o fuddsoddiad newydd), y Gronfa Eiddo 2 (£20.9m) a'r Gronfa Buddsoddi Hyblyg Cymru (£14.6m).

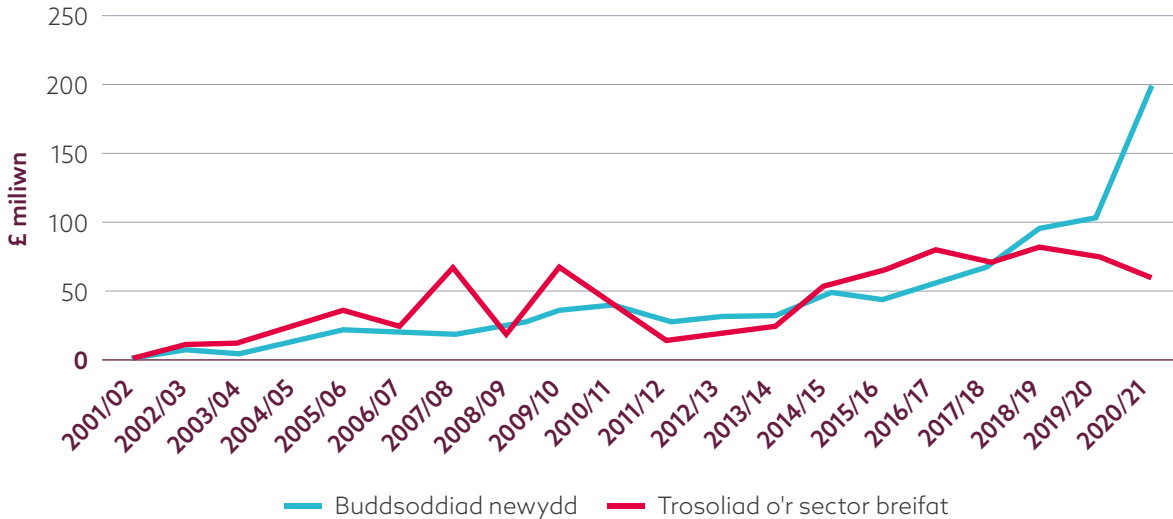
Roedd 2020/21 yn flwyddyn record o ran gwerth buddsoddiad uniongyrchol ond gyda throsoledd y sector preifat yn gostwng.

Yn 2020/21, roedd gwerth buddsoddiad uniongyrchol yn agos at £200m a throsoledd y sector breifat oedd £60m. Roedd hwn yn swm uchaf erioed o fuddsoddiad mewn blwyddyn i'r Banc Datblygu ac roedd cyllid arbennig CBBCC

yn effeithio'n gryf arno. Mae throsoledd y sector preifat wedi tueddu i ostwng yn ystod y ddwy flynedd ariannol ddiwethaf. Disgwylir i'r duedd ar i lawr yn y flwyddyn ariannol ddiwethaf fod wedi bod yn gysylltiedig ag effeithiau Covid-19.

Ffigur 17.

Buddsodiadau a Throsolledd y Sector Preifat yn ôl blwyddyn ariannol (£m)

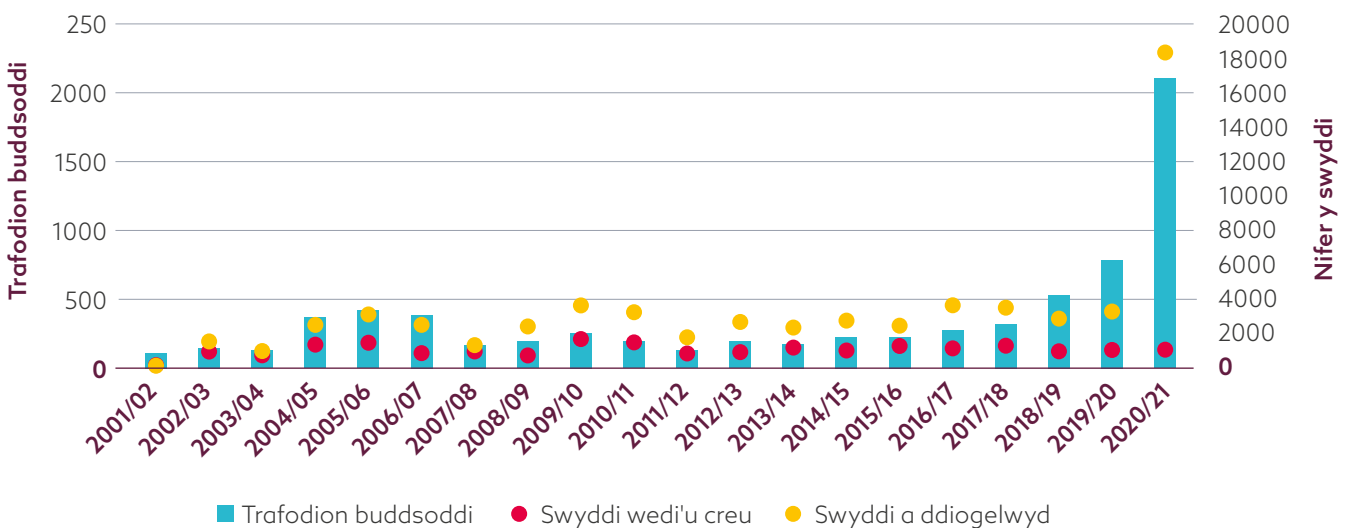


Mae Ffigur 18 yn dangos bod 2020/21 yn flwyddyn record arall o ran nifer y trafodion buddsoddi i BBaCh, gyda dros 2,100 o drafodion buddsoddi, cynnydd bron i dair gwaith yn fwy na 2019/20. Mae Ffigur 18 hefyd yn dangos cynnydd blynyddol o 5% yn y swyddi a grëwyd, gyda buddsodiadau yn ystod 2020/21 yn gysylltiedig â chreu bron i 1,000 o swyddi. Roedd gan fuddsoddiad CBBCC fuddion pwysig i'r farchnad lafur yng Nghymru, gan ei fod yn diogelu nifer uchel iawn o swyddi (dros, 17,300 yn 2020/21).

Fodd bynnag, am y drydedd flwyddyn ariannol yn olynol, ni ellir cymharu effaith tymor byr y Cronfeydd wrth greu / diogelu swyddi â nifer y buddsodiadau. Mae hyn oherwydd oedi wrth adrodd swyddi a grëwyd oherwydd gofynion yr Ariannydd. Felly, ni chaiff swyddi a grëir eu dal nes eu bod yn cael eu gwirio ar ben-blwydd y buddsoddiad.

Ffigur 18.

Nifer y trafodion buddsoddi a'r swyddi a gafodd eu creu a'u diogelu



Mae buddsoddiadau'r Banc Datblygu yn cael effeithiau economaidd rhanbarthol ehangach.

Yn amlwg mae 2020/21 wedi bod yn flwyddyn anarferol i'r Banc Datblygu. Mae'r dadansoddiad blaenorol wedi datgelu y bu cynnydd enfawr yn lefel y buddsoddiad a gyflawnwyd gan y Banc Datblygu tra bod trosoledd cysylltiedig y sector preifat wedi gostwng. Mewn blynyddoedd blaenorol fel rhan o'r Adroddiad blynyddol rydym wedi darparu amcangyfrif o'r gwerth ychwanegol gros yng Nghymru yr amcangyfrif ei fod yn gysylltiedig â'r buddsoddiadau a wnaed gan y Banc Datblygu. Bob blwyddyn rydym hefyd yn ceisio amcangyfrif, gan ddefnyddio'r fframwaith a gynigir gan dablau Mewnbyn-Allbwn Cymru, i ba raddau y mae'r gweithgaredd a gefnogir gan fuddsoddiadau'r Banc Datblygu yn cefnogi gweithgaredd arall yn economi Cymru trwy effeithiau cadwyn gyflenwi ac incwm cartrefi. Rydym yn ceisio cynnal y dadansoddiad hwn yn yr hyn sy'n dilyn ond eleni, yn benodol, mae'n rhaid bod yn ofalus. Rydym yn ceisio, at ddibenion cymharol, i ddefnyddio'r un dulliau ag a ddefnyddiwyd o'r blaen i amcangyfrif effeithiau anuniongyrchol ond dim ond yn 2020-21 y gall y rhain fod yn ddangosol oherwydd bod cymaint o'r economi ar glo ac fe amharwyd yn ddifrifol ar berthnasoddedd cadwyn gyflenwi 'normal' a phatrymau gwariant cartrefi. Yn fwy nag mewn blynyddoedd blaenorol, roedd y gefnogaeth a gynigiwyd gan y Banc Datblygu yn cyd-fynd â chymorth cyhoeddus arall i gwmnïau a sefydliadau fel bod unrhyw sylwadau ar ba mor bell y mae cymorth y Banc Datblygu yn diogelu gweithgaredd ar ben cymorth arall yn ansicr. Mae hefyd yn bwysig cydnabod bod y tablau Mewnbyn-Allbwn Cymreig cyfredol - y mae lluosyddion yn cael eu datblygu arnynt - yn eithaf hen ac mae'r tablau ar hyn o bryd yn cael eu hadolygu.

Yn olaf, yn hyn o beth, ffactor allweddol yn ein modelu economaidd yw bod cyflogaeth ac allbwn mewn gwahanol ddiwydiannau Cymreig yn arwain at effeithiau lluosydd gwahanol iawn ledled y wlad. Yna, er enghraifft, mae'r gefnogaeth a gynigiwyd yn ystod blwyddyn bandemig Covid-19 wedi canolbwyntio ar rannau o'r economi yr effeithiwyd arnynt waethaf. Mae gweithgaredd a gefnogir mewn sectorau fel adeiladu a gweithgynhyrchu yn tueddu i greu effeithiau lluosydd mwy yn yr economi leol oherwydd bod y sectorau hyn yn tueddu i brynu'n fwy lleol.⁴⁸ Yna lle roedd cefnogaeth yn canolbwyntio ar y sectorau hyn yn y flwyddyn bandemig efallai y byddem yn disgwyl gweld effeithiau lluosydd mwy sylweddol o gymharu â 'blwyddyn sy'n fwy normal'.

Dylech ddwyn i gof o'r dadansoddiad uchod bod cyfanswm buddsoddiadau'r Banc Datblygu yn agos at £200m gyda throsoledd cysylltiedig y sector preifat yn agos at £60m. Amcangyfrifwyd bod y gweithgareddau hyn yn gysylltiedig â thua 1,000 o swyddi wedi'u creu a 17,300 o swyddi wedi'u diogelu (tua 18,300 i gyd). Yna roedd pob swydd newydd neu ddiogel wedi'i chysylltu â thua £10,750 o fuddsoddiad cyhoeddus ond gyda'r cafeaf pwysig bod y gyflogaeth hon yn gysylltiedig â chyllid benthyciad a / neu ecwiti ac nid grantiau fel bod cymhariaeth â chost fesul swydd o ymyriadau eraill Llywodraeth Cymru (ar gyfer er enghraifft, ni fyddai cost fesul swydd gros a amcangyfrifir o raglenni Busnes Cymru) yn briodol.

Amcangyfrifir bod yr amcangyfrif o 1,000 o swyddi newydd a grëwyd yn 2020/21 yn gysylltiedig â £35.0m o werth ychwanegol gros Cymru a gyda thua hanner hyn yn cael cefnogaeth uniongyrchol yn y sectorau gweithgynhyrchu ac adeiladu. Byddai hyn yn cyfateb i GYG ar gyfartaledd fesul swydd newydd a grëir o £35,246.

⁴⁸ Gweler er enghraifft dadansoddiad lluosydd sydd wedi'i gynnwys yng nghyfres tablau Mewnbyn-Allbwn Cymru, gweler input-output-tables-2007-final-30-6.pdf (cardiff.ac.uk)

Mae'r 17,300 o gyfleoedd cyflogaeth amcangyfrifedig a ddiogelir yn gysylltiedig ag amcangyfrif o £0.53bn o werth ychwanegol gros. Unwaith eto, mae cyfran fawr iawn o'r gwerth ychwanegol crynswth cysylltiedig yn cael ei gefnogi mewn gweithgynhyrchu ac adeiladu h.y. ychydig dros 45%. Y GYG ar gyfartaledd fesul cyflogaeth a ddiogelir yw £30,833.

Mae'r 1,000 o swyddi a grëwyd gan gymorth Banc Datblygu yn gysylltiedig â chyfanswm o oddeutu 1,500 o swyddi a gefnogir yn uniongyrchol ac yn anuniongyrchol yn economi Cymru h.y. mae pob swydd uniongyrchol yn cefnogi amcangyfrif o 0.50 o swydd mewn man arall yn economi Cymru trwy effeithiau gwariant cadwyn gyflenwi a chartref. Mae'r swyddi uniongyrchol ac anuniongyrchol hyn yn gysylltiedig â chyfanswm amcangyfrifedig o £55.7m o GYG Cymru.⁴⁹

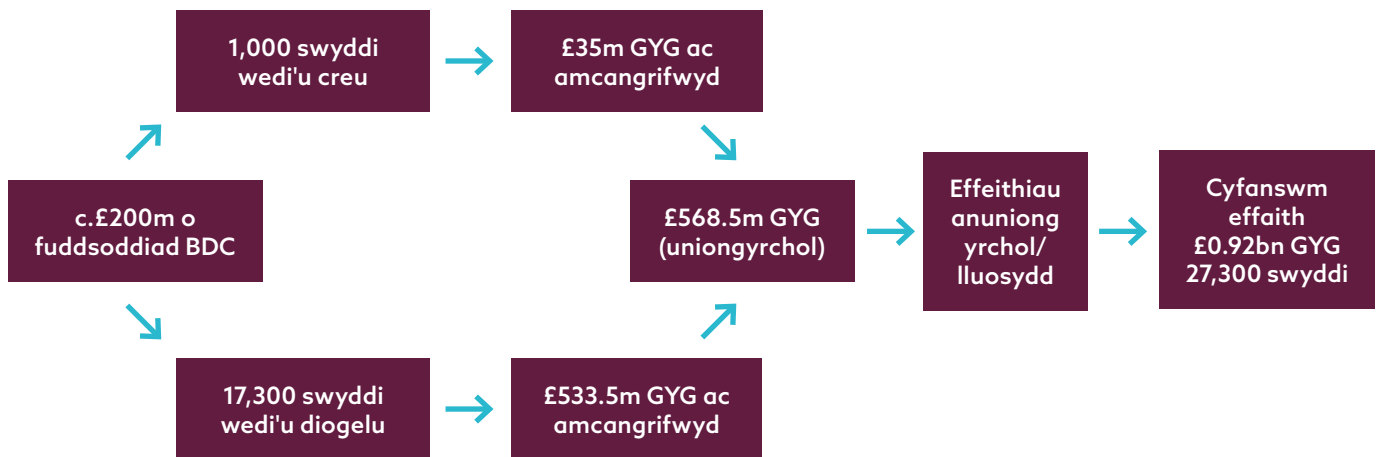
Fodd bynnag, mae cyfanswm y swyddi uniongyrchol a grëwyd ac a ddiogelir (18,300) yn cefnogi cyfanswm amcangyfrifedig o 27,300 o swyddi a thua £ 0.92bn o werth ychwanegol crynswth Cymru. Byddai hyn yn golygu bod pob £1m o fenthyciad a / neu fuddsoddiad ecwiti gan y Banc Datblygu yn cefnogi ac yn amddiffyn yn uniongyrchol ac

yn anuniongyrchol oddeutu £4.7m o GYG Cymru. At hynny, mae pob £1m o fenthyciad a / neu fuddsoddiad ecwiti gan y Banc Datblygu yn cefnogi amcangyfrif o 139 o swyddi yng Nghymru yn uniongyrchol ac yn anuniongyrchol.

Mae'r dadansoddiad uchod yn seiliedig ar amcangyfrif o swyddi gros sy'n gysylltiedig â benthyciadau a / neu ymyriadau ecwiti Banc Datblygu ac yna gyda rhywfaint o gasgliad ar effeithiau cysylltiedig GYG a lluosogol. Ni chymerir unrhyw ystyriaeth yma o effeithiau pwysau-marw (h.y. i ba raddau y byddai cyflogaeth newydd a diogel wedi'i chefnogi yn absenoldeb buddsoddiad y Banc Datblygu), dadleoli (h.y. a yw cwmnïau â chymorth sydd â mantais y buddsoddiad yn gallu disodli cwmnïau eraill. yn y farchnad), ac effeithiau gollyngiadau (h.y. a yw unrhyw gyflogaeth neu amcangyfrif o ganlyniadau GYG yn ymollwng y tu allan i economi Cymru). Mae'r flwyddyn bandemig yn un wael o ran deall y mathau hyn o effeithiau yn llawn. Fodd bynnag, mae ymchwil flaenorol ar gyfer Llywodraeth Cymru yn awgrymu mai perthnasoedd nodweddiadol yw bod canlyniadau swyddi net (h.y. caniatáu effeithiau lluosydd, pwysau-marw, dadleoli a gollyngiadau) oddeutu 55% o'r canlyniadau gros.

Ffigur 19.

Crynodeb o weithgaredd economi Cymru a gefnogwyd gan y Banc Datblygu yn 2020/21



⁴⁹ Sylwch, yn y dadansoddiad yma, defnyddir lluosyddion Math 2 sy'n ystyried effeithiau'r gadwyn gyflenwi a gwariant cartrefi.

Y gobaith oedd y byddai diwedd Ch2 2021 wedi gweld llacio sylweddol ar amodau'r cyfnod clo a chyda'r gobaith o gael haf mwy arferol o amodau masnachu yn dilyn cyflwyno'r brechlyn yn llwyddiannus iawn. Mewn gwirionedd mae llawer o gwmnïau, yn enwedig yn sectorau hamdden a lletygarwch Cymru, yn parhau i wynebu amodau masnachu ansicr a bwgan trydedd don y pandemig. Mae yna bryderon hefyd ynghylch canlyniadau tymor hwy'r pandemig i farchnadoedd llafur Cymru unwaith y bydd yr amddiffynfeydd a ddarperir trwy gyfrwng cefnogaeth gan Lywodraeth Cymru a'r DU yn dirwyn i ben yn raddol.

Yn amlwg, mae llacio cyfyngiadau clo yn raddol ac ail agor yr economi wedi arwain at well gwariant o ran defnydd. Ond ochr yn ochr â hyn bu BBaCh yng Nghymru sydd â chronfeydd arian parod isel a risgiau cynyddol o ansolfedd, a gyda grwpiau rhagweld economaidd y DU yn cwestiynu cynaliadwyedd unrhyw adferiad economaidd a thros ba gyfnodau amser y gallai allbwn rhanbarthol ddychwelyd i lefelau cyn-bandemig. Heb os yn yr amodau economaidd gwael mae gweithgareddau'r Banc Datblygu wedi bod ag arwyddocâd economaidd ychwanegol.

Mae'r adroddiad hwn wedi datgelu bod 2020/21 yn nodi blwyddyn record ar gyfer gweithgareddau'r Banc Datblygu o ran BBaCh sy'n derbyn buddsoddiad a gwerth buddsoddiadau uniongyrchol. Mae ymyriadau'r Banc Datblygu wedi gweithio i gefnogi marchnadoedd llafur Cymru i greu a diogelu cyflogaeth. Helpodd Cynllun Benthyciad Busnes COVID-19 Cymru y Banc Datblygu i ymateb yn llwyddiannus i'r her a godwyd y llynedd, sef darparu cyllid benthyciad ar adeg dyngedfennol i BBaCh Cymru, gyda hyn yn tynnu sylw at fanteision cael banc datblygu rhanbarthol penodol yn ystod y siociau i'r economi. Mae'r Adroddiad blynyddol hefyd yn darparu tystiolaeth ar effeithiau economaidd rhanbarthol ehangach buddsoddiadau a wneir gan y Banc Datblygu.

Ffynonellau detholedig a ddiweddarir yn aml

Mae rhai mesurwyr a adroddwyd yn Adroddiad blynyddol 2021 yn newid yn eithaf cyflym. I'r darlennydd, mae'r atodiad hwn yn darparu dolenni gwe i'r ystadegau sy'n cael eu diweddar'u'n aml fel y gellir cael diweddariadau cyn yr Adroddiad Chwarterol nesaf.

Diweddariadau CDG y DU:

www.ons.gov.uk/economy/grossdomesticproductgdp/bulletins/gdpfirstquarterlyestimateuk/latest

Dadansoddiad marchnad lafur y DU:

www.ons.gov.uk/employmentandlabourmarket/peopleinwork/employmentandemployeetypes/bulletins/uklabourmarket/august2020

Data marchnad lafur ranbarthol y DU:

www.ons.gov.uk/employmentandlabourmarket/peopleinwork/employmentandemployeetypes/datasets/nationallabourmarketsummarybyregions01

Diweddariadau cynlluniau coronafeirws y DU:

www.gov.uk/government/collections/hmrc-coronavirus-covid-19-statistics

Arolwg Effaith COVID-19 ar Fusnes SYG:

www.ons.gov.uk/economy/economicoutputandproductivity/output/datasets/businessimpactofcovid19surveybicsresults

Data Cymorth Busnes Llywodraeth Cymru:

gov.wales/coronavirus-covid-19-related-statistics-and-research#Business,economyandinnovation

Dirnad Economi Cymru
Economic Intelligence Wales



banccatblygu.cymru
developmentbank.wales

Banc Datblygu Cymru Plc (Development Bank of Cymru Plc) yw cwmni daliannol Grŵp sy'n masnachu fel Banc Datblygu Cymru. Mae'r Grŵp yn cynnwys nifer o is-gwmnïau sydd wedi'u cofrestru gydag enwau gan gynnwys y llythrennau cyntaf BDC / DBW. Mae Banc Datblygu Cymru ccc yn gwmni cyllid datblygu sy'n eiddo llwyr i Weinidogion Cymru ac nid yw wedi'i awdurdodi na'i rheoleiddio gan yr Awdurdod Rheoleiddio Darbodus (ARhD) na'r Awdurdod Ymddygiad Ariannol (AYA). Mae gan Fanc Datblygu Cymru (Development Bank of Cymru Plc) dri is-gwmni sydd wedi'u hawdurdodi a'u rheoleiddio gan yr ARhD. Sylwch nad yw Banc Datblygu Cymru ccc (Development Bank of Cymru Plc) nac unrhyw un o'i is-gwmnïau yn sefydliadau bancio nac yn gweithredu felly. Mae hyn yn golygu nad yw'r un o endidau'r grŵp yn gallu derbyn blaendaliadau gan y cyhoedd. Gellir gweld siart strwythur cyfreithiol cyflawn ar gyfer Banc Datblygu Cymru ccc yn [banccatblygu.cymru](https://www.banccatblygu.cymru).