



# Dirnad Economi Cymru

## *Adroddiad blynyddol 2018/19*

**Awst 2019**



## Cynnwys

1	Cyflwyniad	5
2	Cyd-destun economaidd Cymru	5
2.1	Rhagolygon economaidd y DU a rhanbarthol	6
2.2	Y darlun o ran BBaCh yng Nghymru: deall ffactorau sy'n siapiro'r galw am gyllid	6
3	Darparu cyllid BBaCh a chost cyllid	8
4	Gweithgaredd Banc Datblygu Cymru	10
4.1	Gweithgaredd buddsoddi hyd at Ch4 2018/19	10
4.2	Effaith economaidd buddsoddiadau Banc Datblygu Cymru 2018/19	11
5	Casgliadau	13
6	Dangosfyrddau Awst 2019	15

**Max Munday, Annette Roberts, Nikos Kapitsinis**

*Uned Ymchwil Economi Cymru,*

*Ysgol Fusnes Caerdydd*

[mundaymc@cf.ac.uk](mailto:mundaymc@cf.ac.uk)

**Am wybodaeth bellach neu i gyflwyno adborth a chynigion ymchwil, anfonwch e-bost at:**

[DirnadEconomi@banccatblygu.cymru](mailto:DirnadEconomi@banccatblygu.cymru)

*Mae'r Swyddfa Ystadegau Gwladol wedi cynghori ar gynhyrchu'r adroddiad hwn ond nid yw'n gyfrifol am y safbwyntiau neu'r ystadegau a gyflwynwyd ac nid yw wedi dilysu'r cynnwys*

Dirnad Economi Cymru Cyfyngedig, Uned Pentref Busnes Iâl, Ffordd Ellice, Wrecsam, Cymru, LL13 7YL, 11001584

Mae Banc Datblygu Cymru ccc (Development Bank of Wales Plc) yn gwmni daliannol Grŵp sy'n masnachu fel Banc Datblygu Cymru. Mae'r Grŵp yn cynnwys nifer o is-gwmnïau sydd wedi'u cofrestru gydag enwau gan gynnwys y llythrennau blaen BANC DATBLYGU CYMRU. Mae Banc Datblygu Cymru ccc yn gwmni cyllid datblygu sy'n eiddo llwyr i Weinidogion Cymru ac nid yw wedi'i awdurdodi na'i reoleiddio gan yr Awdurdod Rheoleiddio Darbodus (ARhD) na'r Awdurdod Ymddygiad Ariannol (AYA). Mae gan Banc Datblygu Cymru (Development Bank of Wales Plc) dri is-gwmni sydd wedi'u hawdurdodi a'u rheoleiddio gan yr ARhA. Sylwer nad yw Banc Datblygu Cymru ccc (Development Bank of Wales Plc) nac unrhyw un o'i is-gwmnïau yn sefydliadau bancio nac yn gweithredu fel y cyfryw. Mae hyn yn golygu na all unrhyw un o'r endidau grŵp dderbyn blaendaliadau gan y cyhoedd. Gellir dod o hyd i siart strwythur cyfreithiol cyflawn ar gyfer Banc Datblygu Cymru ccc [banccatblygu.cymru](http://banccatblygu.cymru)



## Crynodeb Gweithredol

Dyma Adroddiad Blynyddol cyntaf Dirnad Economi Cymru (DEC) ar weithgarwch Banc Datblygu Cymru, gan ehangu'r darlun sylfaenol o weithgarwch BBaCh Cymru a sefydlwyd yn nhri adroddiad chwarterol (ACh) cyntaf DEC o flwyddyn ariannol 2018/19. Daw'r Adroddiad Blynyddol hwn ar adeg o ansicrwydd cynyddol ynghylch rhagolygon economaidd y DU ac amodau masnachu byd-eang. Mae cryfder presennol y farchnad lafur yn cuddio'r ansicrwydd go iawn sy'n wynebu rhai sectorau nwyddau a gwasanaethau, tra gallai twf Cynnyrch Domestig Gros (CDG) cadarnhaol yn 2019 Ch1 fod yn gysylltiedig â'r sector gweithgynhyrchu yn pentyrru stoc er mwyn ymdrin â'r dyddiad cau gwreiddiol ar gyfer Brexit.

**Gostyngodd trosiant microfusnesau yng Nghymru yn sylweddol, o £20bn yn 2017 i £16bn yn 2018**, tra bo' cyfanswm eu nifer a'u cyflogaeth wedi cynyddu 2% a 1.6% yn y drefn honno o 2017 i 2018. Gall hyn roi rhywfaint o dystiolaeth bod cwmnïau llai wedi cael eu heffeithio'n fwy gan ansicrwydd ar hyn o bryd na chwmnïau mawr eraill.

Roedd y dirywiad mewn trosiant micro o du fusnesau yn wahanol i gynnydd mewn trosiant o du cwmnïau bach a chanolig. Cynyddodd trosiant mentrau bach 4.5% yn y flwyddyn hyd at 2018, tra tyfodd busnesau canolig eu maint 14%, **ond gyda gostyngiad cyffredinol yn nhrosiant pob busnes bach a chanolig yng Nghymru o 3.1%**. Mae'r gostyngiad cyffredinol mewn trosiant yn adlewyrchiad o bwysigrwydd micro-gwmnïau yn y boblogaeth BBaCh yng Nghymru.

Mae'r cyfraddau genedigaethau busnes uchaf yn rhanbarth De Ddwyrain Cymru. Fodd bynnag, mae cyfraddau goroesi tair blynedd ar gyfer busnesau a ddechreuodd yn 2014 yn is yn Ne Ddwyrain Cymru (57.7%) nag yn y Canolbarth a'r De-orllewin (62%) a Gogledd Cymru (64.5%).

Mae *Monitor Cyllid BBaCh Ch4 2018* yn dangos bod 41% o fusnesau bach a chanolig a arolygwyd yng Nghymru wedi defnyddio cyllid allanol yn 2018 Ch4. Roedd cyfran y BBaCh a arolygwyd a oedd yn defnyddio benthyciadau yn benodol yn uwch yng Nghymru (38%) nag yn y DU (32%).

Er bod trosiant BBaCh wedi gostwng y llynedd, mae mwy o fusnesau bach a chanolig yng Nghymru yn bwriadu tyfu eleni nag yn y DU (58% o'i gymharu â 50%). Mae hyn yn well darlun i Gymru, o ystyried bod y *Monitor Cyllid BBaCh 2017* yn dangos ffigur o 40%.

**Cynyddodd cyfran y BBaCh yr amcangyfrifwyd eu bod mewn risg credyd Uchel o 3.9% ym mis Mehefin 2018 i 6.7% ym mis Mai 2019.** Ar y llaw arall, ac yn cyferbynnu hynny, mae cyfran y BBaCh yng Nghymru yn y categorïau Cyffredin, Sefydlog a Diogel yn y flwyddyn hyd at Mai 2019 wedi lleihau.

### Banc Datblygu Cymru

Yr oedd cyfanswm buddsoddiad cronol y Banc Datblygu hyd at ddiwedd blwyddyn ariannol 2018/19 bron yn £590m, i fyny o £565m i 2018/19 Ch3 fel yr adroddwyd yn ACh3. Roedd benthyciadau yn cyfrif am 54% o'r cyfanswm hwn, gyda buddsoddiadau ecwiti yn cynrychioli tua 28%, a mesanîn yn cynrychioli'r 18% sy'n weddill.

Roedd dros 3,200 o gwmnïau wedi derbyn benthyciadau o 2001/02 i 2018/19, gyda'r benthyciadau hyn yn gysylltiedig â gweithgaredd sydd wedi creu bron i 12,000 o swyddi, tra'n diogelu tua 19,500 o swyddi. Roedd mwy na 260 o gwmnïau wedi derbyn buddsoddiad ecwiti, gan greu dros 3,130 o swyddi a diogelu tua 2,240 o swyddi.

**Mae blwyddyn ariannol 2018/19 wedi bod yn flwyddyn gref i Fanc Datblygu Cymru o ran nifer y BBaCh yn derbyn buddsoddiad, gwerth buddsoddiad uniongyrchol a throsoledd o'r sector breifat. Crynhowyd buddsoddiadau newydd gan y Banc Datblygu yn 2018/19 i tua £80m, gyda'r rhain yn gysylltiedig ag 800 o swyddi a grëwyd a bron i 2,000 o swyddi wedi'u diogelu.**

**Gall pob £1m o fuddsoddiad gan y Banc Datblygu gael ei gysylltu gydag amcangyfrif o £2.3m o Werth Ychwanegol Crynswth (GYC) Cymru.** Amcangyfrifir bod GYC Cymru sy'n gysylltiedig â'r 800 o swyddi a grëwyd o ganlyniad i fuddsoddiadau Banc Datblygu bron yn £30m. Amcangyfrifir bod GYC Cymru wedi'i gysylltu â'r cyfanswm o bron i 2,800 o swyddi a grëwyd ac a ddiogelwyd oddeutu £110m, ond pan ychwanegir effeithiau lluosydd, mae'r ffigur hwn yn tyfu i fwy na £181m. Dylid ystyried y ffigur hwn fel amcangyfrif ceidwadol o effaith gan ei fod yn ymwneud ag effeithiau swyddi tymor byr GYC yn unig. Mae buddsoddiadau Banc Datblygu Cymru yn debygol o fod ag effeithiau ehangach a thymor hwy na chânt eu cynnwys yn llawn yn y dadansoddiad hwn, gan gynnwys er enghraifft effeithiau effeithlonrwydd a chynhyrchiant sydd yn fwy anodd meintoli yn gadarn.

## 1. Cyflwyniad

Hwn yw Adroddiad Blynyddol cyntaf Dirnad Economi Cymru. Mae'r adroddiad hwn yn datblygu ac yn ehangu'r darlun sylfaenol o weithgaredd BBaCh Cymru a sefydlwyd yn y tri adroddiad chwarterol cyntaf ym mlwyddyn ariannol 2018/19 ac yn dadansoddi effaith y buddsoddiadau a wnaed gan Fanc Datblygu Cymru. Mae adrannau 2 a 3 o'r adroddiad hwn yn amlinellu cyd-destun macro-economaidd y DU a Chymru y mae BBaCh yn gweithredu ynddynt, gan ddadansoddi ffactorau sy'n ymwneud â galw, cyflenwad a chost cyllid BBaCh.

Mae Adran 4 yn canolbwyntio ar effaith buddsoddiadau Banc Datblygu Cymru yn ystod blwyddyn ariannol 2018/19. Yn gryno, mae'n archwilio:

- Y defnydd a wneir o gronfeydd Banc Datblygu i ariannu BBaCh yng Nghymru, a pha fath o fentrau a diwydiannau a gafodd eu cefnogi.
- Dosbarthiad daearyddol buddsoddiadau BBaCh ar hyd a lled Cymru.
- Effaith economaidd buddsoddiadau Banc Datblygu Cymru.

Er bod Adroddiadau Chwarterol (ACH) blaenorol yn archwilio gweithgaredd y Banc Datblygu o ran y buddsoddiadau a wnaed, mae'r Adroddiad Blynyddol yn mynd gam ymhellach ac yn ceisio rhoi cipolwg ar effaith economaidd ranbarthol ehangach buddsoddiadau. Mae'r adran olaf yn dod i gasgliadau o'r dadansoddiad cyffredinol.

Mae'r adroddiad hwn yn seiliedig i raddau helaeth ar ddata sydd ar gael i'r cyhoedd (a adroddir yn gyffredinol mewn blynyddoedd calendr) ynghyd â dadansoddiad arbennig o ddata a ddarparwyd gan Fanc Datblygu Cymru (a adroddir yn bennaf mewn blynyddoedd ariannol). Oherwydd gwahaniaethau mewn cyfnodau adrodd, bydd rhywfaint o anghysondeb tymhorol bach yn y data yn yr adroddiad hwn.

## 2. Cyd-destun economaidd Cymru

### 2.1 Rhagolygon economaidd y DU a rhanbarthol

Mae amodau economaidd lleol, cenedlaethol a byd-eang yn effeithio ar dwf busnesau, ac felly'r galw am, a'r cyflenwad o, wahanol fathau o gyfalaf a chymorth ariannol allanol.

*Mwy o ansicrwydd ar gyfer cynnydd economi'r DU ....*

...wedi deillio o ddiffyg eglurder ar y berthynas fasnachu yn y dyfodol gyda'r UE. Mae misoedd diweddar hefyd wedi gweld cynnydd mawr yn y tensiynau masnachu rhwng yr UDA a Tsieina, ac mae hynny wedi cael ei waethygu gan gynnydd mewn tariffau / prisiau, a gosod cyfyngiadau oherwydd pryderon diogelwch dros gwmni Tsieinaidd Huawei. Mae hyn wedi cynyddu ansicrwydd, ac wedi gwaethygu'r gyfradd gyfnewid y bunt (Sterling) gyfnewidiol. Roedd Mynegai'r Bunt (Sterling) 17% yn is ym mis Chwefror 2019 na'i uchafbwynt diweddaraf ym mis Tachwedd 2015. Tyfodd CMC y DU 0.5% rhwng 2018 Ch4 a 2019 Ch1, a chofnododd gynnydd o 1.4% yn y flwyddyn hyd at 2019 Ch1. Gallai twf CMC adlewyrchu elfen o bentyrru stoc yn y sector gweithgynhyrchu a achoswyd gan yr ansicrwydd ynghylch Brexit.

#### **Rhagolygon ac ansicrwydd**

Adlewyrchir ansicrwydd busnes parhaus ym mholisiau'r banc canolog. Ym mis Chwefror 2019, penderfynodd Pwyllgor Polisi Ariannol Banc Lloegr gadw cyfradd y banc yn 0.75%, ar ôl ei gynnydd o 0.5% ym mis Awst 2018.

### *Twf chwarterol allbwn gweithgynhyrchu cryf i 2019 Ch1....*

...o 2.2% oedd ar y lefel uchaf ers diwedd y 1980au wrth i weithgynhyrchwyr ruthro i gwblhau archebion cyn y terfyn amser gwreiddiol ym mis Mawrth ar gyfer Brexit. Fodd bynnag, mae'r ffigurau diweddaraf yn awgrymu bod sector gweithgynhyrchu'r DU wedi contractio ym mis Mai am y tro cyntaf ers mis Gorffennaf 2016 wrth i orchmynion newydd ddisgyn ac wrth i'r arfer o gadw stoc ddirywio. Er gwaethaf y twf diweddar mewn gwasanaethau ar ôl yr arafu, cyrhaeddodd diweithdra'r DU ei bwynt isaf mewn 44 mlynedd yn y tri mis hyd at fis Mawrth 2019 (3.8%). Mae hyn oherwydd bod cwmnïau'n llogi yn hytrach nag yn buddsoddi, gyda buddsoddiad busnes yn dal yn isel a diweithdra ar ei isaf erioed. Yn Ch4, gostyngodd buddsoddiad busnes 0.9% a hon oedd y pedwerydd chwarter yn olynol o ddirywiad wedi i bethau fod yn wan ers refferendwm Brexit.

### *Amgylchiadau BBaCh tlotach yng nghanol ansicrwydd economaidd ond mae Cymru'n parhau i fod yn gadarnhaol*

Er y gall y twf CMC a amlygwyd uchod fod yn gysylltiedig ag elfen o bentyrru stoc, mae mynegeion hyder y DU hefyd yn adlewyrchu rhywbeth 'rhagbaratoawl'. Fe wnaeth y *'Mynegai Busnesau Bach'*<sup>1</sup> o hyder busnes y DU syrthio o -1.7 yn 2018Q3 i -9.9 yn 2018 Ch4 a pharhaodd yn negyddol yn 2019 Ch1 (-5). Fodd bynnag, mae Cymru yn parhau i fod y rhanbarth mwyaf allan orweddol o ran y mynegai hyder hwn yn y DU, ac mae wedi gwneud drwy gydol y flwyddyn ddiwethaf. Cynyddodd y gwerth mynegai o 3 yn 2018 Ch4 i 11 ar gyfer 2019 Ch1.<sup>2</sup> Mae'r Ffederasiwn Busnesau Bach (FfBB) yn dadlau bod hyder yn parhau i fod yn fregus<sup>3</sup> yng nghydestun ansicrwydd macro-economaidd, gyda chostau gweithredu wedi cynyddu'n sylweddol.<sup>4</sup>

#### **Mynegai Llais Busnesau Bach FfBB, Ch1 2019**

Datgelodd FfBB fod hyder busnesau bach yn 2019 Ch1 wedi bod yn negyddol am dri chwarter yn syth ar ôl ei gilydd am y tro cyntaf yn hanes *Mynegai Busnesau Bach* (ers 2010 Ch1).

## **2.2 Y darlun o ran BBaCh yng Nghymru: deall ffactorau sy'n siapiro'r galw am gyllid**

### *Gostyngiad sylweddol o 20% yn nhrosiant microfusnesau Cymru yn 2018*

O 257,500 o fusnesau bach a chanolig yng Nghymru, mae dros 95.5% yn y categori micro (0-9 cyflogaeth) (D1). Gostyngodd trosiant y microfusnesau hyn 20% yn y flwyddyn hyd at 2018, gan ostwng o £20bn yn 2017 i £16bn yn 2018 (D2). Mae hwn yn ostyngiad sylweddol mewn trosiant ar gyfer rhan bwysig o economi Cymru.

<sup>1</sup> "Mynegai pwysol o'r ymatebion i'r cwestiwn yw'r Mynegai Busnesau Bach: 'O ystyried eich perfformiad busnes cyffredinol, ac anwybyddu unrhyw amrywiadau tymhorol arferol ar yr adeg hon o'r flwyddyn, sut ydych chi'n gweld eich rhagolygon busnes dros y tri mis nesaf, o gymharu â'r 3 mis cynt.' Mae cyfran y cwmnïau sy'n adrodd 'wedi gwella llawer' yn cael y pwysladau a ganlyn: +2, wedi gwella ychydig +1, tua'r un fath 0, ychydig yn waeth -1 a llawer gwaeth -2; mae'r Mynegai Busnesau Bach yn deillio o swm y ffactorau hyn" (FSB, 2019: 9).

<sup>2</sup> Dirnad Economi Cymru (2019). Cyllid Allforio yng Nghymru. Ar gael o: [https://developmentbank.wales/sites/default/files/2019-02/English\\_Bespoke%20Report\\_FINAL\\_25%20Feb2019.pdf](https://developmentbank.wales/sites/default/files/2019-02/English_Bespoke%20Report_FINAL_25%20Feb2019.pdf)

<sup>3</sup> FfBB Cymru (2019). <https://www.fsb.org.uk/standing-up-for-you/national-offices/wales/press-releases/small-business-confidence-struggles-as-firms-call-for-action-at-spring-statement>

<sup>4</sup> Ffederasiwn Busnesau Bach (FfBB) (2019). <https://www.fsb.org.uk/media-centre/press-releases/cost-of-government-policy-to-average-small-firm-surges-60-000-in-six-years>

Mae gostyngiad o 20% mewn trosiant yn sylweddol ond nid yw wedi effeithio ar dwf cyfanswm cyfrifiad busnesau micro na'u cyflogaeth yng Nghymru. Cynyddodd y cyfrif micro a chyflogaeth micro 2% ac 1.6% yn y drefn honno o 2017 i 2018.

Mae'r cwmp yn nhrosiant micro fusnesau yng Nghymru yn adlewyrchu cwmp cyffredinol yn y DU - gostyngodd trosiant micro fusnesau yn y DU gyfan o £655bn yn 2017 i £514bn yn 2018 (21.5%). Roedd hyn yn ostyngiad ychydig yn fwy na'r gostyngiad o 20% a gofnodwyd yng Nghymru. Ar adeg ysgrifennu hwn mae'r data hwn yn ddata dros dro, ond os caiff ei gadarnhau efallai y bydd gostyngiad mawr mewn trosiant yn adlewyrchu dechrau canlyniadau mwy diriaethol o'r ansicrwydd economaidd presennol.

#### *Roedd cynnydd trosiant mentrau canolig Cymru yn uwch nag mewn mentrau bach yn 2018*

Yn wahanol i drosiant micro fusnesau Cymru, mae BBaCh eraill wedi cynyddu eu trosiant. Roedd y cynnydd mewn trosiant busnesau canolig yn 2018 (14%) yn llawer uwch na'r cynnydd mewn trosiant cwmnïau bach (4.5%). Fodd bynnag, y dirwasgiad trosiant microfusnes a oedd yn cyfyngu ar y newid blynyddol cyffredinol mewn trosiant ar gyfer pob BBaCh yng Nghymru i -3.1% rhwng 2017 a 2018.

Cynyddodd cyfanswm y busnesau canolig yng Nghymru 2.3% rhwng 2017 a 2018, gyda chynnydd o 4.3% mewn cyflogaeth (D2). Mae cyflogaeth mewn busnesau canolig sydd wedi cynyddu 9.7 pwynt canrannol yn llai na throsiant sydd yn rhoi syniad sylfaenol iawn o gynhyrchiant y cwmnïau hyn wrth i'w twf trosiant fynd yn fwy na thwf cyflogaeth. At hynny, mae mentrau canolig Cymru yn cefnogi bron i un rhan o bump o gyflogaeth BbaCh (19.7%), a 35% o gyfanswm trosiant BBaCh, ac yn cyfrif am lai nag 1% o BbaCh yn 2018. Yn gyffredinol, rhwng 2017 a 2018, cynyddodd nifer a chyflogaeth BBaCh yng Nghymru gan 2%.

#### *Canolbarth a De-orllewin Cymru oedd yr unig ranbarth a welodd ostyngiad mewn micro-gwmnïau yn y flwyddyn hyd at 2018...*

... Ond cynyddodd nifer y mentrau bach, tra nad oedd nifer y cwmnïau canolig wedi newid fawr ddim (D3). Dirywiodd y trosiant ar gyfer micro fusnesau ym mhob un o dair rhanbarth Cymru. Yn cyferbynnu hynny, mae busnesau canolig wedi cynyddu eu trosiant yn sylweddol ar hyd a lled Cymru rhwng 2017 a 2018, yn enwedig yn Ne Ddwyrain Cymru, a Chanolbarth a De Orllewin Lloegr (y ddau yn cynyddu 20%, gyda chynnydd bach yng Ngogledd Cymru o 1%.

#### *Niferoedd uwch o fusnesau bach a chanolig mewn gweithgareddau sector gwasanaethau*

Mae'r rhan fwyaf o fusnesau bach a chanolig Cymru yn weithgar mewn gweithgareddau sector (trydyddol) gwasanaethau, gan gynnwys cyfanwerthu, manwerthu, trafndiaeth, gwestai, bwyd a chyfathrebu. Mae'r diwydiannau hyn yn cofnodi cyfraddau genedigaethau cymharol gryf, ac yn gyffredinol mae ganddynt gyfyngiadau cyfalaf is yn ystod y cyfnod cychwyn o gymharu â gweithgynhyrchu mwy dwys.

#### *De-ddwyrain Cymru oedd â'r gyfradd genedigaethau busnes uchaf*

...gyda'r ardaloedd economaidd llai o faint yng Ngogledd, a Chanolbarth a De-orllewin Cymru â llai o fusnesau yn dechrau o'r newydd (D4). Fodd bynnag, mae cyfraddau goroesi tair blynedd ar gyfer y

#### Cyfraddau goroesi tair blynedd Cymru

Mae cyfraddau goroesi tair blynedd ar gyfer y cwmnïau a ddechreuodd yn 2014 yng Nghymru (60%) yn debyg i'r rhai sy'n bodoli yn Lloegr, Yr Alban a Gogledd Iwerddon.

busnesau a ddechreuodd yn 2014 yn is yn Ne Dwyrain Cymru (57.7%) nag yn y Canolbarth a'r De-orllewin (62%) a Gogledd Cymru (64.5%), gan adlewyrchu'r gwahaniaethau mewn cystadleuaeth yn yr ardaloedd hyn. Yn ogystal, gallai economi leol sefydledig gael busnesau yn sefydlu sydd â bywyd byr o'u cymharu â busnesau gwledig a allai fod yn gwmnïau sydd â hyd oes hwy.

*Arafodd yr allbwn Mynegai Cynhyrchu Cymru...*

...yn y tri mis hyd at fis Rhagfyr 2018 (D5). Mae'r arafu yng nghynnyrch allbwn cynhyrchu Cymru (gan gynnwys gweithgynhyrchu, ynni a mwyngloddio a chwarela) yn gwrthbwyso'r twf ar hyd a lled y DU a brofwyd dros y chwarter diwethaf. Mewn cyferbyniad, mae mynegai allbwn adeiladu Cymru yn datgelu twf trawiadol, gan gynyddu 5% rhwng Ch3 a Ch4 2018, ac wedi cynyddu 29% rhwng Ch3 2017 a Ch4 2018. Efallai y bydd cysylltiad rhwng y cynnydd yn y mynegai allbwn adeiladu rhwng Ch3 a Ch4 2018 yn rhannol oherwydd twf anheddau newydd yng Nghymru o 22% dros yr un cyfnod.<sup>5</sup> Nid yw'r cynnydd yn y mynegai allbwn adeiladu o reidrwydd yn awgrymu galw cynyddol am gyllid gan fod yr arian adeiladu cynyddol yn cael ei ariannu gan gronfeydd arian parod wrth gefn<sup>6</sup>. Mae allbwn gwasanaethau'r farchnad wedi gweld cynnydd mwy cymedrol yn y chwarteri diweddar.

### 3. Darparu cyllid BBaCh a chost cyllid

*Tyfodd benthyca banciau i fusnesau bach a chanolig y DU ...*

... o tua £1bn rhwng 2017 a 2018 (D10). Dros y tymor hwy, gwelwyd cynnydd o 35% mewn benthyca banciau i Fusnesau Bach a Chanolig y DU, gan godi o £43bn yn 2013 i £58bn yn 2018. Mae llif arian asedau, buddsoddiad ecwiti preifat allanol, a benthyca busnes cyfoedion i gyfoedion wedi cofnodi cynnydd sydd hyd yn oed yn fwy dros yr un cyfnod er bod buddsoddiad ecwiti preifat wedi gostwng rhwng 2017 a 2018. Mae'r duedd yn y gyfradd dwf 12 mis o fenthyciadau a ddarperir i Fusnesau Bach a Chanolig y DU wedi gostwng yn is na 0% yn ystod 2018, ond daeth yn gadarnhaol ym mis Ionawr (0.4%) a mis Chwefror (0.1%) 2019.

Dangosodd *Arolwg Amodau Credyd Banc Lloegr 2019Ch1* fod cyflenwad credyd i Fusnesau Bach a Chanolig y DU wedi dirywio yn 2018 Ch4 a 2019 Ch1, yn dilyn dau chwarter olynol o newid cadarnhaol o 2018 Ch2 i 2018 Ch3 (D11). Y newid yng nghyfradd llwyddiant ceisiadau am fenthyciadau gan fusnesau bach a chanolig oedd -3% yn 2018 Ch3-2018 Ch4, cyn cofnodi dim newid yn 2018 Ch4-2019 Ch1. Gostyngodd cyfraddau llog cyfartalog BBaCh a lwyddodd i gael benthyciadau, ychydig o 3.4% ym mis Rhagfyr 2018 i 3.3% ym mis Chwefror 2019.

*Mae Monitor Cyllid BBaCh 2018 Ch4 yn datgelu mai'r ...*

...cyfran o fusnesau bach a chanolig a arolygwyd yng Nghymru a oedd yn defnyddio unrhyw fath o gyllid allanol oedd 41% (y DU, 36%), yn ôl D6. Mae rhywfaint o anwadalwch yn hynny o beth gyda'r *Monitor Cyllid BBaCh 2018 Ch2* yn dangos bod 36% o fusnesau bach a chanolig Cymru wedi defnyddio cyllid allanol. Defnyddiodd tua 38% o fusnesau bach a chanolig Cymru a arolygwyd fenthyciadau, gorddrafftiau a chardiau credyd (DU, 32%), a dim ond 10% a ddefnyddiodd fathau eraill o gyllid allanol (y DU, 12%). Mae 44% o fusnesau bach a chanolig yng Nghymru a arolygwyd (D7) yn rhai nad ydynt yn

<sup>5</sup> Stats Cymru (2019). Tai newydd wedi'u cwblhau yn ôl ardal, math o annedd a nifer yr ystafelloedd gwely. Ar gael o: <https://statswales.gov.wales/Catalogue/Housing/New-House-Building/newdwellingscompleted-by-area-dwellingtype-numberofbedrooms>

<sup>6</sup> Banc Lloegr (2019). Adroddiad chwyddiant. Ar gael o: <https://www.bankofengland.co.uk/-/media/boe/files/inflation-report/2019/february/inflation-report-february-2019.pdf>



fenthycwyr parhaol (y DU, 49%), tra bod 83% o fusnesau bach a chanolig a arolygwyd yn hapus nad oeddent wedi chwilio am, ac nid oeddynt ychwaith eisiau chwilio am gyllid.

Roedd gan fusnesau bach a chanolig Cymru gyfraddau llwyddiant uwch o geisiadau am gyllid o'u cymharu â BBaCh y DU (87% i 80%). Ar ben hynny, defnyddiodd tua 30% o fusnesau bach a chanolig Cymru arian personol i ariannu eu busnesau. O ran mathau eraill o gyllid allanol, roedd cyfran y BBaCh a arolygwyd a oedd yn ymwybodol o gyllid ecwiti yn is yng Nghymru na'r DU (31% i 34%). Yn ddiweddar, mae Dirnad Economi Cymru wedi cynnal dadansoddiad manylach o glystyrau ecwiti yng Nghymru.<sup>7</sup>

*Datgelodd Monitor Cyllid BBaCh 2018 Ch4* fod cyfran ychydig yn is o fusnesau bach a chanolig a arolygwyd yng Nghymru wedi gwneud elw a chofnodi twf o'i gymharu â'r rhai yn y DU gyfan. O'r cwmnïau hyn yng Nghymru, roedd 14% yn fusnesau perchnogion yn unig, roedd 30% yn fusnesau micro, roedd 41% yn fach, ac roedd 15% yn ganolig eu maint. Roedd cyfran y BBaCh a oedd yn ymwneud â masnach dramor yn debyg yng Nghymru a'r DU (D8).

Yn cyferbynnu casgliadau'r FfBB a adolygwyd yn gynharach ar hyder BBaCh, mae Ffigur D9 yn dangos canfyddiadau mwy calonogol o ran BBaCh yng Nghymru yn cynllunio i dyfu yn ystod 2019 gyda 53% (y DU, 50%) yn bwriadu tyfu eleni. Nid yw'r ffigur hwn wedi newid llawer o'r 50% a adroddwyd yn y *Monitor Cyllid BBaCh 2018 Ch2* ond yn sylweddol uwch na'r 40% yn 2017. Mae rhwystrau mawr sy'n effeithio ar fusnesau bach a chanolig yng Nghymru yn cynnwys ansicrwydd gwleidyddol / polisi'r llywodraeth (ar gyfer 24% o'r BBaCh a arolygwyd), deddfwriaeth, rheoleiddio a biwrocratiaeth (22%), a'r hinsawdd economaidd bresennol (21%). Yn olaf, roedd canran y BBaCh a arolygwyd yng Nghymru sy'n bwriadu gwneud cais am gyllid neu ei adnewyddu yn is mewn BBaCh yng Nghymru o gymharu â phob busnes bach a chanolig yn y DU (7% i 10%).

#### *Risg credyd BBaCh yng Nghymru*

Effeithir ar lefelau benthyca i BBaCh gan eu risg credyd. Mae D12 yn darparu gwybodaeth risg i dros 60,000 o fusnesau bach a chanolig yng Nghymru. Mae'r dosbarthiadau risg a ddefnyddir yn amrywio o Risg Uchel i Ddiogel ac maent yn deillio o gyfrifyddu a gwybodaeth arall sydd ar gael i asiantaethau risg credyd.

Mae D12 yn dangos bod cyfran y BBaCh yng Nghymru lle nodwyd bod ganddynt risg credyd Uchel wedi cynyddu o fis Mehefin 2018 i fis Mai 2019. Ym mis Mai 2019 amcangyfrifwyd bod tua 6.7% o fusnesau bach a chanolig yng Nghymru mewn risg Uchel, i fyny o 5.3% ym mis Chwefror 2019 a 4.1% yn Medi 2018. Roedd cyfran y BBaChau yng Nghymru yr amcangyfrifwyd eu bod yn y categori Rhybudd yn 72% ym mis Mai 2019, yn debyg i fis Chwefror 2019. Mae cyfran y BBaCh yng Nghymru yn y categorïau Cyffredin, Sefydlog a Diogel wedi gostwng rhwng mis Mehefin 2018 a mis Mai 2019. Mae yna gysylltiadau rhwng cyfran y BBaChau yng Nghymru yng nghategorïau risg Uchel a Rhybudd a chyfraddau goroesi busnes.

#### **Cyfraddau goroesi categori risg**

Bydd BBaCh a ddosberthir yn y categori Risg Uchel yn debygol o fynd yn ansolfent o fewn blwyddyn. Mae mentrau yn y categori Rhybudd fel arfer bedair gwaith yn fwy tebygol o fethu na'r rhai yn y categori Cyffredin.

<sup>7</sup> Dirnad Economi Cymru (2019) [https://developmentbank.wales/sites/default/files/2019-04/Equity%20Clusters%20Report\\_final.pdf](https://developmentbank.wales/sites/default/files/2019-04/Equity%20Clusters%20Report_final.pdf)

## 4. Gweithgaredd Banc Datblygu Cymru

### 4.1 Gweithgaredd buddsoddi yn y flwyddyn hyd at ddiwedd Ch4 2018/19

*Cyfanswm buddsoddiad cronol Banc Datblygu Cymru hyd at 2018/19 Ch4 oedd £586m ...*

...i fyny o £565m i 2018/19 Ch3 fel yr adroddwyd yn ACh3. Roedd benthyciadau yn cyfrif am 54% o'r cyfanswm hwn (D13), gyda buddsoddiadau ecwiti yn cynrychioli 28%, a mesanin y 18% sy'n weddill.

*Erbyn diwedd blwyddyn ariannol 2018/19, roedd 3,205 o gwmnïau yng Nghymru wedi derbyn benthyciadau...*

Gyda'r benthyciadau hyn yn gysylltiedig â gweithgarwch sydd wedi creu cyfanswm amcangyfrifedig o tua 12,000 o swyddi, tra'n diogelu tua 19,600 o swyddi (gweler D14). Mae mwy na 264 o gwmnïau wedi derbyn buddsoddiad ecwiti, gan greu dros 3,130 o swyddi a diogelu tua 2,240 o swyddi.

Mae gweithgynhyrchu wedi bod yn brif dderbynydd buddsoddiad cronol Banc Datblygu Cymru (£148m), wedi'i ddilyn gan y sectorau Adeiladu a TGCh (gweler D15). Benthyciadau yw'r mwyafrif o fuddsoddiadau ym mhob lleoliad, gyda rhanbarth y De-ddwyrain yn cyfrif am y gyfran fwyaf o'r holl fathau o fuddsoddiadau (gweler D16).

Mae Cronfa Busnes Cymru a ariennir gan yr UE wedi buddsoddi £92m hyd at ddiwedd blwyddyn ariannol 2018/19 (D17). Mae Cronfeydd eraill sydd wedi gwneud buddsoddiadau sylweddol yn ystod y flwyddyn yn cynnwys Cronfa Twf Cyfalaf Cymru, gyda £37m o fuddsoddiad, Cronfa Eiddo Cymru (£27m), a Chronfa Fenthyciadau Microfusnesau Cymru (£17m).

*Twf cryf mewn buddsoddiadau benthyciadau newydd*

Cyfanswm buddsoddiad benthyciadau newydd oedd £57m, a wnaeth dyfu dros 150% ym mlwyddyn ariannol 2018/19 (D18) o'i gymharu â'r flwyddyn ariannol flaenorol, tra bod buddsoddiad ecwiti newydd wedi cynyddu 61%, gyda £20m o fuddsoddiadau dros yr un cyfnod (D19). Mae buddsoddiad mesanin yn y cyfnod 2018/19 Ch3 i 2017/18 Ch4 wedi dirywio, heb unrhyw fuddsoddiad mesanin newydd yn naill ai Ch3 neu Ch4 yn 2018/19 (oherwydd ailddosbarthu mathau buddsoddi gan y Banc Datblygu).

*Cynyddodd buddsoddiad newydd yn Ne Ddwyrain Cymru yn ystod chwarter olaf blwyddyn ariannol 2018/19*

Sicrhodd rhanbarth y De Ddwyrain y gyfran fwyaf o fuddsoddiad newydd yn 2018/19 Ch4 (D20), ar ôl i fuddsoddiadau yn y Canolbarth a'r De Orllewin ddominyddu yn 2018/19 Ch3. Roedd gan fuddsoddiad yn y Canolbarth a'r De Orllewin drywydd cyson ar i fyny ar gyfer y tri chwarter diwethaf hyd at 2018/19 Ch3. Daeth y trywydd cynyddol a brofodd Gogledd Cymru yn y ddau chwarter diwethaf hyd at ddiwedd 2018/19 Ch3 i ben yn 2018/19 Ch4, pan gofnododd cyfanswm y buddsoddiad ostyngiad chwarterol o 25%, gan ostwng o £6.4m i £4.8m. Mae yna dargedau daearyddol penodol ar gyfer y Gronfa fwyaf, Cronfa Fusnes Cymru a ariennir gan yr UE, sy'n canolbwyntio ar fuddsoddi yn ardaloedd Gorllewin Cymru a'r Cymoedd. Canolbarth a De Orllewin Cymru oedd â'r buddsoddiad uchaf fesul 10,000 o drigolion 16-64 oed gan ei fod wedi cofnodi'r nifer fwyaf o fusnesau bach a chanolig fesul 10,000 o drigolion (buddsoddiad o £0.53 miliwn gan Fanc Datblygu Cymru a 1,552 o BBACh fesul 10,000 o drigolion), ac yna Gogledd Cymru (buddsoddiad o £0.41 miliwn gan Fanc Datblygu Cymru a 1,507 o BBACh fesul 10,000 o drigolion), a De Ddwyrain Cymru (buddsoddiad o £0.37 miliwn gan Fanc Datblygu Cymru a 1,151 o BBACh fesul 10,000 o drigolion).

### *Derbyniodd y sector adeiladu'r gyfran fwyaf o fuddsoddiad newydd ym mlwyddyn ariannol 2018/19*

Mae D21 yn dangos dosbarthiad y buddsoddiad diweddar gan sectorau economaidd ar gyfer blwyddyn ariannol gyfan 2018/19. Roedd y buddsoddiad ar ei uchaf yn y sector Adeiladu (gan sicrhau buddsoddiad o £28m, a noder y cynnydd sydyn yn allbwn y sector adeiladu a ddangoswyd yn gynharach yn yr adroddiad hwn), wedi'i ddilyn gan weithgareddau TGCh (£13m).

### *Roedd 2018/19 yn flwyddyn gref o ran gwerth buddsoddiad uniongyrchol, trosoledd sector preifat a BBaCh yn derbyn buddsoddiad*

Mae buddsoddiadau newydd a throsoledd sector preifat (TSP) wedi cynyddu ers 2011/12, ac eithrio 2017/18 ar gyfer throsoledd sector preifat (D22). Mae D23 yn dangos bod 2018/19 yn flwyddyn lwyddiannus o ran nifer y BBaCh yn derbyn buddsoddiad, gyda 426 o gwmnïau yn cael eu cefnogi gan Banc Datblygu Cymru yn ystod y flwyddyn, i fyny o 321 yn 2017/18. Fodd bynnag, mae D23 hefyd yn dangos nad oes modd cymharu effaith tymor byr cronfeydd wrth greu a diogelu swyddi â nifer y BBaCh sy'n derbyn buddsoddiad. Mae hyn oherwydd y system o gasglu'r effeithiau byrdymor hyn wrth i'r Banc Datblygu adrodd am swyddi a grëwyd ar gyfer Cronfa Fusnes Cymru yn unol ag amodau Cronfa Datblygu Rhanbarthol Ewrop. O ganlyniad, ni chaiff swyddi a grëwyd o ganlyniad i fuddsoddiad eu dal yn ystod y flwyddyn fuddsoddi hyd nes y cânt eu gwirio ar ben-blwydd blwyddyn eu buddsoddiad a phob 12 mis wedi hynny. Gwelodd y swyddi a grëwyd ac a ddiogelwyd ddirywiad blynyddol o 35% ac 8%, yn y drefn honno. Yn gyffredinol, yn 2018/19, roedd y buddsoddiadau newydd yn dod i £80m a £126m TSP, a gafodd ei hybu drwy gyfrwng Creo Medical. Creodd y buddsoddiadau hyn 800 o swyddi a fe wnaethant ddiogelu 1,997 o swyddi yn y flwyddyn 2018/19. Wrth gynnwys rhagor o swyddi a grëwyd o fuddsoddiadau a wnaed mewn blynyddoedd ariannol blaenorol, wrth i'r Banc Datblygu barhau i weithio gyda'i gwmnïau buddsoddi i gyflawni twf busnes, mae cyfanswm y swyddi a grëwyd yn ystod blwyddyn 2018/19 yn cynyddu i 1,750.

### *Nodweddion cwmni nodweddiadol gyda chymorth Banc Datblygu Cymru yn 2018/19*

Yn seiliedig ar y data blynyddol, mae cwmni nodweddiadol, a gefnogir gan y Banc yn 2018/19, yn gwmni micro, sy'n derbyn buddsoddiad o tua £150,000.

## **4.2 Effaith economaidd buddsoddiadau Banc Datblygu Cymru 2018/19**

### *Mae gan fuddsoddiad Banc Datblygu Cymru effeithiau economaidd rhanbarthol ehangach*

Wrth i Banc Datblygu Cymru fuddsoddi, mae'r buddsoddiadau hyn hefyd yn gweithio i gefnogi allbwn a chyflogaeth mewn gwahanol rannau o'r economi ranbarthol. Er bod buddsoddiadau mewn BBaCh unigol yn cefnogi gweithgarwch economaidd, mae'r un BBaCh hyn hefyd yn cefnogi gweithgarwch arall yng Nghymru trwy brynu nwyddau a gwasanaethau yn y rhanbarth, a thrwy dalu incwm i aelwydydd. Mae'r adran hon yn ceisio darparu rhywfaint o dystiolaeth ar yr effeithiau ehangach hyn, ac mae'n cynnwys cydran wedi'i modelu gan ddefnyddio fframwaith y tablau Mewnbyn-Allbwn ar gyfer Cymru<sup>8</sup>, sy'n caniatáu amcangyfrif effeithiau aelwydydd anuniongyrchol ac anwythol sy'n gysylltiedig â gweithgaredd BBaCh penodol.

Mae gwasgariad daearyddol buddsoddiadau Banc Datblygu yn ffactor cyd-destun allweddol. Yn ystod blwyddyn ariannol 2018/19, sicrhodd rhanbarth y De Ddwyrain y gyfran fwyaf o fuddsoddiad newydd

<sup>8</sup> I gael rhagor o wybodaeth ar y fframwaith dadansoddi gweler [https://www.cardiff.ac.uk/data/assets/pdf\\_file/0010/698869/input-output-tables-2007-final-30-6.pdf](https://www.cardiff.ac.uk/data/assets/pdf_file/0010/698869/input-output-tables-2007-final-30-6.pdf)

(46% o werth y buddsoddiad a 44% o ran rhif y buddsoddiadau) a TSP (62%), ac yna Canolbarth a De Orllewin Cymru, ac yna Gogledd Cymru. Denodd De Ddwyrain Cymru TSP yn fwy na buddsoddiad Banc Datblygu o 37%. Mae hyn yn cymharu â Chanolbarth a De Orllewin Cymru a ddenodd TSP ar lefel 23% yn is na buddsoddiad Banc Datblygu, a Gogledd Cymru lle'r oedd TSP 34% yn is na buddsoddiad Banc Datblygu (D24).<sup>9</sup>

#### *Creu cyflogaeth am bob £100,000 o fuddsoddiad Banc Datblygu*

Mae dosbarthiad y buddsoddiadau yn rhannol yn arwain at ddsbarthu a diogelu cyflogaeth o ganlyniad i weithgaredd Banc Datblygu Cymru. Yn ystod blwyddyn ariannol 2018/19, adroddwyd bod tua 480 o swyddi wedi'u creu'n uniongyrchol yn Ne Ddwyrain Cymru o ganlyniad i fuddsoddiadau Banc Datblygu a wnaed yn yr un flwyddyn, gyda bron i 180 o swyddi wedi'u creu yng Ngogledd Cymru ac ychydig dros 140 o swyddi yn Canolbarth a De Orllewin Cymru. Mae D24 yn dangos nifer y swyddi a grëwyd ar gyfer pob £100,000 o fuddsoddiad Banc Datblygu. Mae'r graff hefyd yn dangos cyfanswm y swyddi (wedi'u creu a'u diogelu) fesul buddsoddiad o £100,000. Roedd cyfanswm o bob £100,000 a fuddsoddiwyd gan Fanc Datblygu Cymru yn ystod blwyddyn ariannol 2018/19 yn cefnogi 3.5 o swyddi newydd ar gyfartaledd yn yr un flwyddyn, gyda chyfartaledd o fwy na 3 swydd fesul £100,000 a fuddsoddiwyd ym mhob rhanbarth. Mae'n bwysig nodi, yn ogystal â hyn, y bydd swyddi eraill yn cael eu creu a'u diogelu mewn blynyddoedd i ddod o ganlyniad i fuddsoddiadau a wnaed yn ystod 2018/19 (gweler hefyd adran 4.1). Mae'r effeithiau hyn felly yn rhai tymor byr yn unig ac maent yn ganllaw ceidwadol ar yr effeithiau yn ystod blwyddyn ariannol 2018/19 yn unig. Yn ogystal, mae Banc Datblygu Cymru yn derbyn elw o fuddsoddiadau (ar ffurf ad-daliadau benthyciad ac allanfeydd ecwiti). Felly nid yw'r cyfrifiadau hyn yn cynrychioli 'cost y swydd' fel y byddai ar gyfer grantiau i gefnogi datblygiad a thwf cadarn.

Mae lefelau Trosoli o'r Sector Preifat a swyddi a grëwyd ac a ddiogelir gan fuddsoddiadau Banc Datblygu hefyd yn amrywio yn ôl sector. Fel y nodwyd eisoes yn yr adran flaenorol, derbyniodd y sector Adeiladu y gyfran fwyaf o fuddsoddiad newydd. Fodd bynnag, o ran trosoledd o'r sector breifat (TSP), roedd y gwerthoedd uchaf yn sectorau Gwybodaeth a Chyfathrebu.

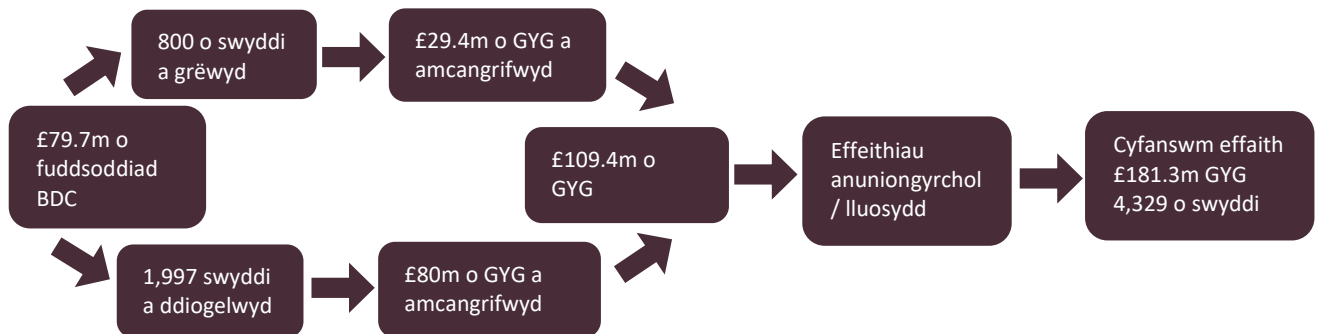
Mae dosbarthiad creu swyddi gan ddiwydiant yn bwysig. Yn amlwg, nid yw'r cysylltiad rhwng buddsoddiad a chyflogaeth y Banc Datblygu yn llinol, gyda buddsoddiad mewn rhai sectorau o'r economi yn creu mwy o gyflogaeth uniongyrchol nag mewn eraill. Er enghraifft, mae D25 yn datgelu amrywiad mewn cyflogaeth newydd a grëwyd fesul £100,000 o fuddsoddiad Banc Datblygu yn ôl sector. Ceir cyfraddau uwch o greu swyddi newydd fesul buddsoddiad o £100,000 mewn Addysg (5.6), Cyllid ac Eiddo Tirol (3.7), Gweithgareddau Gweinyddol (3.6), ac Iechyd (3.0). Nid yw hyn yn syndod o ystyried bod rhai o'r rhain yn sectorau sy'n fwy dwys o ran llafur yn economi Cymru. Mae lefelau is o greu cyflogaeth newydd fesul buddsoddiad o £100,000 i'w cael mewn rhai o'r sectorau mwy dwys o ran cyfalaf megis Gweithgynhyrchu (tua un swydd fesul buddsoddiad o £100,000). Unwaith eto, dim ond yr effeithiau byrdymor a ddigwyddodd yn ystod blwyddyn ariannol 2018/19 oedd y canlyniadau sectoraidd hyn.

Defnyddiwyd y manylion am fuddsoddiad a swyddi a grëwyd ac a ddiogelwyd i amcangyfrif yr effeithiau economaidd ehangach ar economi Cymru. Drwy gyfuno gwybodaeth am Werth Ychwanegol Gros fesul swydd (sy'n deillio o'r GYG yn ôl cyfrifon sector ac amcangyfrifon swyddi yn ôl sector o'r Swyddfa Ystadegau Gwladol), a swyddi a grëwyd ac a ddiogelir yn ôl sector, gellir cael amcangyfrifon

<sup>9</sup> Noder nad yw'r canlyniadau ar ddsbarthiad daearyddol a sectoraidd TSP yn cynnwys un swm mawr o TSP sy'n gysylltiedig â buddsoddiad penodol gan y byddai hyn wedi gwro canlyniadau'r dadansoddiad.

GYG a gefnogir yn uniongyrchol gan fuddsoddiadau Banc Datblygu yn ôl sector. Bydd y gweithgaredd economaidd uniongyrchol hwn yn cefnogi GYG a swyddi eraill trwy effeithiau anuniongyrchol / cadwyn gyflenwi, yn ogystal â thrwy ail-wario incwm cyflogau yn economi Cymru. Defnyddiwyd fframwaith Mewnbwn-Allbwn Cymru i amcangyfrif yr effeithiau 'lluosydd' hyn, ac mae'r canlyniadau wedi'u hamlinellu yn y ffigur isod.

### Effeithiau economaidd tymor byr buddsoddiadau Banc Datblygu Cymru, 2018/19



*Ffynhonnell: Banc Datblygu Cymru (dadansoddiad arbennig), Tablau Mewnbwn-Allbwn ar gyfer Cymru.*

Gall GYG Cymru sydd wedi'i gysylltu â'r 800 o swyddi newydd a grëwyd yn 2018/19 o ganlyniad i fuddsoddiadau Banc Datblygu a wnaed yn ystod blwyddyn ariannol 2018/19 gael ei gysylltu ag amcangyfrif o £29.4m. Gall GYG Cymru sydd wedi'i gysylltu â'r cyfanswm o 2,797 o swyddi a grëwyd ac a ddiogelwyd gael ei gysylltu ag amcangyfrif o £109.4m, ond pan gynhwysir effeithiau lluosydd, mae'r ffigur hwn yn tyfu i £181.3m. **I grynhoi, gall pob £1m o fuddsoddiad Banc Datblygu yn ystod blwyddyn ariannol 2018/19 gael ei gysylltu ag amcangyfrif o £2.3m o GYG Cymru.** Dylid ystyried y canlyniad hwn yn geidwadol, oherwydd mae'r materion a nodwyd uchod yn ymwneud ag effeithiau tymor byr in hydrach na thymor hir a grëwyd gan fuddsoddiadau. Yn ogystal, mae'r amcangyfrif GYG hwn yn deillio o swyddi a grëwyd ac a ddiogelwyd o ganlyniad i fuddsoddiadau a wnaed. Gall buddsoddiadau Banc Datblygu Cymru arwain at welliannau mwy cyffredinol mewn effeithlonrwydd a chynhyrchiant, a allai arwain at effeithiau pellach ar GYG yng Nghymru. Ni fu'n bosibl amcangyfrif yr effeithiau hyn ar gyfer yr adroddiad hwn. Fodd bynnag, gyda data perthnasol efallai y bydd hyn yn bosibl ar gyfer adroddiadau blynyddol yn y dyfodol.

## 5. Casgliadau

Yn ystod blwyddyn gyntaf adroddiadau DEC, a gynhwysir yn yr Adroddiad Blynyddol hwn, gwnaed nifer o ganfyddiadau diddorol mewn perthynas ag economi Cymru. Gwelodd ACh3 ostyngiad sydyn yn y trosiant sy'n gysylltiedig â micro-gwmnïau yng Nghymru rhwng 2017 a 2018 gyda gostyngiad o 20%. Un pryder penodol yn yr Adroddiad Blynyddol yw'r niferoedd cynyddol o BBaCh yng Nghymru sy'n syrthio i gategoriâu credyd mwy peryglus, a disgwylir i hyn effeithio ar gyfraddau goroesi maes o law.

Fodd bynnag, mae'n anodd dianc rhag y casgliad bod rhai o'r niferoedd economaidd yn cyflwyno negeseuon sy'n gwrthdaro, yn enwedig dangosyddion macro-economaidd o dwf chwarterol CMC a dangosyddion marchnad lafur. At hynny, mae lefelau hyder BBaCh Cymru yn parhau i fod yn uwch na chyfartaledd y DU, er y gallai'r hyder hwn newid yn gyflym, oherwydd yr ansicrwydd cynyddol. Mae

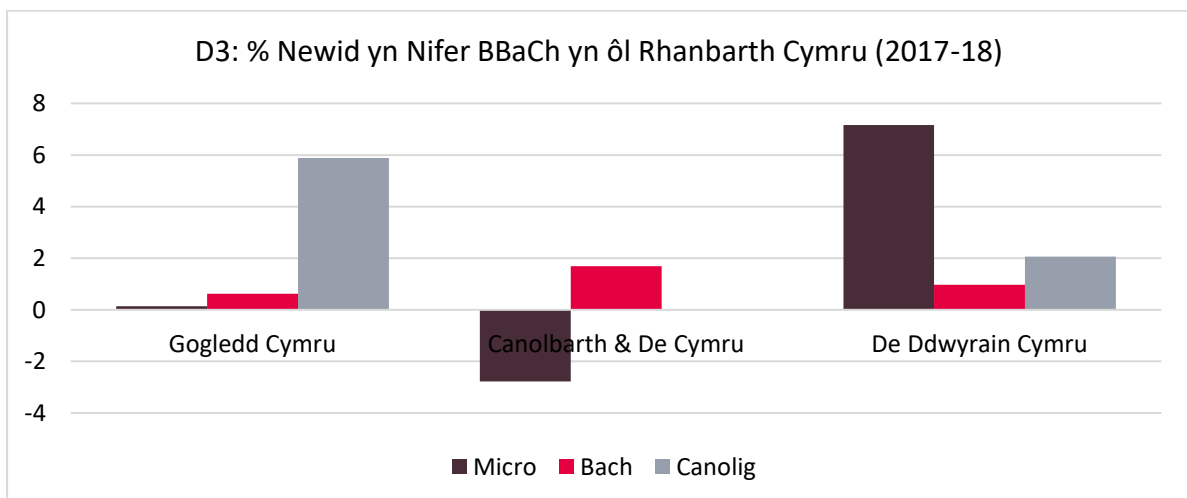
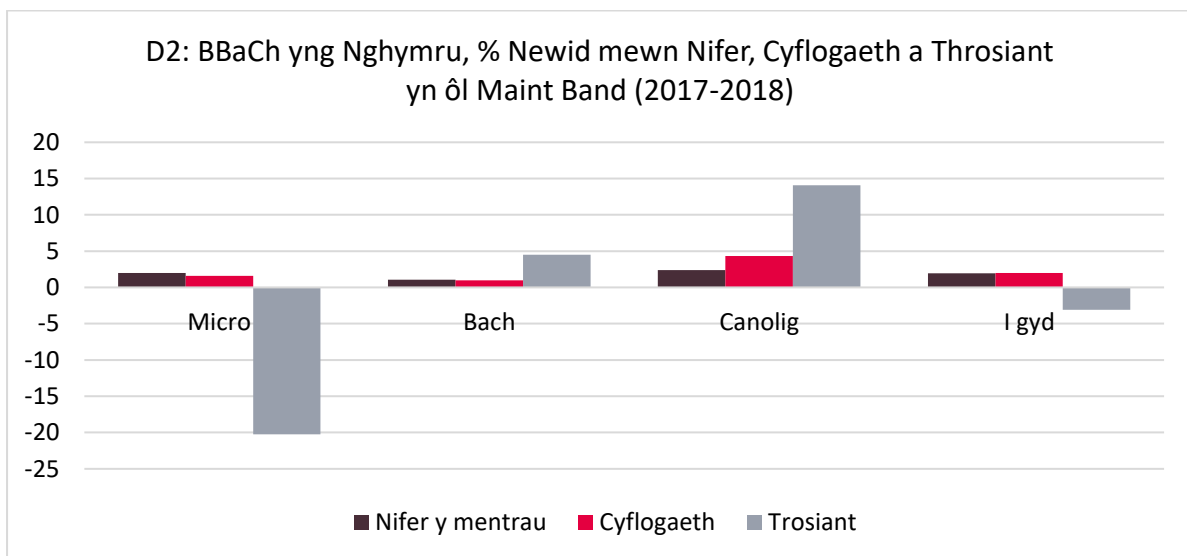
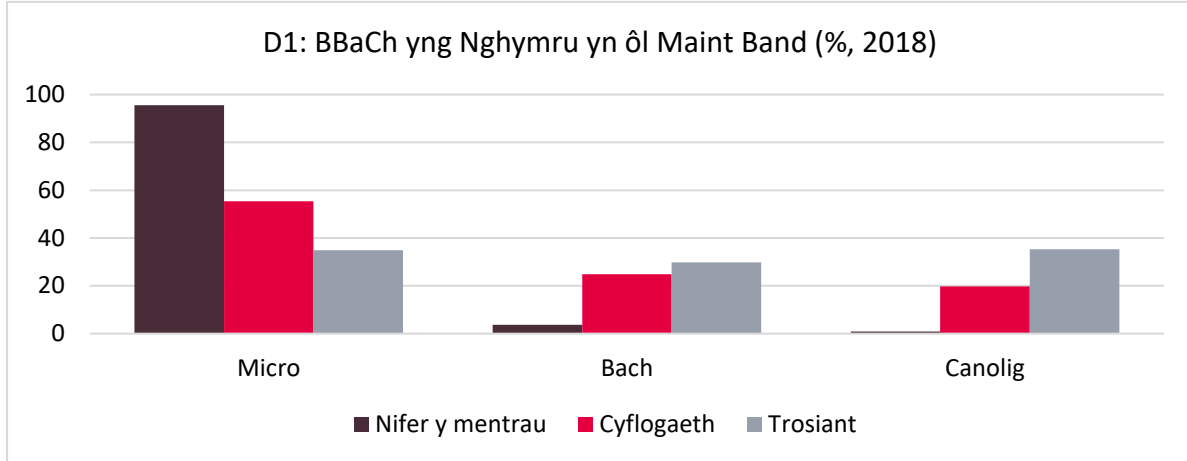
cyfran y BBaCh yng Nghymru sy'n defnyddio cyllid allanol yn uwch nag yn y DU, gyda chyfraddau llwyddiant uwch o ran ceisiadau am gyllid gan BBaCh yng Nghymru.

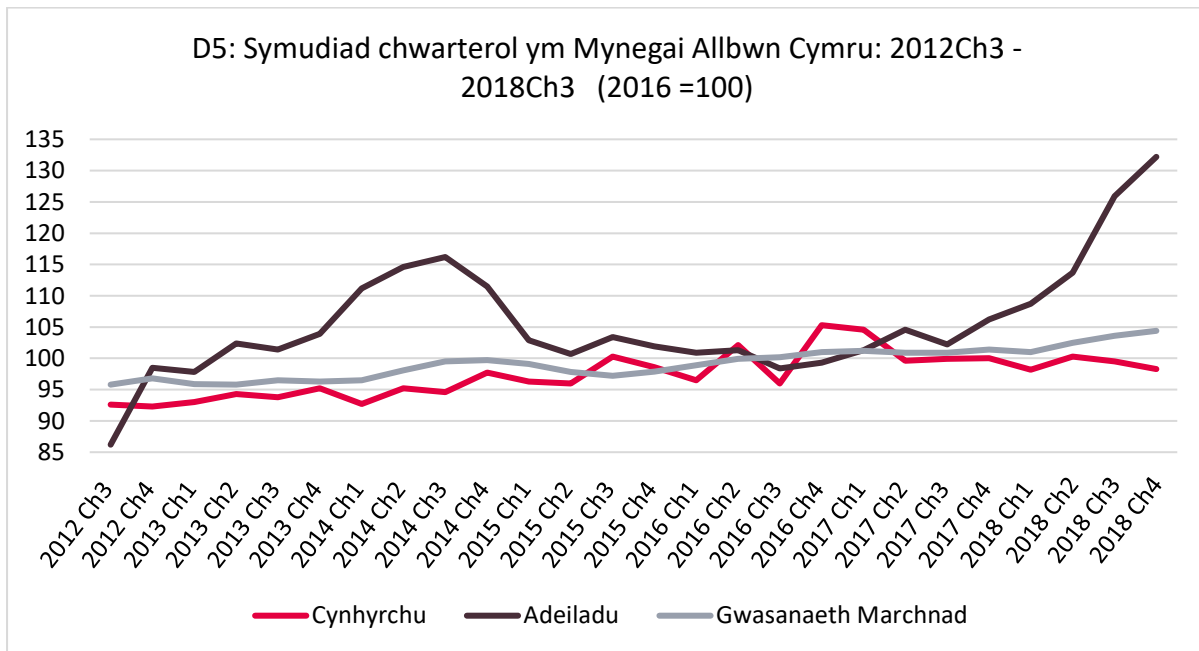
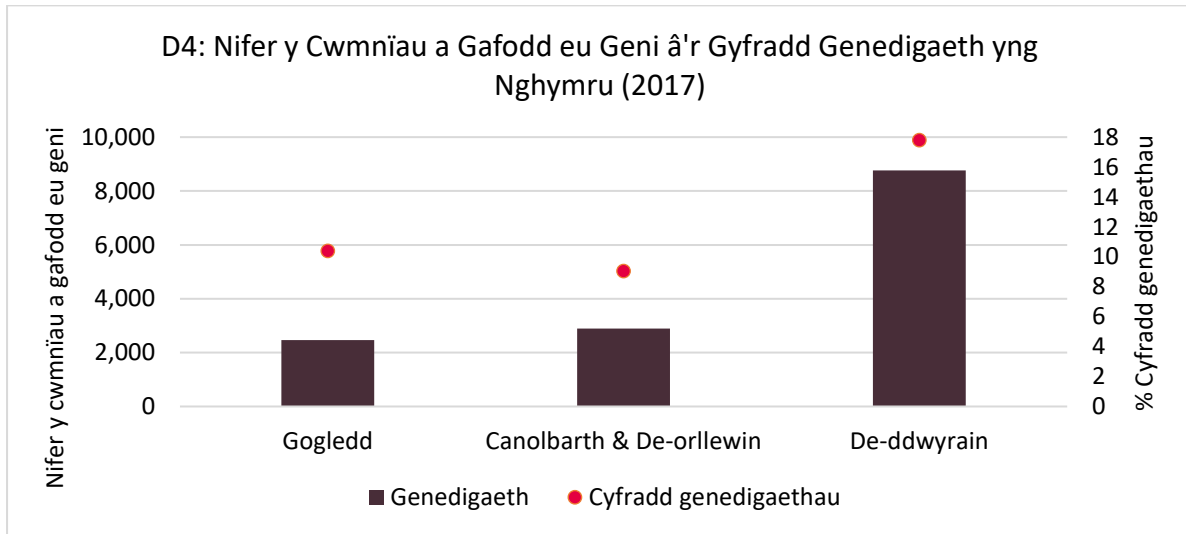
Roedd blwyddyn ariannol 2018/19 yn flwyddyn lwyddiannus i Fanc Datblygu Cymru, o ran nifer y BBaCh sydd wedi derbyn buddsoddiadau, gwerthoedd buddsoddi uniongyrchol a throsoledd sector preifat. Mae'r Adroddiad Blynyddol hefyd yn darparu tystiolaeth ar effeithiau economaidd rhanbarthol ehangach buddsoddiadau a wnaed gan Banc Datblygu Cymru.

Mae blwyddyn lawn gyntaf o weithredu Banc Datblygu Cymru newydd wedi gweld perfformiad buddsoddi cryf yng nghyd-destun amodau busnes heriol ac ansicrwydd cynyddol o ran rhagolygon economaidd y DU a byd-eang. Mae Banc Datblygu Cymru wedi chwarae rhan bwysig wrth gefnogi gweithgarwch BBaCh, gyda chyfanswm buddsoddiadau sy'n werth dros £0.6 biliwn ers 2001, gan ddenu dros £0.8 biliwn o'r sector preifat, a chreu neu ddiogelu dros 51,600 o swyddi yng Nghymru. Amcangyfrifon swyddi hirdymor yw'r rhain ac ni ellir eu cymharu â'r rhai yn y Dangosfwrdd, sydd ond yn canolbwyntio ar greu a chefnogi swyddi yn y tymor byr.

## Dangosfyrddau Awst 2019

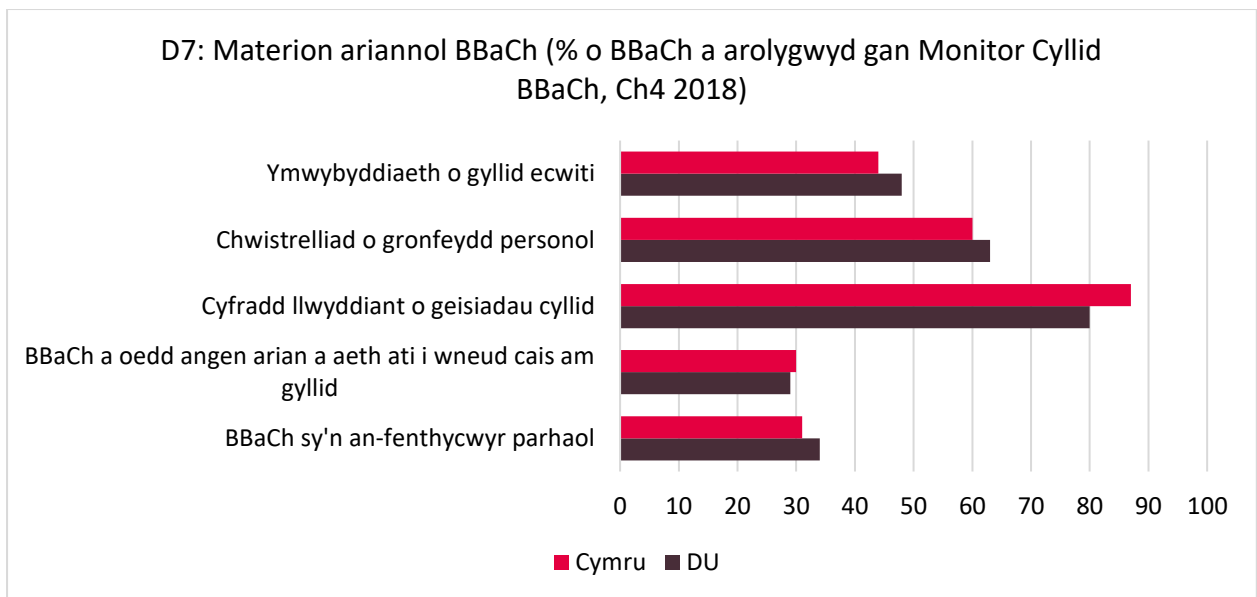
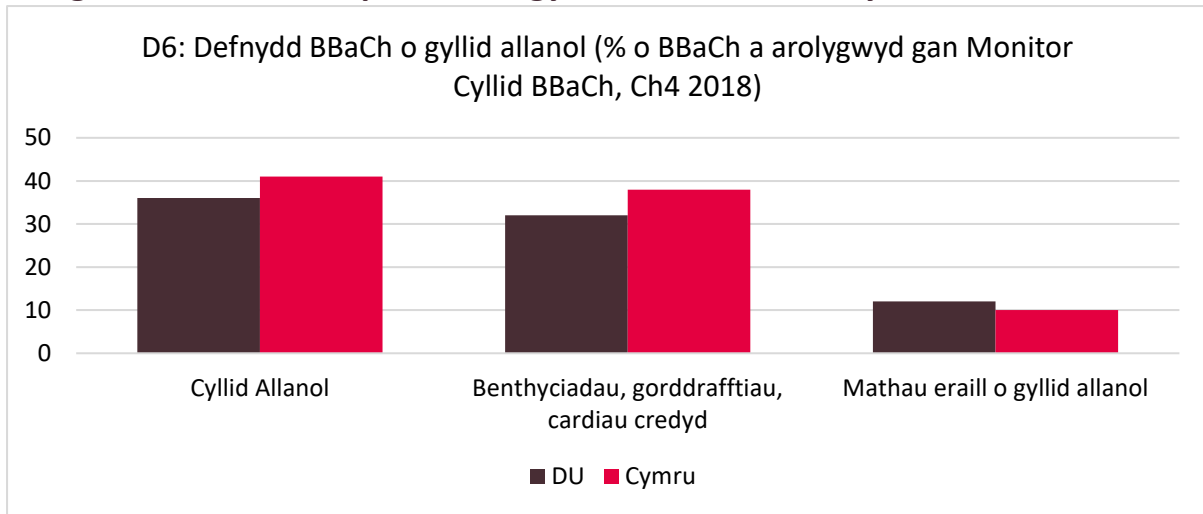
### Dangosfwrdd 1: Y darlun o BBaCh yng Nghymru

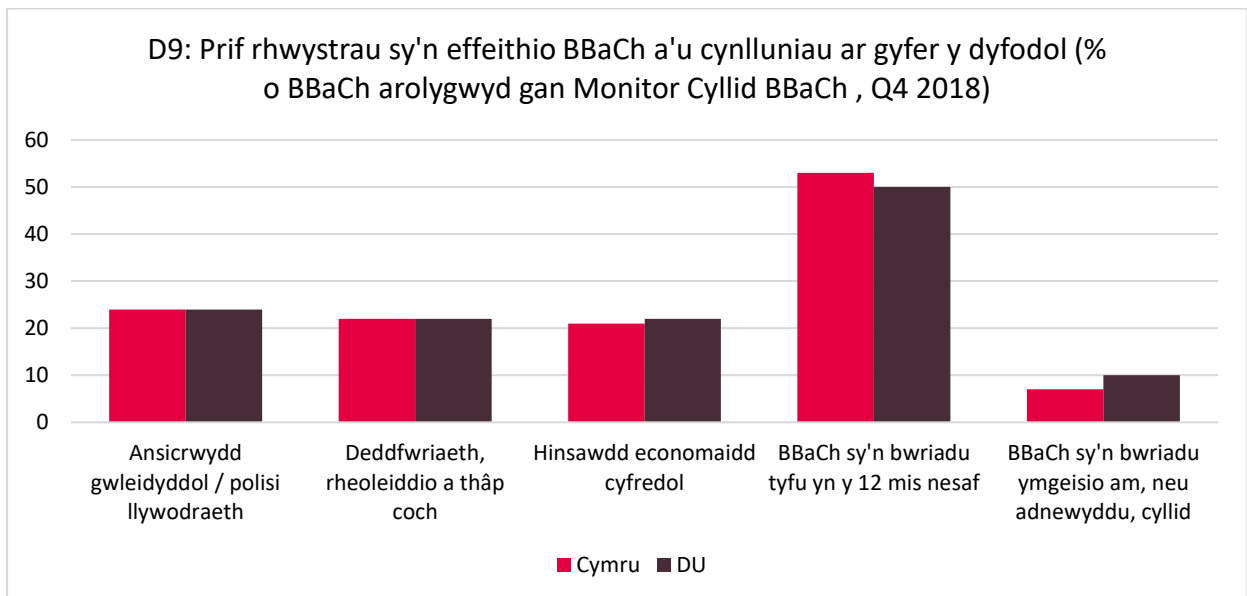
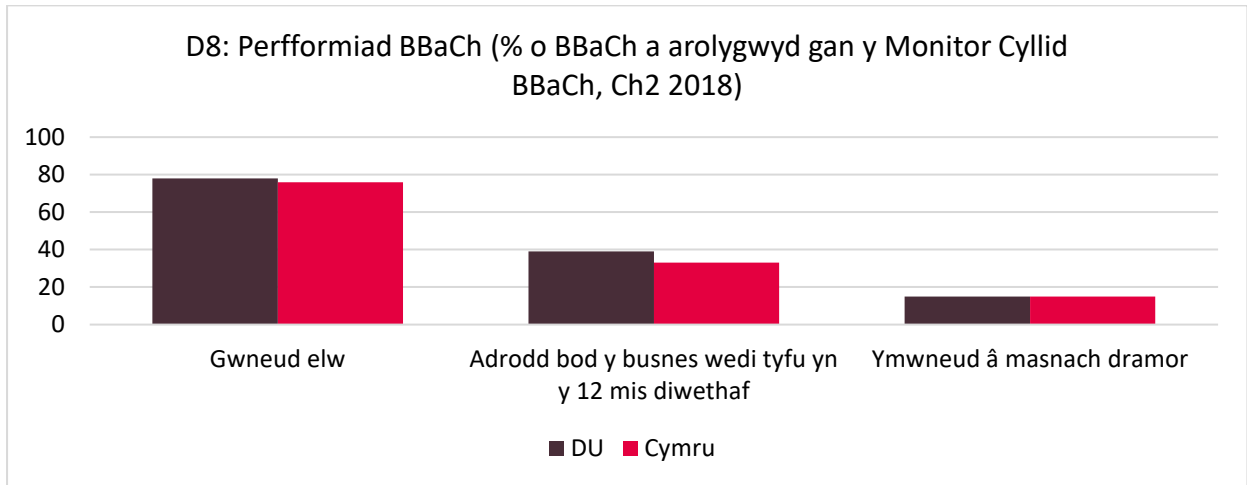


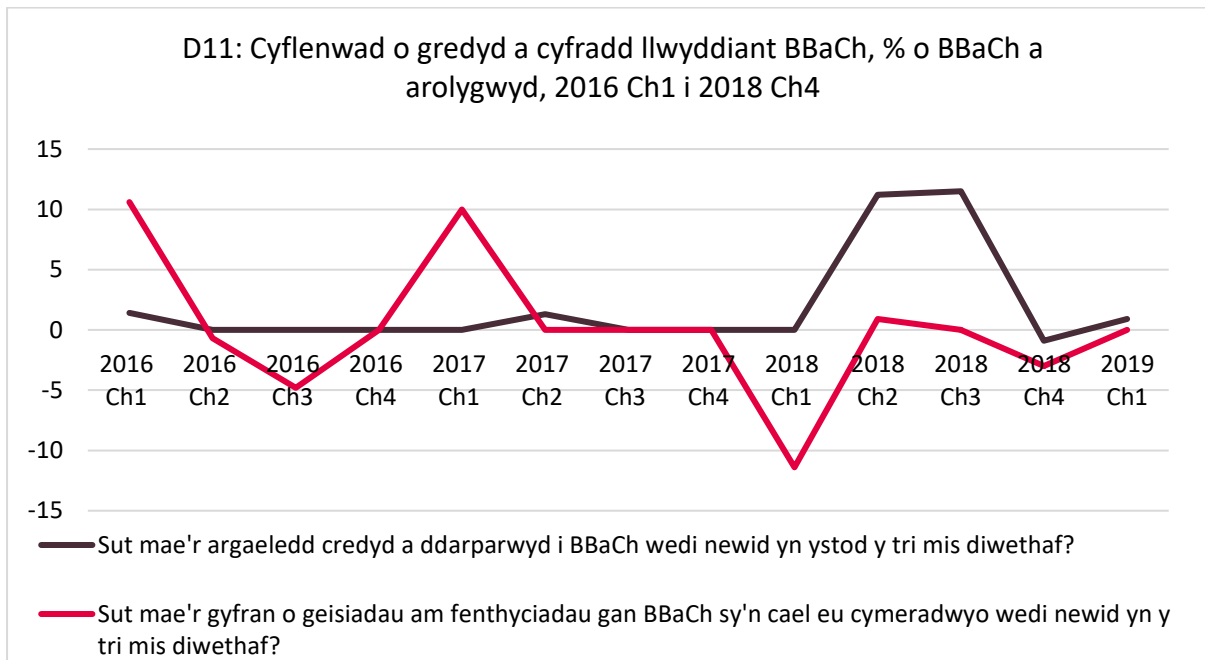
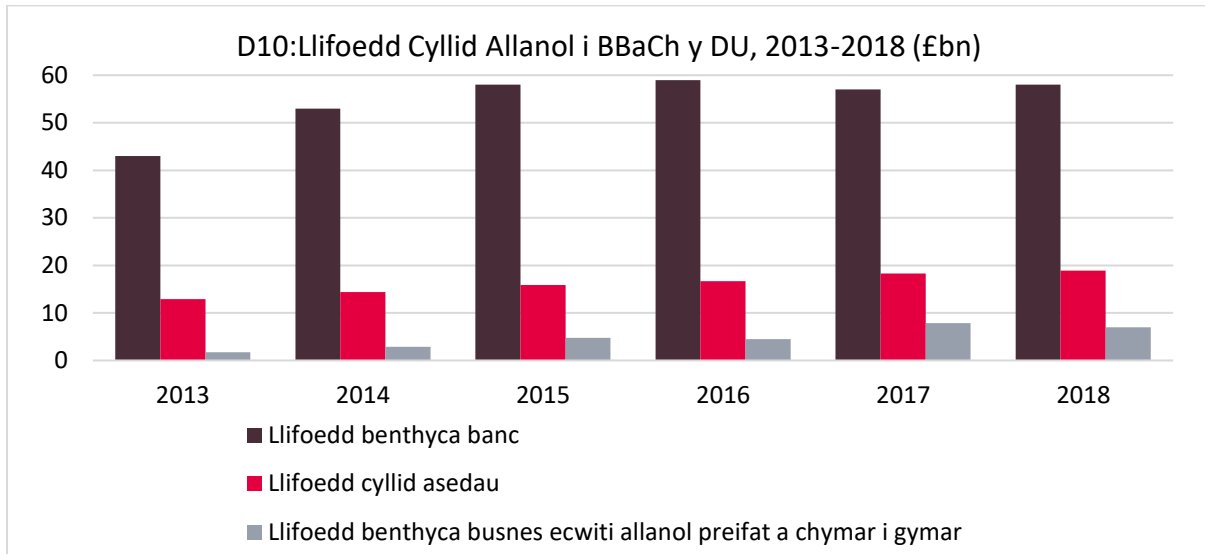


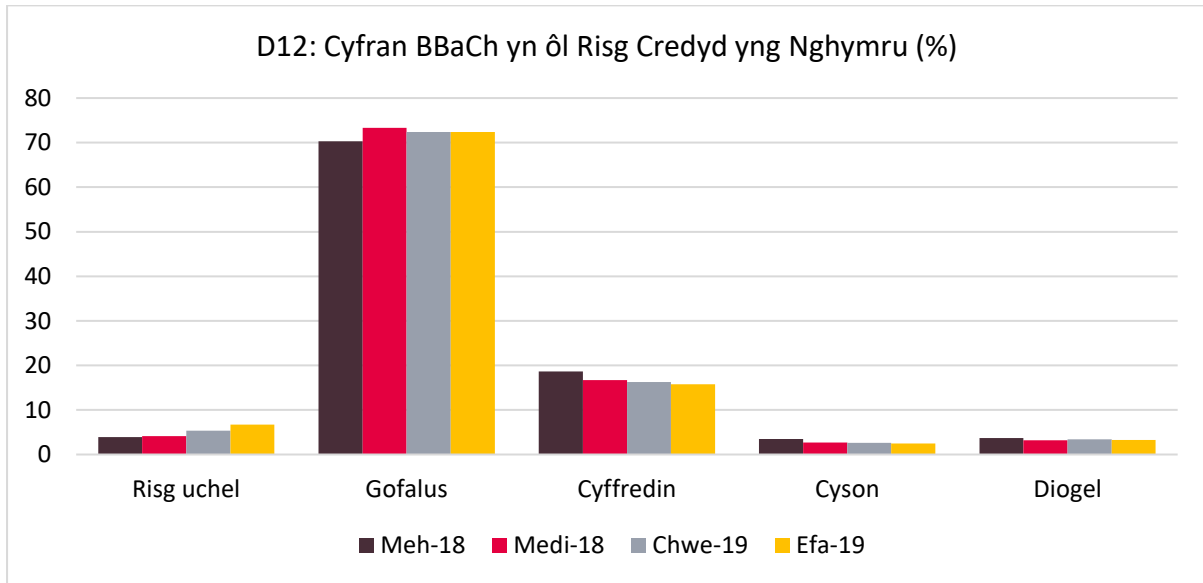


## Dangosfwrdd 2: Y ddarpariaeth o gyllid BBaCh a chost cyllid

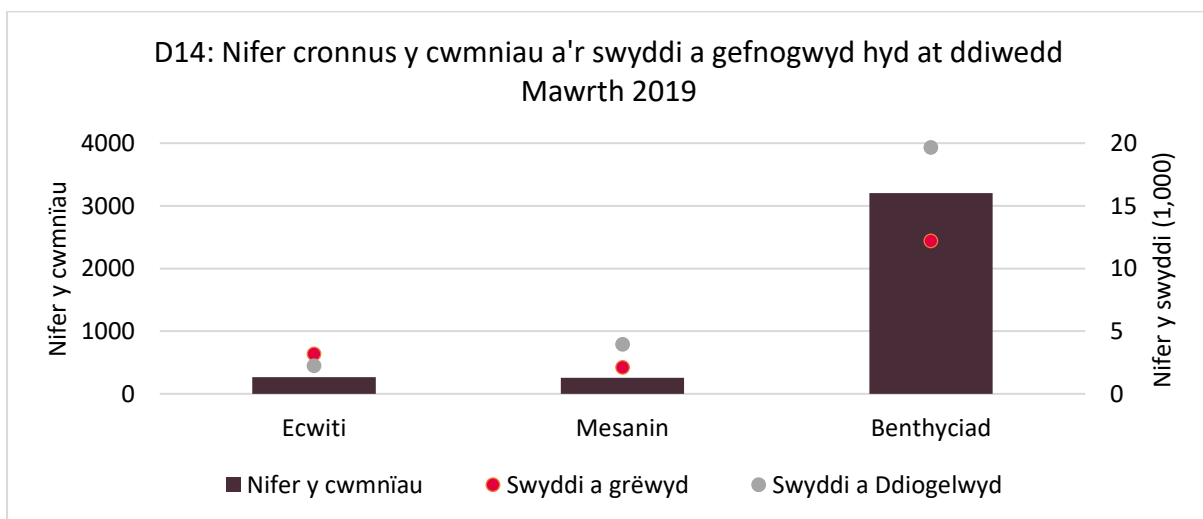
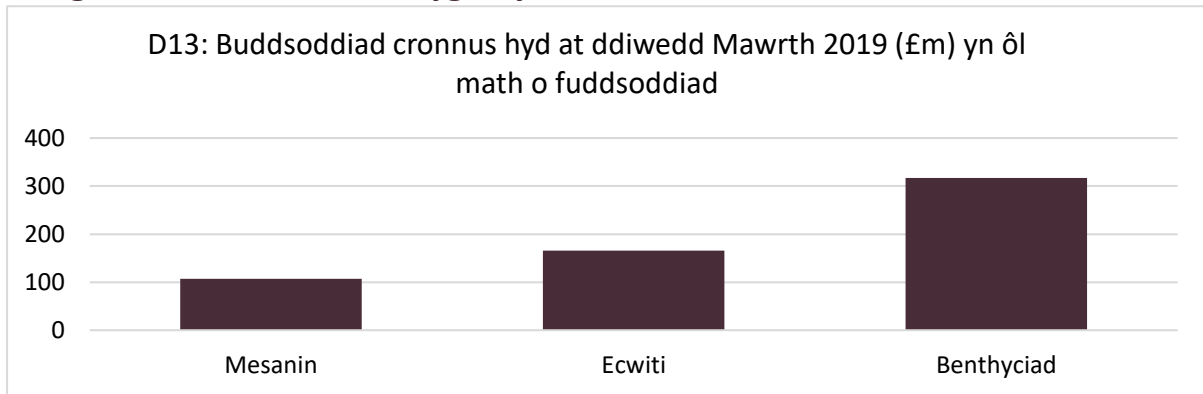


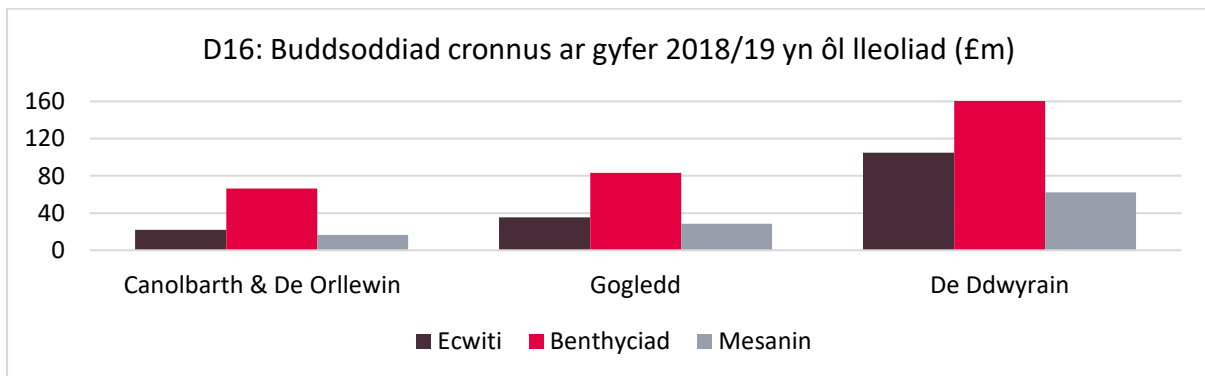
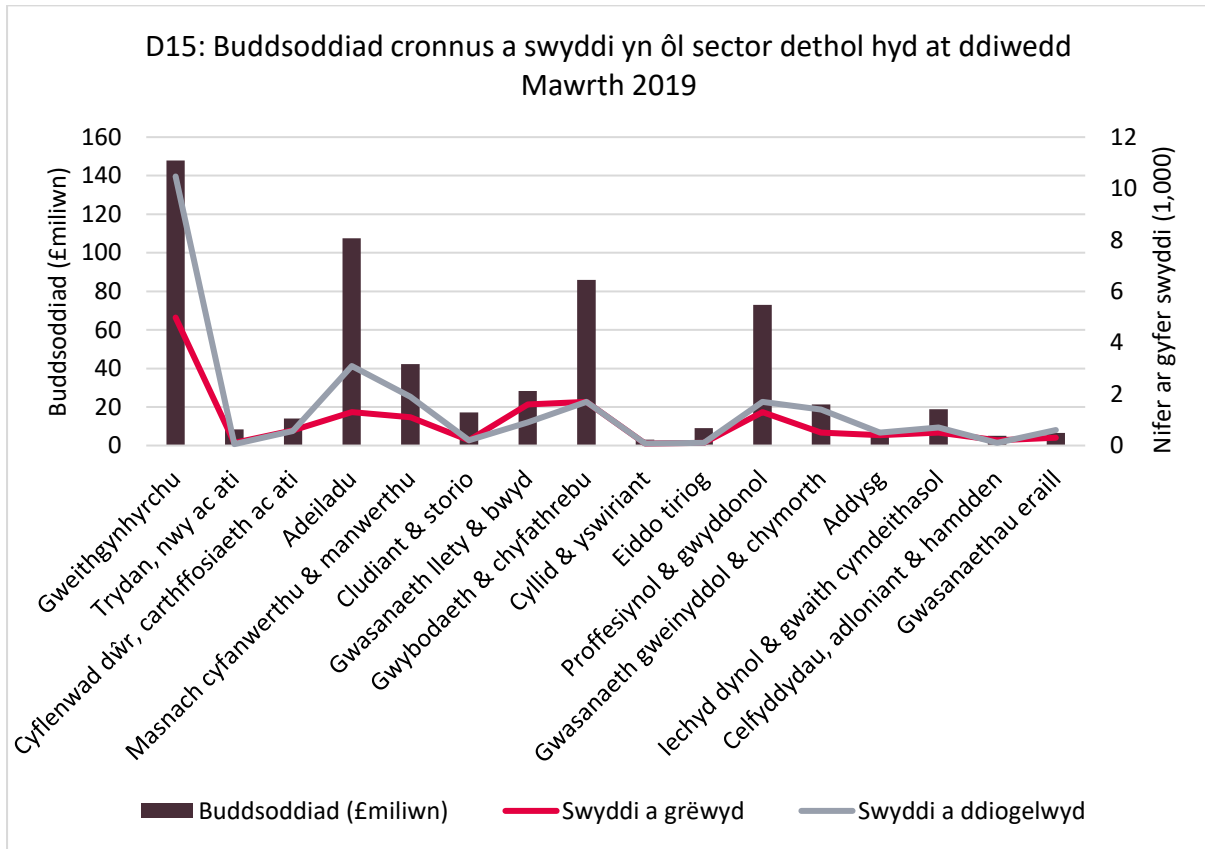


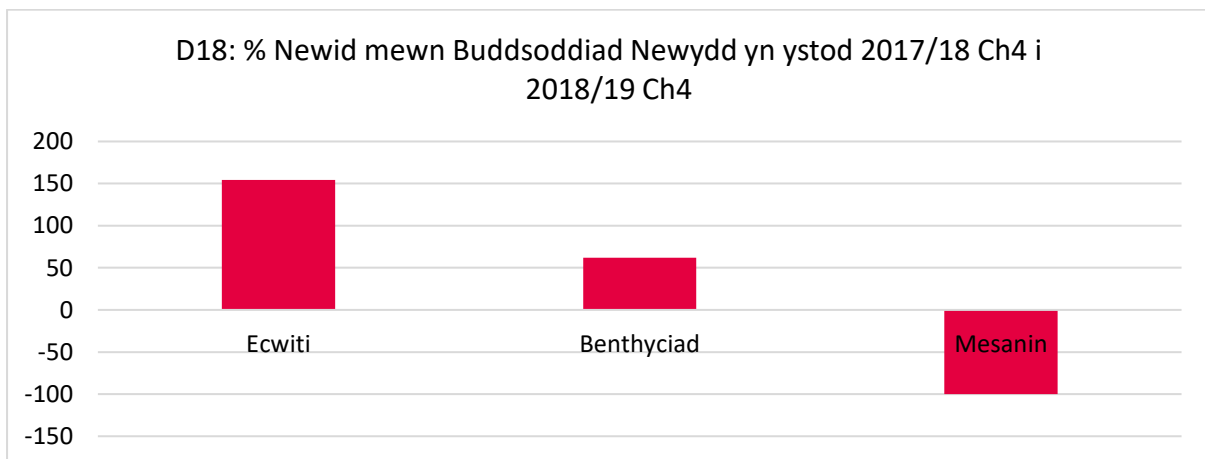
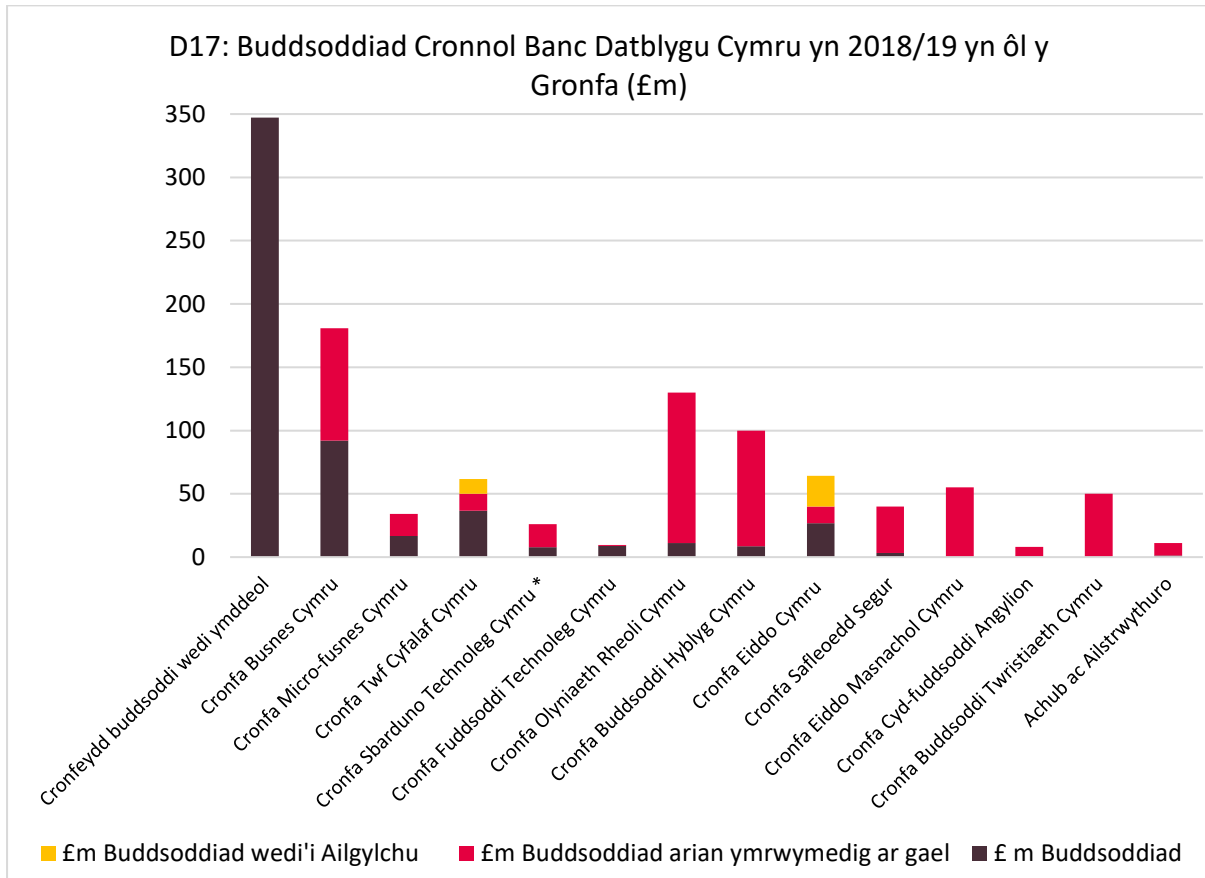


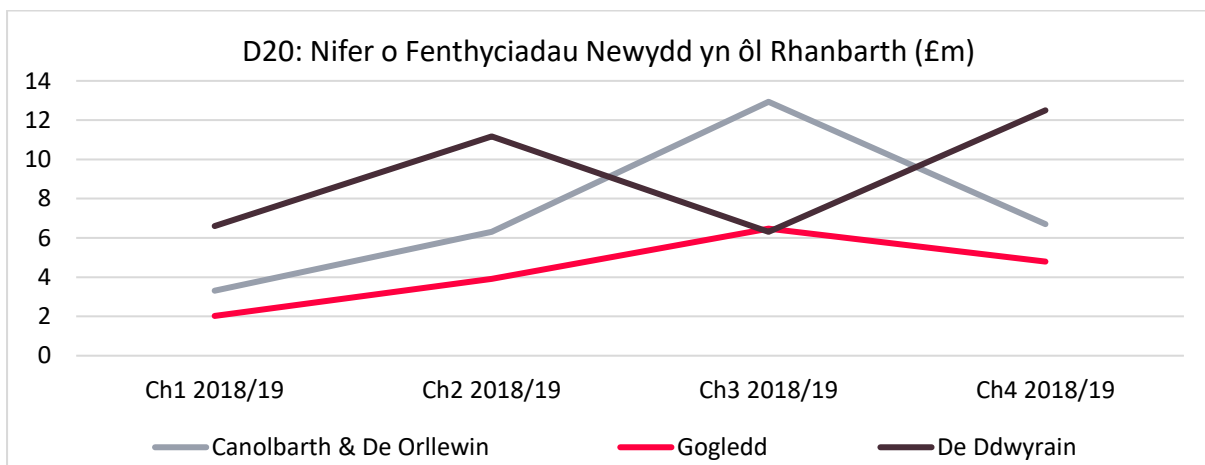
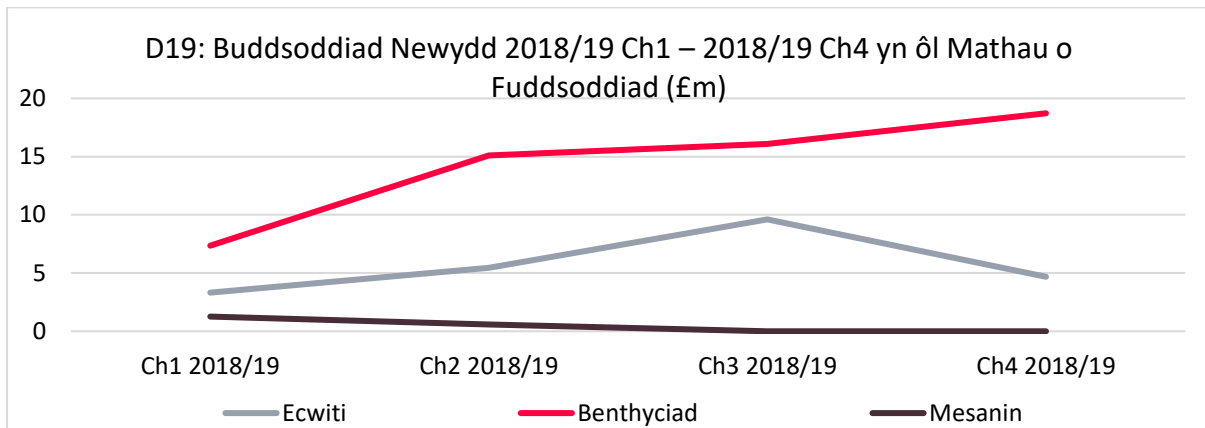


### Dangosfwrdd 3: Banc Datblygu Cymru



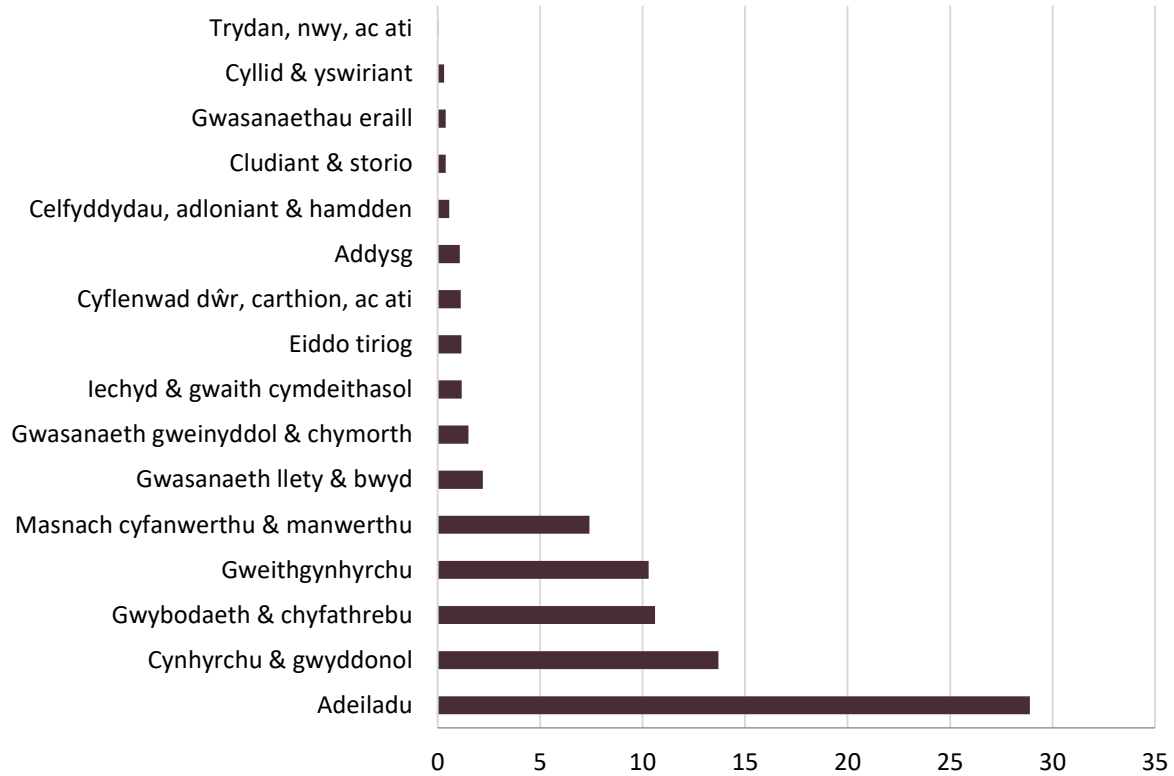




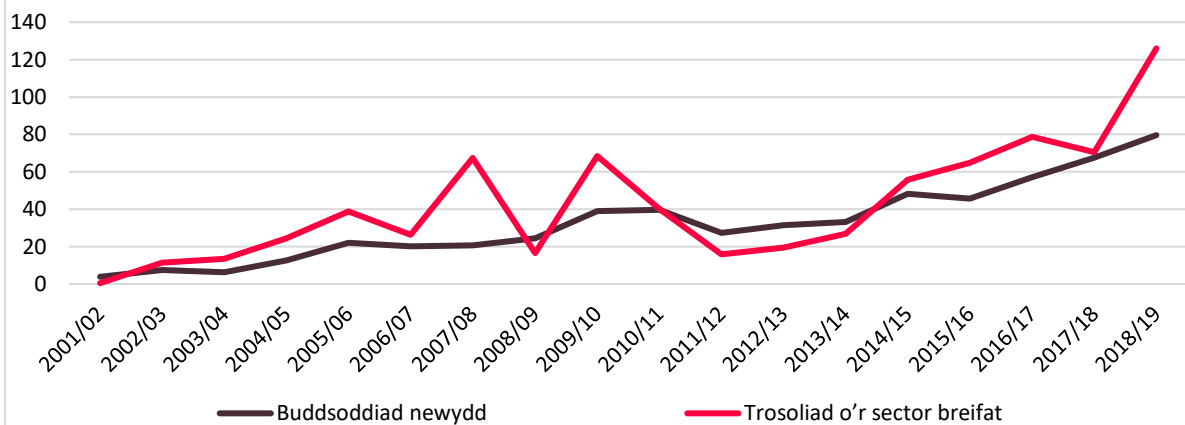




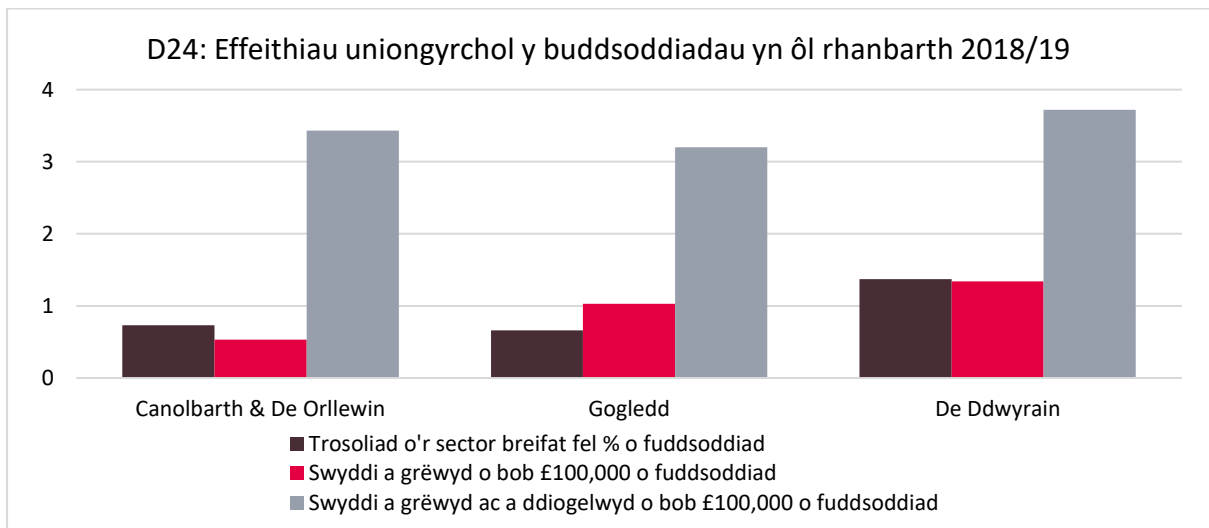
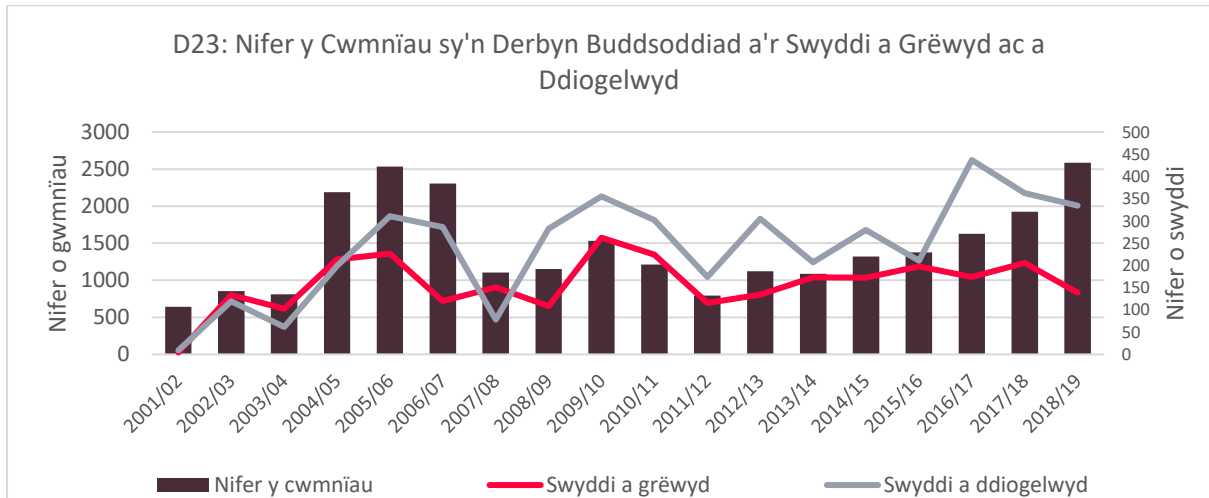
D21: Cyfanswm buddsoddiad newydd, 2018/19 Ch1 - 2018/19 Ch1  
(£ miliwn)

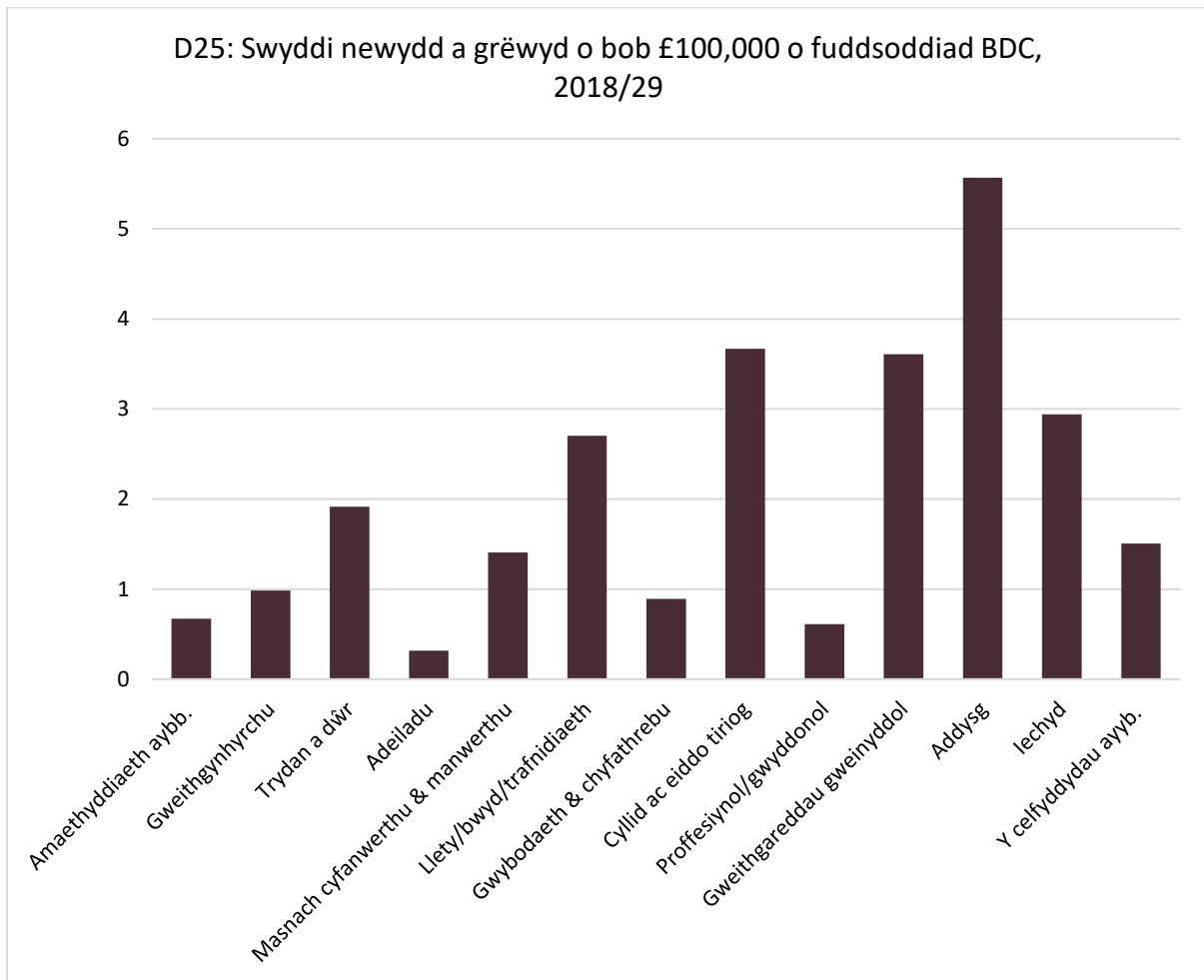


D22: Buddsoddiad Newydd a Throsoliad o'r Sector Breifat (£m)









**Ffynonellau data:**

D1 & D2: Stats Cymru. Ar gael o: <https://statswales.gov.wales/Catalogue/Business-Economy-and-Labour-Market/Businesses/Business-Structure/Headline-Data/latestbusinessstructureinwales-by-sizeband-measure> (diweddariad nesaf: mis Tachwedd 2019)

D3: Stats Cymru. Ar gael o: <https://statswales.gov.wales/Catalogue/Business-Economy-and-Labour-Market/Businesses/Business-Structure/Headline-Data/enterprises-by-sizeband-area-year> (diweddariad nesaf: mis Tachwedd 2019)

D4: Stats Cymru. Ar gael o: <https://statswales.gov.wales/Catalogue/Business-Economy-and-Labour-Market/Businesses/Business-Demography/businessbirths-by-area-year> (diweddariad nesaf: mis Tachwedd 2019)

D5: Stats Cymru. Ar gael o: <https://statswales.gov.wales/Catalogue/Business-Economy-and-Labour-Market/Economic-Indices/Indices-of-Production-and-Construction/welshindicesofproductionandconstruction-by-section-year> (diweddariad nesaf: mis Gorffennaf2019)

A: <https://statswales.gov.wales/Catalogue/Business-Economy-and-Labour-Market/Economic-Indices/Index-of-Market-Services/indexofmarketservices-by-year-area> (diweddariad nesaf: mis Gorffennaf2019)

D6, D7, D8 & D9: Crynodeb Rheolaeth Monitro Busnesau Bach a Chanolig: Y DU a Chymru.

D10: Banc Busnes Prydain (2019). Marchnadoedd Cyllid Busnesau Bach 2018/19 / British Business Bank (2019). Small Business Finance Markets 2018/19. Ar gael o: <https://www.british-business-bank.co.uk/wp-content/uploads/2019/02/British-Business-Bank-Small-Business-Finance-Report-2019-v3.pdf> (mae'r diweddariad nesaf: i'w gyhoeddi)

D11: Arolwg Amodau Credyd Banc Lloegr (2018) | 2018 Ch4 / Bank of England (2018) Credit Conditions Survey | 2018 Q4. Ar gael o: <https://www.bankofengland.co.uk/-/media/boe/files/credit-conditions-survey/2019/2919-q1.pdf?la=en&hash=91544C51667041A2E0634B8BE5DB346BE6B0752D> (next update: 18 July 2019)

D12: FAME, Bureau van Dijk, ac yn seiliedig ar ddata Tŷ'r Cwmnïau. Ar gael o: <https://fame.bvdinfo.com/version-2018327/Home.serv?product=fameneo&setlanguage=en> (updated monthly)

D13-D25: Banc Datblygu Cymru, Dadansoddiad arbennig