

*Cynllun corfforaethol -  
Crynodeb gweithredol*

**2019-2022**



## Nodau strategol

### Cenhadaeth

Datgloi potensial yn economi Cymru drwy gynyddu'r ddarpariaeth o gyllid cynaliadwy, effeithiol yn y farchnad.

### Gweledigaeth

Bod yn adnodd unigryw i Gymru, gan greu gwerth hirdymor a gwella economi ddeinamig a chystadleuol Cymru.

### Gwerthoedd

- Agored
- Cyfrifol
- Partneriaeth

### Nodau

#### Hyrwyddo

Hyrwyddo datblygiad economaidd drwy fodel cyflenwi y gellir ei addasu sy'n ymateb i anghenion y farchnad tra'n darparu gwerth am arian ar gyfer cyllid cyhoeddus.

#### Sefydliad conglaen

Dod yn sefydliad conglaen ar gyfer darparu offerynnau ariannol y sector cyhoeddus, cefnogi busnesau micro i ganolig yng Nghymru a chynyddu'r cyflenwad o gyllid.

#### Cyflawni

Cyflawni amcanion polisi allweddol drwy gyflawni targedau perfformiad a darparu gwasanaethau cymorth a rheoli buddsoddiadau ar draws Llywodraeth Cymru gyfan.

## Meysydd twf



### Cynhyrchion

Bydd BDC yn cynnal ac yn datblygu ystod o gynnyrch i gefnogi anghenion y farchnad.



### Effaith

Ymgorffori diwylliant effaith ehangach ar draws ein gweithrediadau a'n dulliau cyflawni.



### Gwasanaethau

Cefnogi adrannau'r llywodraeth i ddarparu gwasanaethau gweinyddiaeth ariannol.



### Gweithrediadau

Sicrhau gwerth ychwanegol drwy ddarparu gweithrediadau gwell a chanddynt ffocws digidol i gwsmeriaid.



### Partneriaethau

Arddangos a gwella'r amgylchedd buddsoddi yng Nghymru er mwyn denu buddsoddwyr preifat.



### Pobl

Hyrwyddo ein brand cyflogwyr a datblygu dulliau creadigol o ddenu a chadw'r dalent orau.



### Ymchwil

Datblygu dealltwriaeth fanylach o'r materion unigryw sy'n wynebu'r farchnad yng Nghymru.



### Maint

Cefnogi cynaliadwyedd hirdymor ar gyfer busnesau yn y dyfodol.

## Targedau pum mlynedd 2017-2022



Effaith economaidd o fwy na

**£1bn**



Trosoliad sector preifat preifat – isafswm o

**1:1.15**



**1,400**

o fusnesau newydd wedi'u cefnogi



Buddsoddiad blynyddol o

**£80m y.f.**

erbyn 2020



O leiaf

**20,000**

o swyddi

**Rydym mewn sefyllfa** i fynd i'r afael â'r **bwlch methiant yn y farchnad** y tu hwnt i archwaeth risg y sector preifat lle mae cyfleoedd busnes hyfyw yn dal i fodoli.

**Er mwyn cyflawni** mae'n rhaid i ni fod yn **hyblyg ac ymatebol** i anghenion newidiol y farchnad yng Nghymru. Mae'n rhaid i'r sefydliad gael ei lywio gan alw, gan greu atebion a fydd yn gallu mynd i'r afael ag anghenion y farchnad ar hyd a lled Cymru gyfan.

**Mae cyllid cyhoeddus** yn **adnodd prin** ac felly mae ei ddefnyddio yn effeithlon yn hollbwysig. Mae'r Banc Datblygu yn cynnig model ad-daladwy sy'n cynnig gwerth rhagorol am arian.

**Credwn fod angen i'n busnesau ffynnu** er mwyn i Gymru ffynnu. Pan fydd ein busnesau buddsoddi yn ffynnu maent yn creu nifer uwch o swyddi o ansawdd gwell. Pan mae busnesau Cymru yn gryf, mae Cymru ei hun yn gryf.

**Rydym yma** i'w gwneud yn haws i fusnesau gael y **cyllid sydd ei angen arnynt i ddechrau, cryfhau a thyfu**. Byddwn yn cyflawni effaith gymdeithasol yn ogystal ag effaith economaidd.

**Ar gyfer cenedlaethau'r dyfodol** mae gennym y potensial i greu **dull hirdymor cynaliadwy** o gefnogi busnesau yng Nghymru am genedlaethau i ddod.

Rydym yn gweithredu amserlen barhaus ar gyfer datblygu cynnyrch newydd ac mae ein rhanddeiliaid yn cynyddu. Mae cynhyrchion newydd yn disodli cronfeydd sydd wedi'u buddsoddi'n llawn i ryw raddau, er enghraifft Cronfa Fenthyciadau i Ficrofusnesau Cymru, ond maent hefyd yn mynd i'r afael â bylchau newydd yn y farchnad ac yn cyflawni yn erbyn amcanion polisi Llywodraeth Cymru.

## Anghenion y farchnad

Wrth i anghenion newydd ddod i'r amlwg yn y farchnad, bydd strwythur cynnyrch y Banc Datblygu yn esblygu. Gan symud i ffwrdd o'r strwythur ad-dalu llawn traddodiadol, rydym bellach yn cynnig cynnyrch sy'n cyd-fynd â'r grantiau sydd ar gael gan Lywodraeth Cymru er mwyn helpu i ddatgloi buddsoddiadau hyfyw sydd angen cefnogaeth gychwynnol.

## Cyllido hyblyg

Mae gan y Banc Datblygu yr hyblygrwydd i deilwra ei gefnogaeth, drwy gydnabod bod pob busnes yn unigryw.

Rydym yn cynnig mesurau amrywiol i'n cwsmeriaid gan gynnwys cyllid ecwiti, cyfalaf tymor estynedig o ddeng mlynedd+ a chynnyrch sy'n cynnwys cymysgedd o grantiau a benthyciadau.

## Archwaeth am risg

Mae'r Banc Datblygu yn gweithredu mewn sefyllfaoedd pan fydd methiant yn y farchnad, gan gynorthwyo busnesau sydd y tu hwnt i archwaeth risg y farchnad, ond lle y gellir gwneud buddsoddiadau hyfyw drwy lunio pecynnau ariannol pwrpasol. O ganlyniad, rydym yn mabwysiadu dull o wneud penderfyniadau buddsoddi ag iddo risg uwch.

Cronfeydd presennol	Amrediad y fargen	Cylch oes busnes			
		Cyfnod cynnar	Twf	Olyniaeth	Newid
Cronfa Fenthyciadau i Ficrofusnesau Cymru	£1k-£50k	✓	✓	✓	
Cronfa Buddsoddi Hyblyg Cymru	£25k-£5m	✓	✓	✓	
Cronfa Busnes Cymru	£50k-£2m	✓	✓	✓	
Cronfa Twf Cyfalaf Cymru	£50k-£2m	✓	✓		
Cronfa Rheoli Olyniaeth Cymru	£500k-£3m			✓	
Cronfa Eiddo Cymru	£250k-£4m	✓	✓		
Cronfa Sbarduno Technoleg Cymru	£50k-£250k	✓			
Cronfa Safleoedd Segur Cymru	£250k-£4m	✓	✓		
Cronfa Interim TV1 Cymru	£50k-£1m	✓	✓		
Cronfa Gyd-fuddsoddiad Angylion Cymru	£25k-£250k	✓	✓		
Cronfa Achub ac Ailstrwythuro Cymru	£25k-£2m				✓
Cronfa Eiddo Masnachol Cymru	£250k-£5m	✓	✓		
Cronfa Twristiaeth Cymru	£100k-£5m	✓	✓		
Cronfa Ynni Lleol	£50k-£2m		✓		

Mae llwyddiant CiBC yn darparu'r cynsail ar gyfer datblygu'r gwasanaethau a ddarperir gan y sefydliad. Ochr yn ochr â'n cynhyrchion cronfa, mae gan y Banc Datblygu y capasiti a'r arbenigedd i gefnogi adrannau'r llywodraeth drwy ddarparu gwasanaethau buddsoddi a gweinyddiaeth ariannol.

## Cefnogaeth Traws-lywodraethol

Mae'r Banc Datblygu yn cyflawni tri amcan polisi ar hyn o bryd ar ran tair o adrannau Llywodraeth Cymru, Economi a Thrafnidiaeth, Tai a Llywodraeth Leol a'r Amgylchedd, Ynni a Materion Gwledig. Dros y pum mlynedd nesaf byddwn yn parhau i ehangu ein cyrhaeddiad drwy raglen ymgysylltu â rhanddeiliaid i sicrhau y gall yr arbenigedd y gallwn ei ddarparu drwy ein maint, helpu i gyflawni cynlluniau cyllid eraill Llywodraeth Cymru mewn modd effeithlon.

## Gwerth am arian

Fel sefydliad ar gyfer Llywodraeth Cymru gyfan, ein gweledigaeth yn yr hirdymor yw creu modelau cyllido cynaliadwy a fydd yn gweithio ar draws holl adrannau Llywodraeth Cymru i gyflawni amcanion polisi. Mae ein maint a'n systemau sefydledig yn ein galluogi i wneud hyn drwy wasanaeth sy'n cynnig gwerth am arian.



## Cymorth i Brynu Cymru

Wedi'i lansio yn 2014 gan Lywodraeth Cymru, mae cynllun Cymorth i Brynu Cymru yn rhoi cymorth i bobl brynu tai newydd ar hyd a lled Cymru.

## Is-frandiau

**Mae'r Banc Datblygu yn gweithredu tri is-frand ychwanegol ar draws Cymru a Gogledd Lloegr, sy'n ehangu ei effaith a'i arbenigedd.**

Dirnad Economi Cymru  
Economic Intelligence Wales 

### Dirnad Economi Cymru

Prosiect cydweithredol rhwng Banc Datblygu Cymru, Ysgol Busnes Caerdydd a'r Swyddfa Ystadegau Gwladol yw Dirnad Economi Cymru, y mae ei waith ymchwil yn canolbwyntio'n benodol ar y galw a'r cyflenwad o gyllid ar gyfer busnesau bach a chanolog yng Nghymru.

Angylion Buddsoddi Cymru  
Angels Invest Wales 

### Angylion Buddsoddi Cymru

Mae Angylion Buddsoddi Cymru yn canolbwyntio ar alluogi, cydlynu a chefnogi gweithgarwch angylion buddsoddi ar hyd a lled Cymru.

FWCapital 

### FW Capital

FW Capital yw cangen Rheoli Cyllid awdurdodedig Grwpiau FCE Banc Datblygu Cymru ac mae'n gweithredu yng Ngogledd Lloegr yn bennaf.



# Partneriaethau

Ni fydd y Banc Datblygu yn llwyddo i gyflawni ei amcanion ar ei ben ei hun. Er mwyn gallu dylanwadu ar dwf economaidd hirdymor drwy amgylchedd busnes hyfyw yng Nghymru, mae'n rhaid i ni greu cysylltiadau â phartneriaid yn y sector cyhoeddus a phreifat i ddarparu ateb cysylltiedig i gefnogi busnesau. Mae gennym rôl allweddol o ran creu amgylchedd agored o gydweithio ar draws y mentrau sy'n dod i'r amlwg mewn llywodraeth leol, yn Llywodraeth Cymru a Llywodraeth y DU yn ogystal chan bartneriaid yn y sector preifat.

## Ein rhanddeiliaid

Yn 2017, lansiodd Llywodraeth Cymru Ffyniant i Bawb: strategaeth genedlaethol. Yn y strategaeth hon, mae cynllun gweithredu ar yr economi Ffyniant i Bawb yn anelu at ddatblygu'r economi a lleihau anghydraddoldeb. Mae'r Banc Datblygu yn sicrhau bod ei weithgareddau yn cyfateb i uchelgeisiau'r cynllun gweithredu ar yr economi, gan gynnwys drwy ddull buddsoddi rhanbarthol, cefnogi pobl a hybu ffyniant a ffocws ar dwf cynaliadwy hirdymor. Mae amcanion Deddf Llesiant Cenedlaethau'r Dyfodol wedi'u hymgorffori yn y cynllun gweithredu ar yr economi.

### Dylanwadwyr allweddol y farchnad

Datblygu economi Cymru yn lleoliad o'r radd flaenaf i wneud busnes a buddsoddi.

### Y Sector Mentrau Cymdeithasol

Cydweithio gydag arbenigwyr y sector.

### Prifysgolion

Cefnogi sgiliau ar gyfer y dyfodol.

### Y Sector Preifat

Gorlenwi yn y sector preifat – ategu yn hytrach na chystadlu.

### Busnes Cymru

Cydweithio i symleiddio'r cynnig cymorth a chyllid.

### Bargeinion dinesig a thwf

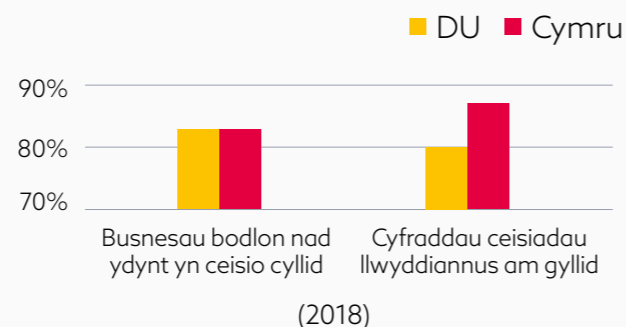
Cydweithio i greu atebion cyllido sy'n cynnig gwerth.

### Strategaeth ddiwydiannol y DU

Cyflwyno gwelliannau cynhyrchiant i Gymru.

## Creu galw

Er mwyn cael yr effaith fwyaf ar ddatblygiadau economaidd yng Nghymru, mae'n rhaid rhoi cefnogaeth lawn i fusnesau er mwyn iddynt ddeall yn llwyr y cyfle i greu cynlluniau twf a'u rhoi ar waith. Mae gan y Banc ôl i greu galw drwy gryfhau a hyrwyddo buddiannau ar gyfer twf wedi'i arwain gan gyllid.



# Effaith

Er mwyn cyflawni ein uchelgeisiau, mae'n hollbwysig ein bod yn hyblyg ac ymatebol i anghenion newidiol y farchnad yng Nghymru. Mae'n rhaid i'r sefydliad gael ei lywio gan alw, gan greu atebion a fydd yn mynd i'r afael ag anghenion y farchnad. Byddwn yn defnyddio dadansoddiad parhaus, amser real o'r farchnad, a gynhyrchir gan Dirnad Economi Cymru yn sail i'r anghenion hyn ac yn cyfuno cyflawniad arbenigol gyda gwasanaeth sy'n rhoi gwerth am arian, gan sicrhau defnydd effeithlon o arian cyhoeddus.

## Hirdymor

Byddwn yn buddsoddi yn unol ag ethos y Cynllun Gweithredu ar yr Economi sy'n seiliedig ar fuddsoddiadau cyhoeddus gan geisio creu effaith hirdymor sy'n ymateb i heriau'r dyfodol. Byddwn yn cynnig cyfalaf tymor estynedig ac felly byddwn yn ehangu cyfleoedd twf er mwyn ehangu'r ystod o fusnesau.

## Ystod buddsoddi

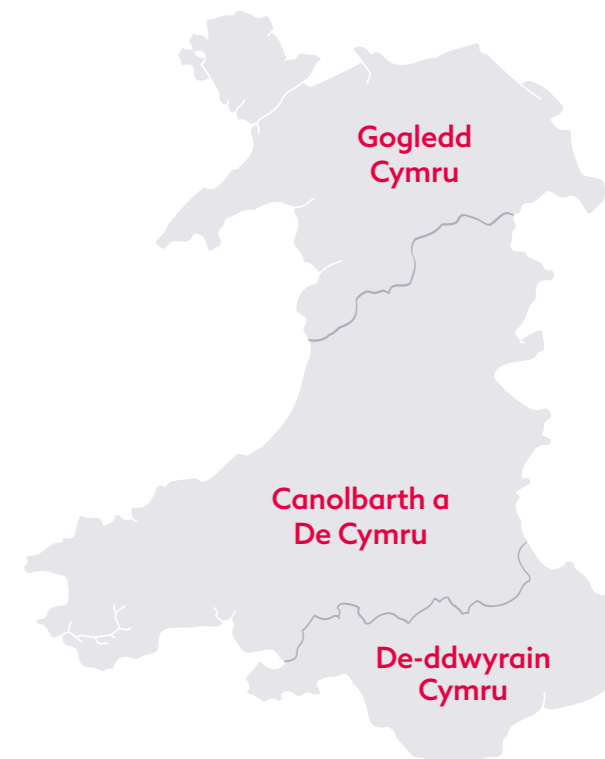
Byddwn yn sicrhau bod gennym y capasiti i ddarparu cyllid ar draws sectorau busnes, i fusnesau o bob maint ac ym mhob rhanbarth yng Nghymru. Fel sefydliad ar gyfer Cymru gyfan, mae sicrhau bod cyllid ar gael ac yn o fewn cyrraedd ar gyfer unrhyw anghenion busnes hyfyw yn flaenoriaeth

## Asesu effaith ehangach

Bydd y Banc Datblygu yn ehangu ei brosesau ar gyfer asesu ei effaith, gan ymgorffori diwylliant o effaith ym mhob un o'n gweithrediadau. Bydd newidiadau gweithredol yn ein galluogi i feincnodi ein heffaith ar Nodau Datblygu Cynaliadwy y Cenhedloedd Unedig a Deddf Llesiant Cenedlaethau'r Dyfodol (Cymru). Yn ystod y cyfnod strategol byddwn yn rheoli ein heffaith yn fwy ffurfiol o fewn y themâu Ffyniant a Chyfleoedd Byd-eang, Datgarboneiddio a'r Amgylchedd, Arloesedd a Chynhwysiant Digidol a Chymunedau, Iechyd a Chynhwysiant Cymdeithasol.

## Cyflawni rhanbarthol

Nid yw amrywiadau gofodol o ran ffyniant a chanlyniadau cynnydd mewn ffyniant bob amser wedi'u rhannu'n gymesur ar draws Cymru. Mae'r Cynllun Gweithredu ar yr Economi yn cyflwyno model datblygu economaidd â ffocws rhanbarthol er mwyn gwasgaru cyfoeth a chyfleoedd. Byddwn yn gweithio'n agos gyda Llywodraeth Cymru i ddatblygu'r agenda rhanbarthol i sicrhau bod cymorth a gwasanaethau busnes yn cyd-fynd yn well â chyflawni'r buddiannau mwyaf sydd wedi'u teilwra i anghenion y rhanbarth.



Rhanbarthau, fel y'u diffinnir yng nghynllun gweithredu ar yr economi Llywodraeth Cymru



Mae cynnal maint yn hollbwysig i'r gallu i gael effaith ar ddatblygiad economaidd yn yr hirdymor. Mae'r Banc Datblygu yn elwa ar sylfaen gadarn a chefnogaeth lwyr Llywodraeth Cymru, sydd wedi ymrwymo mwy na £420 miliwn ar gyfer cronfeydd newydd yn ystod ein dwy flynedd weithredol gyntaf.

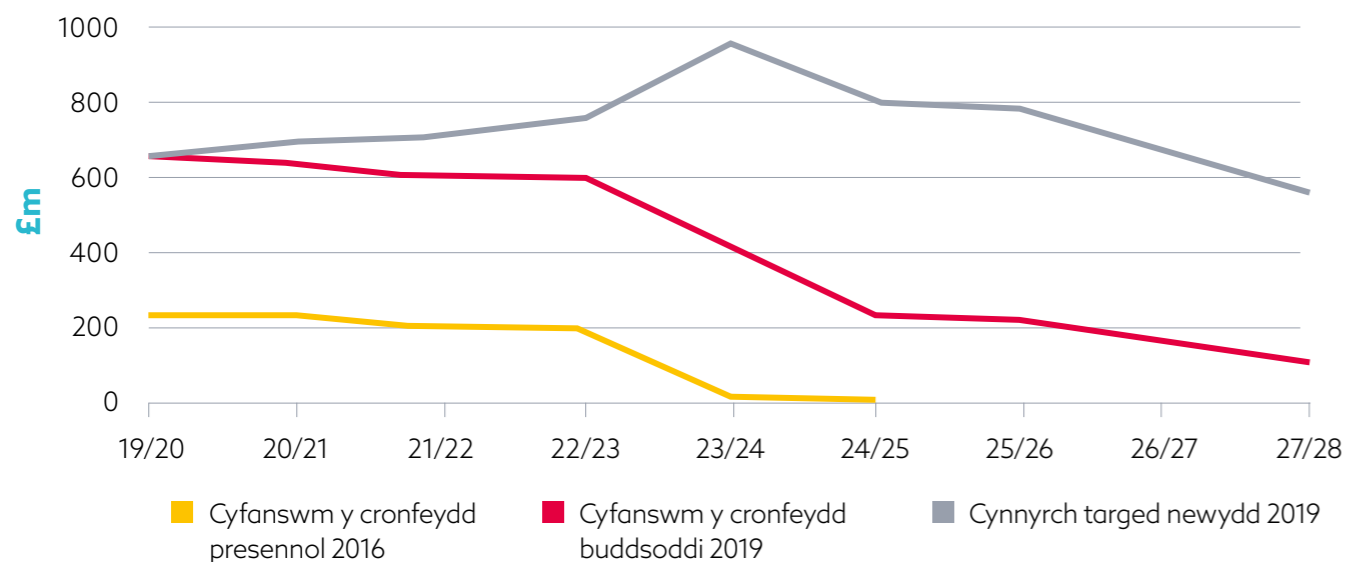
## Cynyddu maint

Mae'r Banc Datblygu yn adeiladu ar gyfer y dyfodol. Mae amserlen barhaus o ddatblygu cynnyrch newydd yn cael ei rheoli, gan nodi a chyflawni atebion ar gyfer amrediad eang o anghenion y farchnad.

## Buddsoddiad blynyddol

Drwy lwyddiant cynnar wrth sicrhau cyfalaf newydd yn seiliedig ar anghenion cynyddol ar draws y farchnad yng Nghymru, rydym eisoes yn targedu y tu hwnt i'n targed gwreiddiol o £80 miliwn y flwyddyn. Gan ganiatáu ar gyfer twf cyfrifol, rydym yn rhagweld y gallai hyn fod yn fwy na £100 miliwn erbyn diwedd y cyfnod strategol hwn yn 2022.

Cronfeydd Buddsoddi'r Banc Datblygu (ac eithrio CiBC)



## Cyllido etifeddol

Mae gennym y potensial i greu dull cynaliadwy hirdymor o gefnogi busnesau yng Nghymru am genedlaethau i ddod, gan ddarparu gwerth eithriadol i Gymru. Byddwn yn cefnogi pobl a busnesau drwy fodolau cyllido er

mwyn cynyddu cynhyrchiant a ffyniant, wedi'i hwyluso gan y gallu i greu elw, creu cyllid etifeddol, y byddwn yn ei ddyrannu ar gyfer anghenion parhaus y farchnad.



Mae creu'r datblygiad economaidd mwyaf yn galw am ddealltwriaeth fanwl o'r materion unigryw sy'n wynebu economi Cymru. Bydd Dirnad Economi Cymru yn darparu asesiadau cywir ac amserol o economi Cymru. Bydd gwybodaeth o'r fath yn sail i gynhyrchion a phartneriaethau newydd, gan ddarparu'r wybodaeth a fydd yn galluogi'r Banc Datblygu i wneud penderfyniadau hyblyg.

## Data canolog

Bydd y ffynonellau data cyfoethog a gasglwyd gan Dirnad Economi Cymru, mewn cydweithrediad â sefydliadau ymchwil eraill yn ystod y cyfnod strategol, yn ei sefydlu fel awdurdod ar economi Cymru sy'n llywio penderfyniadau ar gyfer llesiant cenedlaethau'r dyfodol

## Strategaeth ymatebol

Mae'r Banc Datblygu yn defnyddio ymchwil nid dim ond er mwyn bod yn sail i gynhyrchion newydd ond hefyd er mwyn sicrhau bod cynhyrchion presennol yn parhau i greu'r effaith fwyaf. Rheolir hyn drwy bwyntiau adolygu rheolaidd drwy gydol oes pob Cronfa.

## Wedi'i arwain gan y galw

Mae'n rhaid i'r sefydliad gael ei arwain gan y galw, a chreu atebion a fydd yn mynd i'r afael ag anghenion y farchnad. Byddwn yn defnyddio dadansoddiadau parhaus, amser real o'r farchnad, a gynhyrchir gan Dirnad Economi Cymru i lywio'r anghenion hyn ac yn cyfuno prosesau cyflawni arbenigol gyda gwasanaeth sy'n cynnig gwerth am arian, gan sicrhau defnydd effeithlon o gyllid cyhoeddus.

## BREXIT

Er y gallai ymadawiad y DU o'r Undeb Ewropeaidd greu cyfleoedd yn ogystal â bygythiadau, bydd yn creu ansicrwydd yn ddiau. Byddwn yn defnyddio data parhaus am y farchnad i fonitro'r hinsawdd economaidd a chreu cysondeb lle bynnag y gallwn.

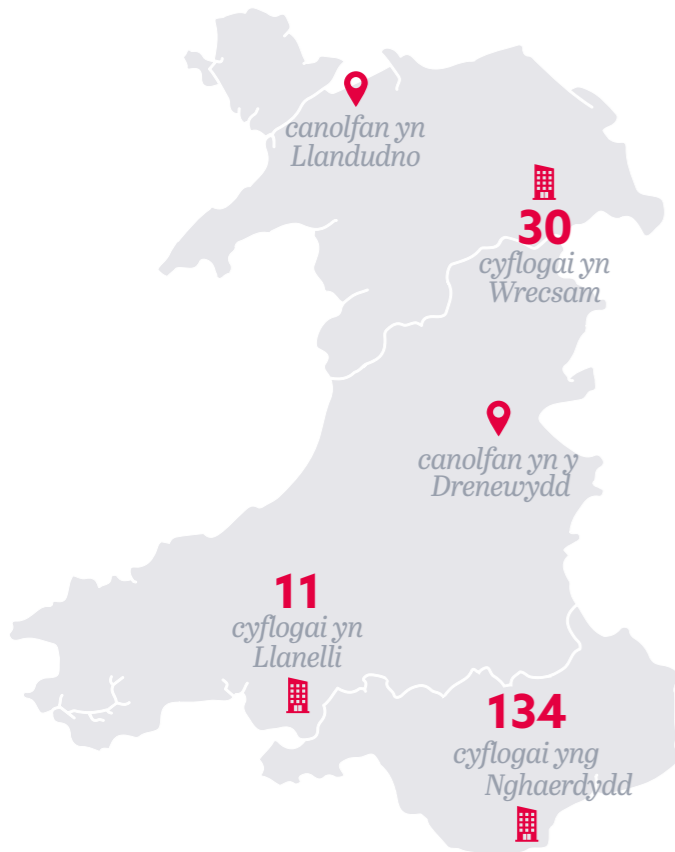
Dim ond y cam cyntaf yn ffocws y Banc Datblygu ar bobl yw sicrhau bod yr arbenigedd cywir gennym. Drwy Strategaeth Pobl benodedig, byddwn yn hyrwyddo ein brand cyflogwr, a datblygu dulliau creadigol o ddenu a chadw'r dalent orau, gydag ymrwymiad i gyflawni effaith hirdymor ar gyfer y rhanbarth yr ydym yn byw ac yn gweithio ynddo.

Mae'r Banc Datblygu yma i ddarparu mwy na dim ond buddsoddiad i greu'r datblygiad economaidd mwyaf posibl. Byddwn yn ymchwilio i'r ffyrdd y gallwn sicrhau gwerth ychwanegol drwy gynyddu ein cefnogaeth yn ystod y cyfnod strategol hwn, gan gynnwys ymarferoldeb i'n cwsmeriaid drwy drawsnewidiad digidol parhaus, rhwydweithiau cymorth ffurfiol ar gyfer ein cwmnïau portffolio, yn ogystal â hyfforddiant, ymwybyddiaeth a chefnogaeth i fusnesau.

### Presenoldeb rhanbarthol

Byddwn yn cynnal presenoldeb rhanbarthol drwy ein rhwydwaith o swyddfeydd, gan sicrhau cysondeb â nodau'r Cynllun Gweithredu ar yr Economi. Wrth i ni ddatblygu ein gwasanaethau ar-lein ac wrth i'r sefydliad barhau i dyfu i ddarparu cynnyrch a gwasanaethau sy'n cefnogi amrediad eang o flaenoriaethau'r Llywodraeth, byddwn yn parhau i fod yn ymrwymedig i gynnal un o'n ffactorau gwahaniaethol allweddol er mwyn darparu 'elfen ddynol' i gwsmeriaid.

#### Lleoliad Adnoddau Y Banc Datblygu C1 2019



### Cydweithredu

Mae gennym ddull blaengar ar gyfer ystyried anghenion ein gweithwyr a'u hamgylcheddau gwaith a byddwn yn parhau i ymgysylltu'n agos â'n gweithlu cynyddol i sicrhau bod diwylliant o gydwethredu a gwaith agored yn cael ei gynnal.

### Brand Cyflogwyr

Mae'r Banc Datblygu yn ymdrechu i fod yn gyflogwr y bydd pobl yn ei ddewis. Mae ein gweledigaeth a'n cenhadaeth yn canolbwyntio ar gyflawni amcanion Llywodraeth Cymru a fydd yn helpu i greu economi a chanddi seiliau cadarn, er mwyn sbarduno diwydiannau'r dyfodol a grymuso pob un o'n rhanbarthau i fod yn fwy cynhyrchiol. Ein diben yw helpu i wneud Cymru yn lle gwell i weithio a byw a chynnal busnes.

### Canolbwyntio ar bobl

Pobl yw ein hased fwyaf. Mae cadw a denu'r unigolion cywir yn hollbwysig ar gyfer llwyddiant y sefydliad yn yr hirdymor. Mae angen tîm gwybodus, llawn cymhelliant ac ymgysylltiol a all gyflawni ein hamcanion a bod yn llysgenhadon brand y Banc Datblygu. Rydym yn annog gweithle cyfartal ac amrywiol ac yn gweithredu strategaethau i sicrhau y byddwn yn cyflawni'r nod hwn yn barhaus.

### Rheoli portffolios

Byddwn yn sicrhau ein bod yn creu'r llwyddiannau mwyaf i fusnesau drwy ddulliau rheoli portffolio cadarn, a datblygu capasiti yn nhimau rheoli'r busnesau yr ydym yn eu cefnogi. Rydym wedi sefydlu rhaglen i'n cwsmeriaid drwy ein Rhwydwaith Portffolio sy'n cefnogi'r cysyniad o arian gyda rheoli. Mae hyn yn cynnwys gweithio gyda thrydydd partion gan gynnwys Busnes Cymru i fanteisio i'r eithaf ar y cymorth maent yn ei ddarparu i fusnesau.

### Deddf Llesiant Cenedlaethau'r Dyfodol

Mae'r Banc yn darparu dulliau ymarferol i gyflawni yn erbyn yr heriau a nodir yn y Ddeddf, gan ddarparu asiant dros newid parhaus. Mae pum ffordd o weithio'r Ddeddf wedi'u hymgorffori yn ein strategaeth a'n gweithrediadau: Embedded within our strategy and operations are the five ways of working of the Act.

▶ <b>Hirdymor</b> Cyfalaf
▶ <b>Atal</b> Arian gyda rheoli
▶ <b>Integreiddio</b> Cyd-fuddsoddiad
▶ <b>Cydweithio</b> Cymorth trawsadrannol
▶ <b>Cynnwys pobl</b> Cefnogaeth ar gyfer oes llawn busnes

### Profiad Cwsmeriaid

Rydym yn ymdrechu i gyflawni'r effeithlonrwydd gweithredol gorau yn ein maes gydag wyneb dynol. Mae cyflawni rhagoriaeth mewn gwasanaethau cwsmeriaid drwy brosesau effeithiol ac effeithlon drwy raglen parhaus o waith sy'n canolbwyntio ar brofiad y cwsmer yn flaenoriaeth i ni. Mae hyn yn cynnwys symleiddio'r broses o wneud cais, defnyddio offer digidol i leihau tasgau gweinyddol i gwsmeriaid a defnyddio adborth parhaus i fireinio ein cynnig.

### Ffocws digidol

Mae'n rhaid i'r Banc Datblygu fod yn gynaliadwy ac yn barod i gyflawni anghenion newidiol y farchnad. Mae hyn yn galw am ffocws sylweddol ar ein cynnig a'n galluoedd digidol ar gyfer cyflawni effeithlonrwydd yn fewnol ac annog a chefnogi cynhyrchiad yn y busnesau yr ydym yn eu cefnogi.

# Llywodraethu

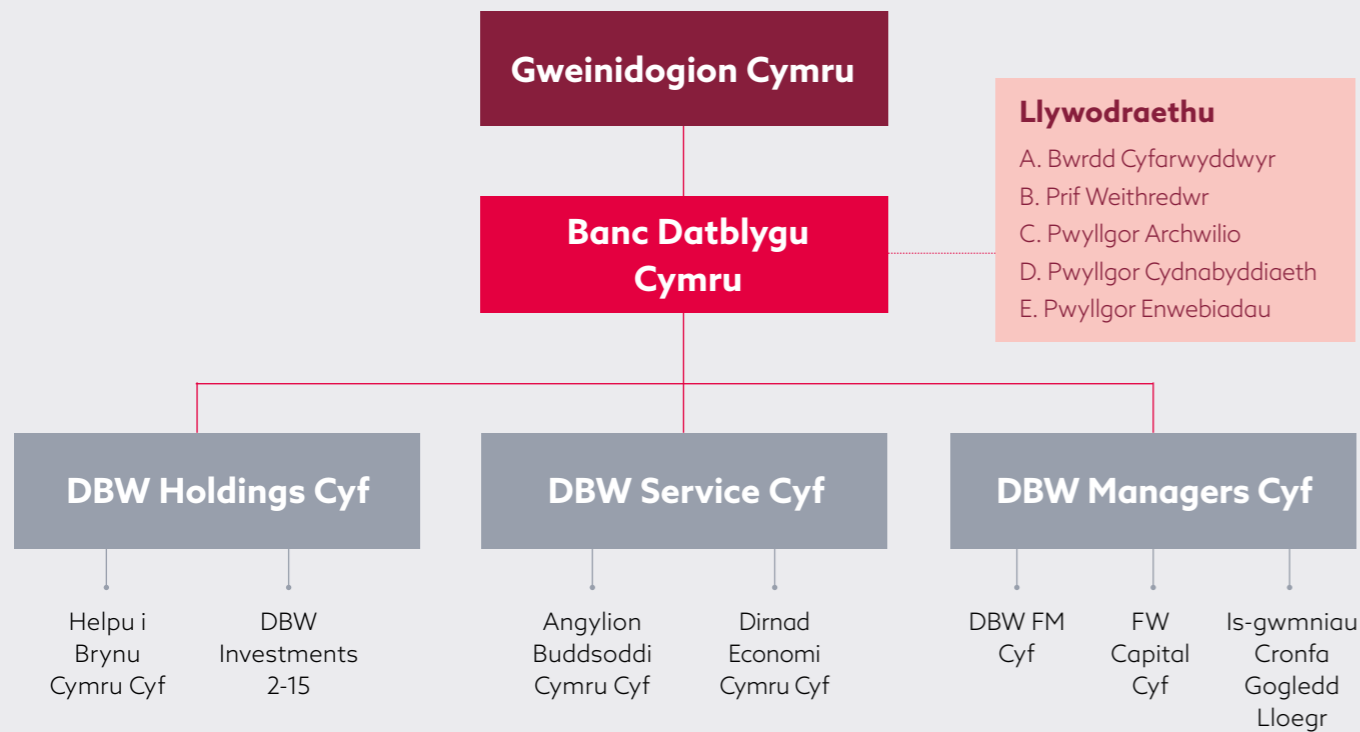
Mae Banc Datblygu Cymru yn ymrwymedig i fod yn sefydliad agored ac atebol gyda'r safonau llywodraethu uchaf. Ein prif amcan ariannol yw darparu gwasanaeth effeithiol a chynaliadwy sy'n cynnig gwerth am arian i'n rhanddeiliaid a chyflawni anghenion ein cwsmeriaid yr un pryd.

## Llywodraethu haenog

Mae llywodraethu cadarn ar bob haen wedi'i ymgorffori yn niwylliant y sefydliad. Mae rheolaeth fanwl o rwymedigaethau rheoleiddiol a chyfreithiol yn ogystal â dull cyflawni cost effeithiol ac agored yn sicrhau ein bod yn cynnig gwerth am arian a diben yn y farchnad.

## Benthyciwr cyfrifol

Mae gennym rôl i'w chwarae fel awdurdod arweiniol yn y farchnad fusnes yng Nghymru ac mae'n rhaid sicrhau ymddygiad cyfrifolac uniondeb ym mhob un o'n gweithgareddau gweithredol. Fel cwmni cyhoeddus, mae Banc Datblygu Cymru yn ymlynu'n llwyr wrth saith egwyddor bywyd cyhoeddus Nolan.



# Cefnogi polisi Llywodraeth Cymru

Mae strategaeth Llywodraeth Cymru, Ffyniant i Bawb; strategaeth genedlaethol yn cyflwyno nodau hirdymor y Rhaglen Llywodraethu ac yn nodi sut y byddant yn cael eu cyflawni drwy ddod â'r ymdrechion ynghyd o bob rhan o sector cyhoeddus Cymru. Mae hyn yn cael ei grynhofi yn Ffyniant i bawb: cynllun gweithredu ar yr economi, a bydd gweithrediadau a dulliau cyflenwi'r Banc Datblygu yn alinio yn y ffyrdd canlynol.

## Ffyniant i bawb

### Cyfoeth a llesiant

Parhau i ddarparu cyllid fforddiadwy a hyblyg ar gyfer busnesau er mwyn dechrau, cynnal a datblygu cyfleoedd ar gyfer cyfoeth a llesiant i berchnogion a chyflogion.

### Lleihau anghydraddoldeb

Ffocws ar grwpiau sy'n cael eu tangynrychioli drwy farchnata a datblygu busnes gan gynnwys entrepreneuriaid a phobl ifanc.

## Cynllun gweithredu ar yr economi

### Cefnogi pobl a llywio

Gweithio gyda pherchnogion busnes i gefnogi eu busnesau.

### Llais rhanbarthol cryfach

Twf parhaus personél yn y Pencadlys yng Ngogledd Cymru.

### Sgiliau ar gyfer byd sy'n newid

Llywio arloesedd drwy gefnogaeth i greu a datblygu cwmnïau technoleg.

### Uchelgais a dysgu gydo oes

Hyfforddi, mentora a hyfforddiant i'n cyflogion

### Ffocws ar dwf cynaliadwy hirdymor

Cyfalaf tymor estynedig drwy fenthyciadau a buddsoddiadau cyfalaf i i gefnogi cynaliadwyedd hirdymor busnesau.

### Seilwaith modern a chysylltiedig

Datblygu cefnogaeth posibl i gyflenwi MIM

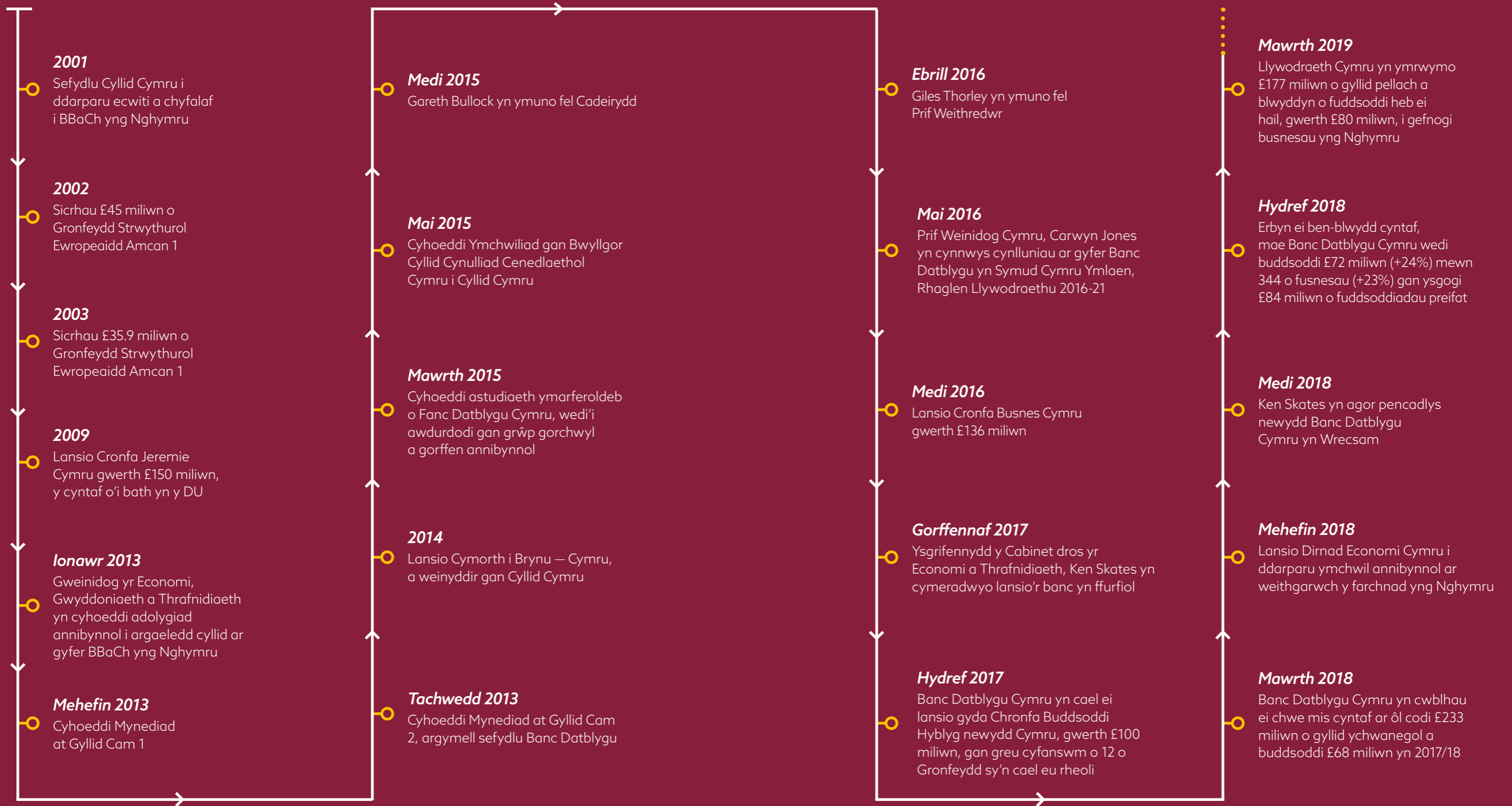
### Cymru yn y Byd

Cynorthwyo gyda gwelliannau parhaus i'r ecosystem fusnes yng Nghymru, denu busnesau newydd fel lle i ddechrau a thyfu.

## Buddsoddi gyda diben cymdeithasol

Rydym yn buddsoddi er mwyn cael effaith. Ein diben yw sbarduno datblygiad economaidd gyda buddsoddiadau cynaliadwy sy'n cael effaith gadarnhaol drwy helpu i greu a diogelu swyddi, annog arloesedd a gweithio ochr yn ochr â'r sector mentrau cymdeithasol.

# Llinell amser y sefydliad







BANC DATBLYGU CYMRU  
DEVELOPMENT BANK OF WALES

[bancdatblygu.cymru](http://bancdatblygu.cymru)  
[developmentbank.wales](http://developmentbank.wales)

Banc Datblygu Cymru ccc (Development Bank of Wales Plc) yw cwmni daliannol Grŵp sy'n masnachu fel Banc Datblygu Cymru. Mae'r Grŵp yn cynnwys nifer o is-gwmnïau sydd wedi'u cofrestru gydag enwau gan gynnwys y blaenlythrennau BDC. Mae Banc Datblygu Cymru ccc yn gwmni cyllid datblygu sy'n eiddo yn gyfan gwbl i Weinidogion Cymru ac nid yw'n cael ei awdurdodi na'i reoleiddio gan yr Awdurdod Rheoleiddio Darbodus (ARHD) na'r Awdurdod Ymddygiad Ariannol (AYA). Mae gan Banc Datblygu Cymru (Banc Datblygu Cymru ccc) dri is-gwmni sy'n cael eu hawdurdodi a'u rheoleiddio gan yr AYA. Sylwer nad yw Banc Datblygu Cymru ccc nac unrhyw un o'i is-gwmnïau yn sefydliadau bancio ac nid ydynt yn gweithredu fel y cyfryw. Mae hyn yn golygu na fydd unrhyw un o endidau'r grŵp yn gallu derbyn blaendaliadau gan y cyhoedd. Mae siart strwythur cyfreithiol cyflawn ar gyfer Banc Datblygu ccc ar gael yn [bancdatblygu.cymru](http://bancdatblygu.cymru)

