

Dirnad Economi Cymru

Adroddiad chwarterol

Mai 2021

Crynodeb gweithredol	3
1. Cyflwyniad	5
2. Rhagolygon economaidd y DU a rhanbarthol	6
3. Y darlun BBaCh yng Nghymru: effeithiau Covid-19 a'r amodau newidiol sy'n llunio'r galw am gyllid	11
4. Y ddarpariaeth o gyllid i BBaCh a chost cyllid	15
5. Gweithgaredd Banc Datblygu Cymru	23
6. Casgliadau	27
Atodiad	28

Max Munday, Annette Roberts, Nikos Kapitsinis

Uned Ymchwil Economi Cymru, Ysgol Busnes Caerdydd
mundaymc@cf.ac.uk

Am wybodaeth bellach neu i gyflwyno adborth a chynigion ymchwil,
e-bostiwch: DirnadEconomi@bancdatblygu.cymru

*Mae'r SYG wedi cynghori ar gynhyrchu'r adroddiad hwn ond nid yw'n gyfrifol
am y safbwyntiau na'r ystadegau a gyflwynir ac nid yw wedi dilysu'r cynnwys.*

Dirnad Economi Cymru Cyfyngedig, Uned J Pentref Busnes Iâl, Ellice Way, Wrecsam, Cymru, LL13 7YL, 11001584.

Banc Datblygu Cymru ccc (Development Bank of Cymru Plc) yw cwmni daliannol Grŵp sy'n masnachu fel Banc Datblygu Cymru. Mae'r Grŵp yn cynnwys nifer o is-gwmnïau sydd wedi'u cofrestru gydag enwau gan gynnwys y llythrennau cyntaf BDC. Mae Banc Datblygu Cymru ccc yn gwmni cyllid datblygu sy'n eiddo llwyr i Weinidogion Cymru ac nid yw wedi'i awdurdodi na'i reoleiddio gan yr Awdurdod Rheoleiddio Darbodus (ARhD) na'r Awdurdod Ymddygiad Ariannol (AYA). Mae gan Banc Datblygu Cymru (Banc Datblygu Cymru ccc) dri is-gwmni sydd wedi'u hawdurdodi a'u rheoleiddio gan yr AYA. Sylwch nad yw Banc Datblygu Cymru ccc (Development Bank of Cymru Plc) nac unrhyw un o'i is-gwmnïau yn sefydliadau bancio nac yn gweithredu felly. Mae hyn yn golygu nad yw'r un o'r endidau grŵp yn gallu derbyn blaendaliadau gan y cyhoedd. Gellir gweld siart strwythur cyfreithiol cyflawn ar gyfer Banc Datblygu Cymru ccc yn fan hyn bancdatblygu.cymru.

Crynodeb gweithredol

Mae bellach wedi bod dros flwyddyn ers cyfnod clo cyntaf Covid-19 yn y DU. Ar ddiwedd Ch1 2021 mae'n ymddangos bod effeithiau'r pandemig ar iechyd yn edwino, mae'r effeithiau ar yr economi yn parhau, gyda goblygiadau parhaus ar dwf a chyflogaeth. Mae'r Gronfa Ariannol Ryngwladol (CARh) bellach yn amcangyfrif y bydd yr economi fyd-eang wedi crebachu 3.3% yn 2020, ac mae'r Sefydliad ar gyfer Cydweithrediad a Datblygiad Economaidd (SCDE) yn amcangyfrif cynnydd mewn diweithdra yn 37 o wledydd CDE o 5.4% yn 2019 i 7.1% yn 2020.

Roedd polisiâu lliniaru yn canolbwyntio ar lawer o 2020 ar helpu busnesau i oroesi, ond yn chwarter olaf y llynedd roedd mwy o bwyslais ar gefnogaeth ar drawsnewid busnes, arloesi, a sicrhau allanfeydd busnes cryf o'r cyfnod cloi.

Er bod cytundeb Brexit wedi dod â chyfnod o ansicrwydd i ben ar ôl cyfnod hir o drafodaethau, gosodwyd rhwystrau o ran ei weithrediad, gyda diwedd y cyfnod trosglwyddo yn nodi dirywiad sylweddol yn masnach y DU gyda'r UE. Nid yw'n glir eto i ba raddau yr oedd y perfformiad allforio gwael ym mis Ionawr 2021 oherwydd caffael stoc gormodol yn Ch3 a Ch4 2020.

Cofnododd economi'r DU dwf chwarterol o 1% yn Ch4 2020, er i Gynnyrch Domestig Gros y DU ostwng 7.8% yn y flwyddyn hyd at Ch 4 2020.

Gostyngodd CDG y DU oddeutu 9.9% dros 2020 yn ei gyfanrwydd. Hwn oedd y crebachiad blynyddol mwyaf a gofnodwyd erioed. Er bod economi'r DU wedi osgoi dirwasgiad 'cwmp dwb'l yn 2020, arhosodd amodau economaidd yn wael yn Ch1 2021, gyda CDG y DU yn gostwng 2.9% yn y mis hyd at Ionawr 2021. Mae Swyddfa Cyfrifoldeb y Gyllideb a Banc Lloegr yn rhagweld y bydd CDG y DU yn codi 4% yn 2021.

Fodd bynnag, mae hwn yn gyfartaledd ledled y DU, gydag amrywiad cryf mewn cyfraddau twf mewn gwahanol rannau o'r DU. Mae'r ddau sefydliad yn rhagweld y bydd diweithdra ar ei uchaf yn 6.5% yn 2021.

Cipiwyd effaith Covid-19 yng Nghymru gan amcangyfrifon CDG chwarterol (arbrofol). Datgelodd y ffigurau diweddaraf sydd ar gael, ar gyfer Ch2 2020, grebachiad chwarterol o 15.1%, gan ddal effeithiau'r pedwar mis o gloi i lawr gan ddechrau ym mis Mawrth 2020. Amcangyfrifir bod CDG yng Nghymru wedi gostwng 18.3% yn y flwyddyn hyd at Ch2 2020.

Gwelodd marchnad lafur y DU nifer fawr o ddiswyddiadau cyn y cyhoeddiad y dylid ymestyn y cynllun seibiant swyddi i fis Medi 2021. **Cynyddodd cyfradd ddiweithdra'r DU o 4.8% yn Ch3 2020 i 5.1% yn Ch4 2020, y lefel uchaf a gyflawnwyd er 2016. Gostyngodd y gyfradd ddiweithdra yng Nghymru o 4.6% yn Ch3 2020 i 4.4% yn Ch4 2020.** Cyfradd diswyddo'r DU yn y flwyddyn hyd at Ch4 2020 oedd 12.3 y fil o weithwyr.

Cymru oedd pedwerydd isaf o ranbarthau'r DU o ran hyder BBaCh yn Ch4 2020

Yng Nghymru cynyddodd mynegai hyder BBaCh o -72 yn Ch3 2020, yr isaf ar draws holl ranbarthau'r DU, i -48 yn Ch4 2020, y pedwerydd isaf ledled y DU. Arhosodd hyder mewn tiriogaeth negyddol ar draws holl ranbarthau'r DU yn Ch4 2020.

Crynodeb gweithredol

Adenillodd allbwn ar draws gwasanaethau cynhyrchu, adeiladu a marchnad rhywfaint yn Ch3 2020. Adferwyd y Mynegai Cynhyrchu, gan godi o 83.9 yn Ch2 2020 i 97.3 yn Ch3 2020. Cynyddodd mynegai Gwasanaethau'r Farchnad o 83.5 yn Ch2 2020 i 96.4 yn Ch3 2020. **Tyfodd Mynegai allbwn y diwydiant Adeiladu yn gryf o 68.5 yn Ch2 2020 i 96.4 yn Ch3 2020.** Mae ystadegau arbrofol chwarterol y SYG ar ddemograffeg busnes yn dangos bod nifer y genedigaethau busnes yng Nghymru yn Ch 4 2020 yn uwch na marwolaethau busnes. Mae hyn yn cyferbynnu â chyfartaledd y DU lle bu llai o enedigaethau busnes na marwolaethau yn ystod chwarter olaf 2020. Fodd bynnag, **mae effaith y pandemig yn amlwg yn y data ar gyfer y DU a Chymru. Yn y DU bu cynnydd blynyddol o 37% mewn marwolaethau busnes yn y flwyddyn hyd at Ch 4 2020, mae hyn yn cymharu â chynnydd o 48% yng Nghymru.** Fodd bynnag, yng Nghymru, cynyddodd genedigaethau busnes 103% yn y flwyddyn hyd at Ch4 2020.

Yn ôl *Arolwg Effaith Busnes SYG COVID-19*, roedd mwyafrif llethol busnesau Cymru yn masnachu yn ystod mis Ionawr a mis Chwefror 2021. **Dyweddod oddeutu 85% o gwmnïau o Gymru eu bod yn 'parhau i fasnachu',** er bod trosiant cwmnïau wedi cael ei effeithio'n wael. **Er enghraifft, nododd tua 38% o'r cwmnïau a arolygwyd yng Nghymru ostyngiad o hyd at 50% yn eu trosiant.**

Gan dynnu sylw at effeithiau cychwynnol y rheoliadau masnach newydd rhwng y DU a'r UE, nododd *Arolwg Effaith Busnes SYG COVID-19* fod 24% o fusnesau Cymru wedi nodi cwmp yn nifer y cynhyrchion a anfonwyd i Ogledd Iwerddon yn arolwg Ionawr / Chwefror, **tra bod tua 7% wedi rhoi'r gorau i anfon nwyddau i Ogledd Iwerddon yn gyfan gwbl, y gyfradd uchaf o ranbarthau'r DU.**

Yn ogystal, nododd 32% o fusnesau Cymru a arolygwyd eu bod yn dal i allforio, ond yn llai na'r arfer ar gyfer yr adeg o'r flwyddyn, **tra nododd 7.1% o fusnesau nad oeddent wedi gallu allforio, yr uchaf o ranbarthau'r DU.**

Mae goblygiadau tymor byr Brexit bellach yn fwy amlwg, gydag allforion y DU i'r UE yn gostwng £5.6bn (-41%) a mewnfurion y DU o'r UE yn crebachu £6.6bn (-28.8%) rhwng mis Rhagfyr 2020 a mis Ionawr 2021 Fodd bynnag, mae'n bwysig rhoi hyn mewn cyd-destun ymhellach o ran y ffaith bod cyfeintiau masnach hefyd wedi cael eu heffeithio o ganlyniad i Covid-19.

Mae galw BBaCh am gredyd wedi bod yn gryf, gyda chwmnïau bach yng Nghymru yn ceisio credyd i ariannu cyfalaf gweithio. Adroddodd *Monitor Cyllid Busnesau Bach a Chanolig Ch4 2020* fod tua 14% o fusnesau bach a chanolig y DU a arolygwyd yn nodi bod angen cyllid arnynt yn Ch4 2020, gan gynyddu o 6% yn Ch2 2020 ac 11% yn Ch3 2020. Yn ôl *Monitor Cyllid Busnesau Bach a Chanolig Ch4 2020*, defnyddiodd 74% o BBaCh y DU ryw fath o gyllid busnes, i fyny o 63% yn Ch2 2020. Mae cynnydd cryf mewn benthyca busnes hefyd i'w weld yn yr un adroddiad sy'n dangos bod **gostyngiad wedi bod yn y gyfran o'r rhai nad oeddent yn fenthycwyr parhaol yn y DU o 41% yn Ch2 2020 i 39% yn Ch3 2020, cyn plymio i 32% yn Ch4 2020. Gostyngodd y rhai nad ydynt yn fenthycwyr parhaol yng Nghymru o 33% yn Ch2 2020 i 25% yn Ch4 2020 a'r rhai sy'n defnyddio cyllid allanol yn cynyddu o 40% i 52% yn yr un cyfnod.**

Mae rhan o'r twf mewn BBaCh yng Nghymru yn gysylltiedig â chynlluniau a gefnogir gan Lywodraeth y DU a Chymru i gefnogi busnesau yn ystod argyfwng Covid-19. Ar 10 Ionawr, roedd BBaCh sydd wedi'u lleoli yng Nghymru wedi derbyn benthyciadau gwerth cyfanswm o £503m o'r Cynllun Benthyciad Ymyrryd Ar Fusnes Coronafeirws, £1.52bn o'r Cynllun Benthyciad Bownsio Nol, a £11m o Gronfa'r Dyfodol, yn ogystal â grantiau gan y Cronfeydd Cadernid Economaidd Llywodraeth Cymru a Chynllun Benthyciad Busnes Covid-19 Cymru.

Crynodeb gweithredol

Ochr yn ochr â thwf credyd, derbyniodd BbaCh y DU y nifer uchaf erioed o fuddsoddiadau ecwiti yn 2020, gan gofnodi codiad blynyddol o 5%, tra cynyddodd gwerth buddsoddiad ecwiti 9% o'i gymharu â 2019. Cofnododd Cymru 77 o fargeinion ecwiti gyda gwerth o £78.6m, 4% ac 1% o gyfanswmiau'r DU yn y drefn honno.

Er gwaethaf amodau economaidd gwael, parhaodd statws risg credyd i wella ar gyfer BBaCh Cymru. **Mae cyfran y BBaCh yn y categori Gofal wedi parhau i ostwng, gan ostwng o 55% ym mis Tachwedd 2020 i 49% ym mis Chwefror 2021.** Parhaodd y cynnydd graddol yng nghyfran y BBaCh yn y categorïau BBaCh arferol, sefydlog a diogel a gofnodwyd yn ail hanner 2020, i ddechrau 2021.

Yn nhrydydd chwarter 2020/21, gwnaeth Banc Datblygu Cymru gyfanswm o 232 o fuddsoddiadau, i fyny o 222 yn Ch2 2020 / 21, ond yn is na'r 1,434 o fuddsoddiadau yn Ch1 2020 / 21 a nodweddiwyd gan y raddfa anarferol o fawr o weithgaredd yn ymwneud â *Chynllun Benthyciad Busnes COVID-19 Cymru*.

Roedd gwerth buddsoddiadau newydd a wnaed gan y Banc Datblygu yn ystod trydydd chwarter y flwyddyn ariannol 2020/21 yn dod i gyfanswm o bron i £42m, i fyny o £29m yn Ch2 2020 / 21, ond i lawr o £108m yn Ch1 2020 / 21 (gosododd hyn y record newydd mewn chwarter). Creodd buddsoddiadau yn Ch2 2020 / 21 297 o swyddi a diogelu 420 o swyddi.

Mae llacio'r mesurau cloi yn raddol a chyflwyno brechiad Covid-19 yn debygol o wella rhagolygon economaidd yn 2021, gyda, er enghraifft, rhywfaint o ddisgwyliad o gynnydd cryf yng ngwariant defnyddwyr y DU unwaith y bydd cyfyngiadau cymdeithasol yn cael eu codi. Fodd bynnag, disgwylir heriau gwirioneddol i fusnesau dethol pan ddaw'r cymorth busnes, gwyliau ad-dalu a chynlluniau cadw swyddi i ben. Yma bydd y cydbwysedd esblygol yng nghefnogaeth Llywodraeth Cymru rhwng diogelu a thrawsnewid gweithgaredd BBaCh rhanbarthol yn un cynyddol bwysig. Yn ogystal, mae materion sydd a wnelo cyflenwi'r brechlyn Covid-19, yn lleol ac yn fyd-eang, yn ogystal â thonnau pellach posibl o heintiau pandemig ac amrywiadau newydd o Covid-19 yn awgrymu bod angen bod yn ofalus o hyd wrth ragweld rhagolygon economaidd y DU.

Mae Covid-19 a pholisiau'r cyfnod clo sy'n deillio o hyn wedi effeithio'n ddifrifol ar yr economi fyd-eang. Mae'r Gronfa Ariannol Rhyngwladol (CARh) bellach yn amcangyfrif y bydd crebachiad CDG byd-eang o 3.3% wedi bod yn 2020¹, tra bod y Sefydliad ar gyfer Cydweithrediad a Datblygiad Economaidd (SCDE) wedi amcangyfrif cynnydd mewn diweithdra ar draws 37 gwlad yr SCDE o 5.4% yn 2019 i 7.1% yn 2020.²

Cyhoeddir trydydd Adroddiad Chwarterol (ACh) DEC ar gyfer blwyddyn ariannol 2020/21 ar adeg o optimistiaeth ofalus o ddychwelyd i amodau busnes mwy 'normal'. Mae cymeradwyo brechlynnau Covid-19 a chwymp mewn cyfraddau marwolaeth mewn llawer o wledydd wedi dechrau ysgogi rhagolygon economaidd ledled y byd. Yn ddiweddar, adolygodd yr CARh ei ragolygon ar gyfer yr economi fyd-eang hyd at dwf o 6% yn 2021 a thwf 4.4% yn 2022, er eu bod wedi nodi'r lefelau uchel o ansicrwydd ynghylch y rhagolygon.³

Erys heriau economaidd yn 2021. Yn ystod y flwyddyn hon, disgwylir i gynlluniau seibiant swyddi ddod i ben, a chyda ffactorau 'gwleidyddol' ac 'epidemiologol' gan arwain at rywfaent o amrywiad rhyngwladol yn y cyflymder y gall gwahanol wledydd ddod allan o fesurau'r cyfnod clo. Ar ben hynny, er bod cytundeb Brexit ar gyfer y berthynas fasnach rhwng y DU a'r UE yn y dyfodol wedi dod â chyfnod o ansicrwydd i ben, mae rhwystrau'n digwydd trwy'r cam gweithredu cychwynnol, gyda diwedd y cyfnod trosglwyddo yn nodi dirywiad tymor byr sylweddol yn allforion y DU i'r UE. Yn ystod chwarter olaf 2020, profodd economi'r DU dwf economaidd gwan a'r gyfradd ddiweithdra uchaf a welwyd am y pum mlynedd diwethaf. Mae nifer fawr iawn o weithwyr yn dal i gael eu cefnogi gan gynlluniau cymorth cyflogaeth a hunangyflogaeth llywodraeth y DU.

Darparodd ACh DEC ar gyfer 2020/21 ym mis Chwefror 2021⁴ sylwebaeth ar y tueddiadau twf economaidd cenedlaethol a rhanbarthol yn dilyn ail agor yr economi yn yr haf.

Datgelodd ACh2 hefyd nifer y swyddi yng Nghymru sy'n cael eu hatgyfnerthu a'r caledi ariannol o ganlyniad i BBaCh Cymru. Mae ACh3 yn ehangu'r dadansoddiad hwn, gan ymgorffori ffigurau cyfoes ar gyfer chwarter olaf 2020. Mae adrannau 2-4 o'r adroddiad hwn yn darparu cyd-destun macro-economaidd y DU a Chymru y mae BBaCh Cymru yn gweithredu ynddo ac yn dadansoddi effaith cefnogaeth y Llywodraeth ar gwmnïau. Yna mae'r adroddiad, gan adeiladu ar y cyd-destun hwn, yn archwilio ffactorau sy'n ymwneud â'r galw am gyllid busnesau bach a chanolig, a chyflenwad a chost. Mae gan yr adrannau hyn amcanion deall:

- Ffactorau macro-economaidd sy'n llunio'r galw am gyllid BBaCh yng Nghymru.
- Tueddiadau yn nhwf BBaCh newydd a rhagolygon goroesi busnes yng Nghymru.
- Cyflenwi cyllid i BBaCh yng Nghymru, a'r symiau a'r mathau o fenthyca / buddsoddi mewn busnesau bach a chanolig yng Nghymru, yn enwedig yng nghyd-destun Covid-19.

Mae Adran 5 yn crynhoi gweithgareddau Banc Datblygu Cymru yng nghyd-destun ffactorau sy'n effeithio ar y galw am, a'r cyflenwad o, gyllid i BBaCh yng Nghymru. Mae ACh3 yn nodi'r defnydd o gronfeydd Banc, y mathau o fentrau a diwydiannau a gefnogir, a dosbarthiad daearyddol buddsoddiad. Mae'r adroddiad hwn yn seiliedig i raddau helaeth ar ddata sydd ar gael i'r cyhoedd (a adroddir yn gyffredinol mewn blynyddoedd calendr) ynghyd â dadansoddiad arbennig o ddata a ddarperir gan Fanc Datblygu Cymru (a adroddir yn bennaf mewn blynyddoedd ariannol). Oherwydd gwahaniaethau mewn cyfnodau adrodd, bydd rhywfaint o gam-gymhariad amserol o ddata yn yr adroddiad hwn. Gall data economaidd sy'n ymwneud ag effeithiau ac ymyriadau Covid-19 newid yn gyflym. Felly mae sefydlu darlun economaidd amserol o effeithiau ar draws tirwedd BBaCh Cymru yn arbennig o heriol.

¹ www.imf.org/en/Publications/WEO/Issues/2021/03/23/world-economic-outlook-april-2021

² www.keepeek.com/Digital-Asset-Management/oece/economics/main-economic-indicators/volume-2021/issue-2_585cdc93-en#page43

³ www.imf.org/en/Publications/WEO/Issues/2021/03/23/world-economic-outlook-april-2021

⁴ Gweler developmentbank.wales/sites/default/files/2021-02/EIW%20Quarterly%20Report%20Q1%202021%20ENG.pdf

Mae Covid-19 wedi arwain at bolisiau lliniaru hirfaith a mesurau cloi digynsail, gan arwain at darfu ar weithgaredd economaidd y DU a Chymru, crebachiad y diwydiant, yn ogystal â dirywiad sydyn yn y defnydd o aelwydydd

a busnesau. Yn ogystal, bu canlyniadau economaidd yn sgil Brexit. Roedd diwedd y cyfnod trosglwyddo yn nodi dirywiad sylweddol yn masnach y DU yn ôl ac ymlaen i'r UE ar ddechrau'r flwyddyn hon.

Twf economaidd y DU cwmpo'n is nag erioed yn 2020.

Yn dilyn y crebachiad chwarterol mwyaf erioed (-20.4% yn Ch2 2020), cynyddodd CDG y DU yn Ch3 2020 15.5%, yng nghanol y cyfnod ail agor yr economi. Gostyngodd hyn i dwf gwan o 1% yn chwarter olaf 2020 yng nghanol y cyfnod clo cenedlaethol⁵ pellach. Gostyngodd CDG y DU 9.9% dros 2020 yn ei gyfarwydd. Hwn oedd y crebachiad blynyddol mwyaf a gofnodwyd. Cofnododd gwledydd eraill gyfngiadau blynyddol llai mewn CDG yn 2020, megis yr Almaen (-3.4%), UDA (-3.5%), Siapan (-4.8%), Ffrainc (-6%) a'r Eidal (-7.8%).

Gostyngodd gwariant cartrefi'r DU 0.2% yn y chwarter hyd at Ch4 2020, er gwaethaf ail agor rhannol rhai sectorau ar gyfer cyfnod y Nadolig. Mae cyfyngiadau cloi, mwy o ddiweithdra a lefelau tlodi uwch,⁶ yn enwedig yng Nghymru,⁷ i gyd wedi effeithio ar lefelau gwariant cartrefi.

Cafodd twf economaidd y DU, er ei fod yn wan, ei yrru gan ddefnydd y llywodraeth a adferodd ymhellach (cynnydd chwarterol o 6.4% i Ch4 2020), yn enwedig ym maes gofal iechyd (cynnydd chwarterol o 17.2%), oherwydd profion Covid-19, ac addysg (cynnydd o 6%).

Nid yw'r DU yn cael cwmp dwbl

Nid oes disgwyl i fusnesau yn y DU ailddechrau amodau masnachu mwy arferol tan ddiwedd Ch2 2021. Er bod economi'r DU wedi osgoi dirwasgiad cwmp dwbl yn 2020, mae crebachiad CDG yn dal yn bosibl yn chwarter cyntaf 2021, o gofio bod CDG y DU wedi gostwng 2.9% yn y mis hyd at Ionawr 2021, a bod allforion y DU yn gostwng yn sydyn yn yr un mis.

Amrywiadau sylweddol wrth adfer allbwn ar draws sectorau economaidd.

Cynyddodd allbwn yn niwydiannau'r DU yn Ch4 2020 (adeiladu 4.4%, cynhyrchu 1.6% a gwasanaethau 0.5%). Fodd bynnag, mae lefelau allbwn 2020 yn dal i fod yn is na'r rhai a oedd yn bodoli cyn y pandemig yn 2019 (Ffigur 1). Roedd allbwn yn y gwahanol ddiwydiannau yn amrywio yn eu taflywybrau adfer yn chwarter olaf 2020. Mewn gwasanaethau,

gostyngodd allbwn lletygarwch (-1%) a masnach (-0.3%), ond gostyngodd allbwn mewn addysg (0.4%) ac iechyd pobl (0.8%) wedi cynyddu. Wrth gynhyrchu, er bod allbwn wrth weithgynhyrchu fferyllol (-0.4%) a chynhyrchion bwyd (-0.2%) wedi'i gontractio, cynyddodd yr allbwn wrth weithgynhyrchu metelau sylfaenol (0.5%) ac offer cludo (1%).

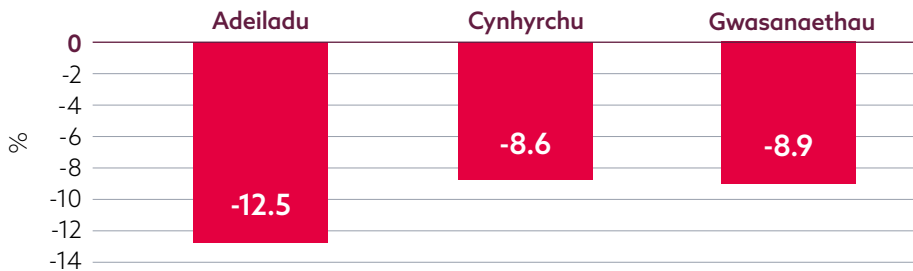
⁵ www.ons.gov.uk/economy/grossdomesticproductgdp/bulletins/gdpfirstquarterlyestimateuk/latest

⁶ li.com/reports/poverty-during-the-covid-19-crisis/

⁷ evan Foundation (2020) Devastating impact of Covid 19 on Cymru' poorest households laid bare by new Bevan Foundation report. Ar gael yn: www.bevanfoundation.org/publications/poverty-in-winter-2020/

Ffigur 1.

Twf blynyddol y DU mewn allbwn, yn ôl diwydiant, 2020



Ffynhonnell: [Amcangyfrif chwarterol cyntaf CDG y DU: mis Hydref i fis Ragfyr 2020](#)

Plymiodd CDG Cymru yn Ch2 2020.

Mae effaith gynnar Covid-19 yn cael ei gipio gan amcangyfrifon chwarterol (arbrofol) CDG ar gyfer Cymru.⁸ Mae'r ffigurau diweddaraf sydd ar gael, ar gyfer Ch2 2020, yn dangos crebachiad chwarterol o 15.1%. Roedd hwn yn grebachiad chwarterol llai na'r amcangyfrif yn Lloegr (19%) a'r Alban (19.4%).⁹ Gostyngodd CDG yng Nghymru 18.3% yn y flwyddyn hyd at Ch2 2020. Yn eu

Rhagolwg Economaidd y DU ym mis Chwefror, amcangyfrifodd y Sefydliad Cenedlaethol Ymchwil Economaidd a Chymdeithasol (SCYEC) y bydd Cymru wedi cofnodi'r dirywiad blynyddol trydydd uchaf mewn Gwerth Ychwanegol Gros (GYG) ymhlith rhanbarthau'r DU yn Ch4 2020 o'i gymharu â Ch4 2019 o -10.6% (gyda Dwyrain Lloegr ar -10.8% a Llundain ar -12.6%).¹⁰

Cyrhaeddodd diweithdra'r DU y lefel uchaf ers 2016.

Mae cefnogaeth gyhoeddus helaeth, yn bennaf trwy Gynllun Cadw Swyddi Coronafeirws wedi gweithio i ddiogelu llawer o swyddi trwy'r pandemig. Fodd bynnag, cynyddodd cyfradd ddiweithdra'r DU o 3.9% yn Ch2 2020 i 4.8% yn Ch3 2020 ac ymhellach i 5.1% yn Ch4 2020 y lefel uchaf yn y pum mlynedd diwethaf.¹¹ Mae'r 'Wybodaeth Talu Wrth Ennill Amser Real', yn dangos bod y DU wedi cofnodi oddeutu 28.3m o weithwyr cyflogres ym mis Chwefror 2021, tua 0.7m yn llai nag ym mis Chwefror 2020 (dirywiad blynyddol o 2.4%).¹² Syrthiodd cyfradd cyflogaeth y DU o 76.5% yn 2019 i 75% yn 2020. Disgwylir yr heriau go iawn ar gyfer cydnerthedd y farchnad lafur ar ôl diwedd y cynllun furlough sydd bellach wedi'i ymestyn tan ddiwedd mis Medi.

Cododd y gyfradd ddiswyddo (yn y tri mis cyn cyfweiliad yr Arolwg o'r Llafurlu) 8.4 y fil yn y flwyddyn hyd at Ch4 2020 ac roedd yn 12.3 y fil o weithwyr. Er bod economi'r DU yn elwa o ymestyn y cynllun seibiant swyddi, mae disgwyl i ffigurau diweithdra dueddu ar i fyny yn hanner cyntaf 2021. Ni ellir cysylltu'r holl godiadau hyn a'r cynnydd yn y dyfodol yn uniongyrchol â'r pandemig. Er enghraifft, mae cwymp diweddar Greensill Capital, cwmni ariannol, yn bygwth miloedd o swyddi yn Liberty Steel, y drydedd gorfforaeth fwyaf yn niwydiant dur y DU, gydag 11 o safleoedd, gan gynnwys un yng Nghasnewydd, gyda hyn hefyd yn nodi problem cyllid posibl yn y gadwyn gyflenwi.¹³

⁸ Dylai'r ffigurau hyn gael eu trin yn ofalus oherwydd anwadalrwydd posibl y data.

⁹ www.ons.gov.uk/economy/grossdomesticproductgdp/bulletins/gdpukregionsandcountries/apriltojune2020

¹⁰ www.niesr.ac.uk/publications/uk-economic-outlook-february-2021-brexit-britain-covid-recovery-ward

¹¹ www.ons.gov.uk/employmentandlabourmarket/peopleinwork/employmentandemployeetypes/bulletins/uklabourmarket/february2021

¹² www.ons.gov.uk/employmentandlabourmarket/peopleinwork/employmentandemployeetypes/bulletins/uklabourmarket/march2021#pay-as-you-earn-real-time-information

¹³ www.ft.com/content/db5bc46a-57cc-4c7d-a6fe-47f5a59412d4

Roedd cyfradd ddiweithdra Cymru yn 4.4% yn Ch4 2020, i lawr o 4.6% yn Ch3 2020 (ond i fyny o'r gyfradd o 2.9% yn Ch4 2019). Roedd hyn yn cynrychioli tua 2,000 yn llai o bobl ddi-waith o gymharu â Ch3 2020, ac yn

nodi'r ail ostyngiad chwarterol mwyaf yn y gyfradd ddiweithdra ymhlith rhanbarthau'r DU. Gostyngodd cyfradd cyflogaeth Cymru o 74.4% yn Ch4 2019 i 72.2% yn Ch4 2020.

Cwmp pellach yn nifer yr hawlwr budd-dal diweithdra ym mis Ionawr 2021.

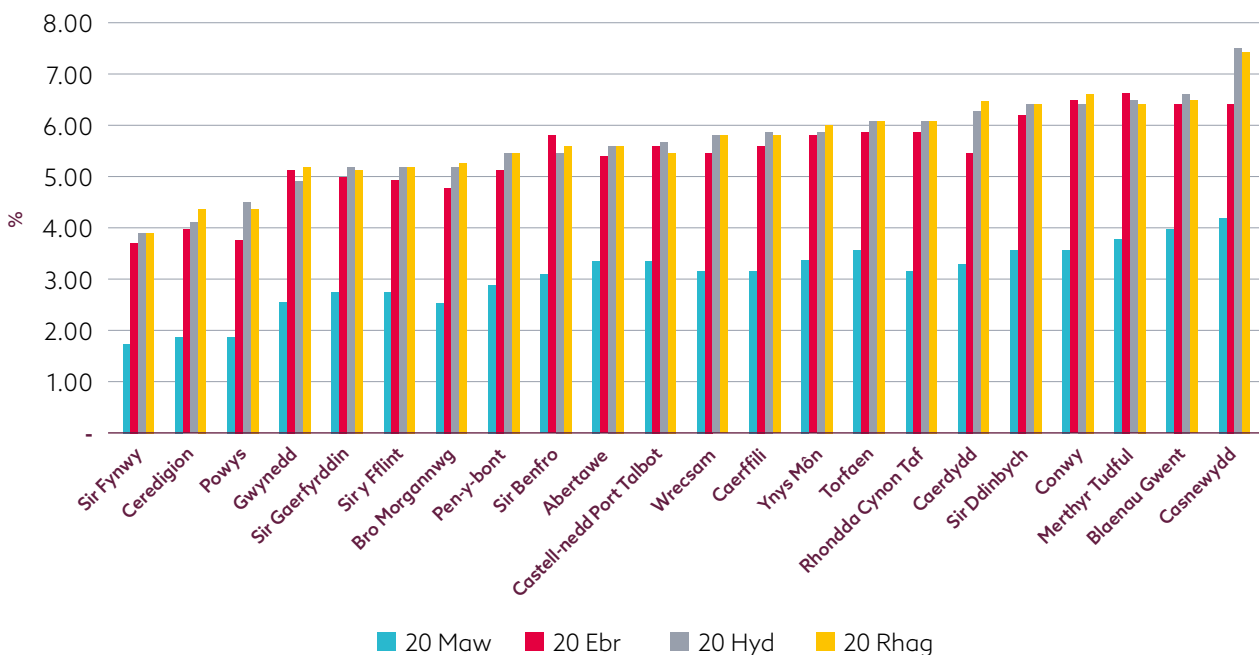
Gostyngodd nifer yr hawlwr budd-daliadau yn y DU o 2.63m ym mis Hydref 2020 i 2.59m ym mis Ionawr 2021, gan barhau â'r duedd sy'n dirywio ers Medi 2020 (2.93m).¹⁴ Yn flynyddol, cynyddodd hawlwr budd-daliadau'r DU 1.37m, gan gofnodi cynnydd blynyddol o 110%, gan godi o 1.22m ym mis Ionawr 2020 i 2.59m ym mis Ionawr 2021.

Ym mis Ionawr 2021, hawliodd 109,000 o bobl yng Nghymru fudd-daliadau cysylltiedig â diweithdra (sy'n hafal i 5.7% o'r boblogaeth oedran gweithio), i lawr o 114,000 ym mis Hydref

2020. Yn ôl y data diweddaraf sydd ar gael ar gyfer mis Rhagfyr 2020,¹⁵ ardaloedd Cymru â'r gyfran uchaf o'r boblogaeth oedran gweithio a hawliodd naill ai lwfans ceisio gwaith neu gredyd cyffredinol oedd Casnewydd (7.4%), Conwy (6.6%) a Blaenau Gwent (6.5%), a chyda'r gyfran isaf, Mynwy (3.9%), Ceredigion (4.4%) a Phowys (4.4%) (Ffigur 2). Mae angen bod yn ofalus mewn unrhyw ddehongliadau yma, gan na ellir sefydlu'r duedd sylfaenol 'wir' eto gyda'r cynllun seibiant swyddi yn dal i fod ar waith.

Ffigur 2.

Cyfran y bobl o oedran gweithio sy'n hawlio naill ai lwfans ceisio gwaith neu gredyd cyffredinol gan Gyngor Cymru



Ffynhonnell: [Data Cymru](#)

¹⁴ www.ons.gov.uk/employmentandlabourmarket/peoplenotinwork/unemployment/datasets/claimantcountybyunitaryandlocalauthorityexperimental

¹⁵ www.data.cymru/covid19/economy-dashboard

Gostyngodd nifer y swyddi a roddwyd ar y cynllun seibiant yn y DU rhwng dechrau mis Gorffennaf (5.9m) a diwedd mis Hydref (2.4m), ond mae wedi cynyddu ers hynny oherwydd y broses gloi barhaus. Cynyddodd y swyddi ar y cynllun seibiant swyddi yn y DU o 4m ar 5 Tachwedd 2020 i 4.9m ar 20 Ionawr 2021. Cyfanswm gwerth hawliadau'r cynllun seibiant swyddi yn y DU oedd £53.8bn ar 15 Chwefror 2021, i fyny o £43bn ar 15 Tachwedd a £35.4bn ar 16 Awst. 2020. Lletygarwch oedd â'r gyfradd manteisio uchaf ar 31 Ionawr 2021¹⁶ gyda 68% o gyflogwyr yn y cynllun (1.15m o gyflogaeth wedi'i chaledu). Cododd cyflogau a oedd wedi'u gorchuddio â chyfanwerthu a manwerthu o 714,400 ym mis Rhagfyr 2020 i 938,500 ym mis Ionawr 2021.

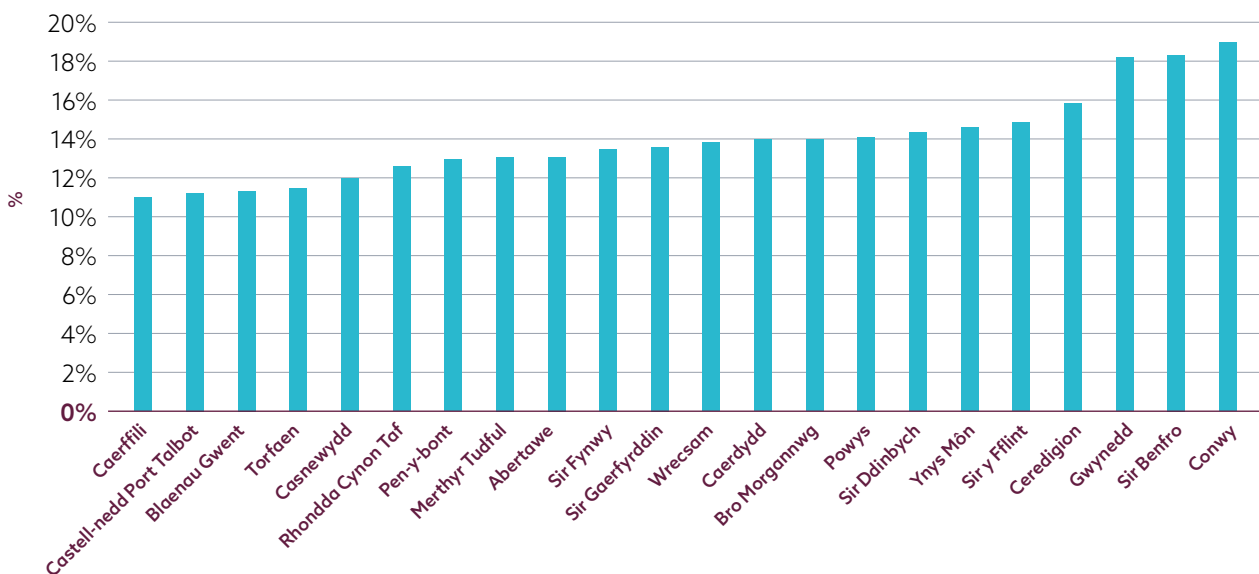
Yng Nghymru, cynyddodd y swyddi a roddwyd ar y cynllun seibiant o 109,600 ar 30 Medi 2020 i 178,000 ar 31 Ionawr 2021 a chyda'r diwethaf

o'r rhain yn hafal i oddeutu 13% o gyfanswm y gyflogaeth. Dylid trin y ffigurau hyn yn ofalus, gan eu bod yn seiliedig ar wybodaeth cyfeiriad preswyl y gweithwyr, felly ni allant ddal effeithiau cymudo hy gallai gweithle gweithiwr fod mewn rhanbarth gwahanol.

Ar draws ardaloedd Cymru, Conwy oedd â'r gyfradd manteisio uchaf ar y cynllun seibiant swyddi¹⁷ (19%), ac yna Sir Benfro (18%) a Gwynedd (18%) ar 31 Ionawr 2021. Mewn cyferbyniad, Torfaen, Blaenau Gwent, Castell-nedd Port Talbot a Caerffili oedd â'r gyfradd hawlio isaf ar 31 Ionawr 2021 (pob un yn 11%). Mewn termau absoliwt, Caerdydd oedd â'r nifer uchaf o swyddi ar seibiant (21,500) ar 31 Ionawr 2021, uwchben Abertawe (13,000) a Rhondda Cynon Taf (12,400). Blaenau Gwent (3,300), Merthyr Tudful (3,400) ac Ynys Môn (3,800) oedd â'r cyfrif isaf o swyddi a gafodd eu rhoi ar y cynllun seibiant swyddi ar 31 Ionawr 2021.

Ffigur 3.

Cyfradd manteisio ar y Cynllun Seibiant Swyddi ar draws awdurdodau lleol Cymru (% o'r gyflogaeth)



Ffynhonnell: [Llywodraeth y DU](#)

¹⁶ www.gov.uk/government/statistics/coronavirus-job-retention-scheme-statistics-february-2021

¹⁷ Cyfanswm y swyddi ar seibiant / Cyfanswm y swyddi sy'n gymwys ar gyfer seibiant.

Cynyddodd buddsoddiad busnes y DU yn Ch4 2020.

Er gwaethaf cyfyngiadau'r cyfnod clo, cododd buddsoddiad busnes y DU 1.4% yn Ch4 2020, yn dilyn y cynnydd chwarterol o 15.1% yn Ch3 2020 a'r crebachiad chwarterol o 31.4% yn Ch2 2020. Serch hynny, mae lefel y buddsoddiad busnes yn Ch4 2020 yn parhau i fod ymhell islaw'r lefel cyn y cyfnod clo yn Ch4 2019 (10.3% yn is). Roedd hwn yn welliant o'i gymharu â rhagolwg diweddaraf Banc Lloegr (15% yn is na lefelau Ch4 2019).¹⁸

Cyfyngwyd buddsoddiad i offer hanfodol yn hytrach na phrosiectau strategol, oherwydd y lefel uchel o ansicrwydd a phryderon ynghylch cyflymder yr adferiad economaidd. Yn ôl penderfynwr misol Banc Lloegr¹⁹ ar gyfer mis Rhagfyr 2020, roedd ansicrwydd economaidd yn uchel ymysg 68% o gwmnïau. Mae Banc Lloegr yn rhagweld y bydd buddsoddiad busnes y DU yn codi 4% yn 2021 (weddi'i ostwng o oddeutu 6% yn yr amcanestyniad blaenorol) a 12% yn 2022.

Rhagolygon economi'r DU a Chymru.

Mae'r Swyddfa Cyfrifoldeb Cyllidebol (SCC) yn rhagweld y bydd CDG y DU yn codi 4% yn 2021, ac yn cyrraedd lefelau cyn-bandemig yn Ch2 2022, chwe mis ynghynt na'r hyn a ragwelwyd ym mis Tachwedd 2020.²⁰ Mae'r SCC yn rhagweld y bydd diweithdra'r DU ar ei uchaf yn 6.5% yn 2021, (gwelliant ar y 7.5% a ragwelwyd yn flaenorol ym mis Tachwedd). Mae'r rhagolwg SCC ar gyfer CDG yn cyd-fynd â rhagamcaniad Banc Lloegr ar gyfer twf CDG o 4% yn 2021 (i lawr o 7.2% a ragwelir ym mis Tachwedd) a 7.2% yn 2022. Mae Banc Lloegr yn rhagweld diweithdra 6.5% yn 2021, cyn cwmpo i 5% yn 2022. Yn ddiweddar, uwchraddiodd yr CARh ei ragolygon ar gyfer economi fyd-eang a'r DU. Maent yn rhagweld y bydd economi'r DU yn tyfu 5.3% yn 2021 a 5.1% yn 2022.²¹

Mabwysiadodd y Sefydliad Cenedlaethol Ymchwil Economaidd a Chymdeithasol (SCYEC) ymagwedd fwy pesimistaidd, gan ragweld twf blynyddol CDG y DU o 3.4% yn 2021, gyda chyfradd ddiweithdra ar ei uchaf yn 7.1% yn 2022.²² Disgwylir i economi Cymru fod ymhlith rhanbarthau olaf y DU. i adfer twf GYG cadarnhaol. Mae SCYEC yn rhagamcanu YGG Cymru i grebachu 6.3% yn Ch4 2021, 4.1% yn Ch4 2022 ac 1.6% Ch4 2023, pob un o'i gymharu â Ch4 2019. Disgwylir i Gymru gael ei heffeithio'n arbennig oherwydd cynhyrchiant llafur gwan, a ragwelir yn Ch4 2023 fod 2.6% yn is nag yn Ch4 2019. Mae angen bod yn ofalus gyda'r rhagolygon hyn, a rhagolygon eraill oherwydd lefelau uchel o ansicrwydd.

¹⁸ www.bankofengland.co.uk/-/media/boe/files/monetary-policy-report/2021/february/monetary-policy-report-february-2021.pdf?la=en&hash=3638A7091B34164428A54277B55BD6901709AA44

¹⁹ www.bankofengland.co.uk/decision-maker-panel/2020/december-2020

²⁰ obr.uk/overview-of-the-march-2021-economic-and-fiscal-outlook/

²¹ www.imf.org/en/Publications/WEO/Issues/2021/03/23/world-economic-outlook-april-2021

²² www.niesr.ac.uk/publications/uk-economic-outlook-february-2021-brexit-britain-covid-recovery-ward

Cyrhaeddodd hyder cwmnïau bach yr ail lefel isaf erioed yn Ch4 2020.

Cwmpodd Mynegai Busnesau Bach²³ y DU i'r lefel isaf erioed yn Ch1 2020, arhosodd mewn tiriogaeth negyddol yn Ch2 2020, a gostyngodd o -32.6 yn Ch3 2020 i -49.3 yn Ch4 2020, yr ail bwynt isaf a gofnodwyd.²⁴ Mynegodd uchaf erioed o tua 250,000 o BBaCh y DU eu hofn y bydd yn rhaid iddynt gau i lawr yn barhaol, tra bod cyfran busnesau bach a chanolig y DU sydd wedi lleihau nifer y staff yn Ch4 2020 wedi aros yn uchel (23% yn Ch4 2020, i lawr o 25% yn Ch3 2020).

Mynegai hyder busnesau bach y DU mewn lletygarwch a hamdden

Cofnodwyd yr hyder isaf ymhlith y sectorau sydd wedi wynebu cyfyngiadau cloi difrifol a chrebachiad, megis lletygarwch (cwmp mynegai hyder o -108, er yn uwch na -127 yn Ch3 2020), hamdden (-99, i lawr o -58 yn y chwarter blaenorol) a manwerthu (-89, i lawr o -43 yn Ch3 2020).

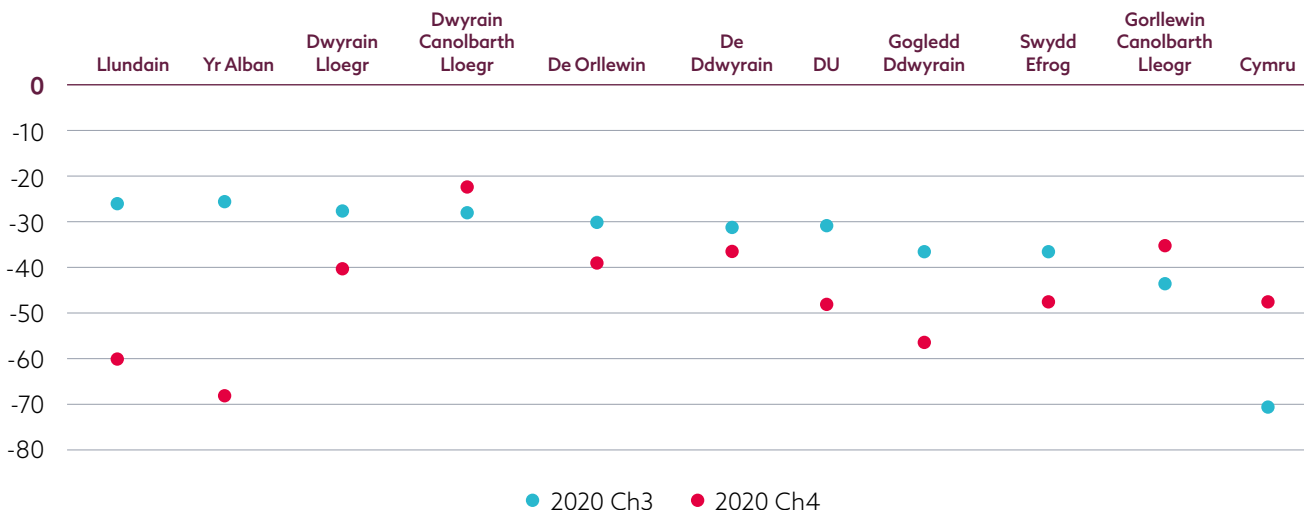
Hyder BBaCh Cymru yn Ch4 2020.

Nododd y FfBB welliant bach yn hyder BBaCh yng Nghymru, er iddo aros mewn tiriogaeth negyddol am y pedwerydd chwarter yn olynol yn Ch4 2020.

Gwelodd Cymru hyder BBaCh yn cynyddu o -72 yn Ch3 2020, yr isaf ymhlith rhanbarthau'r DU, i -48 yn Ch4 2020, y pedwerydd isaf yn y DU.

Ffigur 4.

Mynegai Busnesau Bach, rhanbarthau'r DU, Ch3 2020 a Ch4 2020



Ffynhonnell: Mynegai Llais Busnesau Bach yr FfBB Ch4 2020

²³ Mynegai wedi'i bwysoli o'r Mynegai Busnesau Bach o'r ymatebion i'r cwestiwn: 'O ystyried eich perfformiad busnes cyffredinol, ac anwybyddu unrhyw amrywiadau tymhorol arferol yr adeg hon o'r flwyddyn, sut ydych chi'n gweld rhagolygon busnes dros y tri mis nesaf, o'i gymharu â'r y tri mis blaenorol?' 'Rhoddir y pwysiadau canlynol i gyfran y cwmnïau sy'n adrodd 'llawer gwell': +2, ychydig yn well +1, tua'r un 0, ychydig yn waeth -1 ac yn waeth o lawer -2; mae'r Mynegai Busnesau Bach yn deillio o swm y ffactorau hyn' (FfBB, 2020).

²⁴ FfBB (2020). Mynegai FfBB mynegai busnesau bach, Chwarter 4 2020. Ar gael yn: www.fsb.org.uk/static/c7a810b2-ae00-4c42-9a1d45bd6a5e95f9/FSB-Voice-of-Small-Business-Index-Quarter-4-2020.pdf

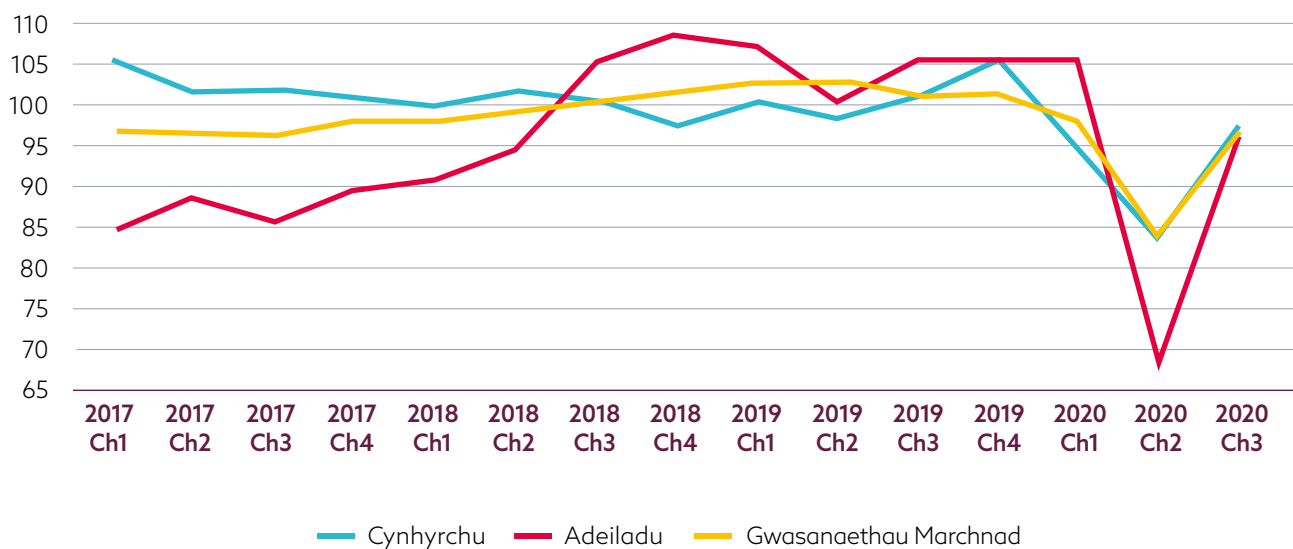
Twf allbwn ar draws y sectorau cynhyrchu, adeiladu a gwasanaethau marchnad yn agos at adferiad yn Ch3 2020.

Mae Ffigur 5 yn dangos y symudiad chwarterol ym mynegeion Cymru o allbwn mewn gwasanaethau cynhyrchu, adeiladu a marchnad rhwng Ch1 2017 a Ch3 2020. Dylid bod yn ofalus wrth gymharu'r ffigurau hyn â data mewn ACh blaenorol oherwydd newid ystadegol yn y flwyddyn sylfaen ar gyfer y gyfres (rhwng 2016 a 2018). Cynyddodd mynegeion allbwn ym mhob sector yn Ch3 2020, gan wirio disgwyliadau ACh2 DEC.

Adferwyd y mynegai cynhyrchu, gan godi o 83.9 yn Ch2 2020 i 97.3 yn Ch3 2020. Mae'r mynegai o wasanaethau marchnad yn dilyn trywydd tebyg, gan godi o 83.5 yn Ch2 2020 i 96.4 yn Ch3 2020. Effeithiwyd yn ddifrifol ar y mynegai adeiladu gan ataliadau gorfodol a wnaed mewn prosiectau mawr oherwydd cyfyngiadau'r cyfnod clo yn hanner cyntaf 2020. Plymiodd y mynegai hwn o 105.8 yn Ch1 2020 i 68.5 yn Ch2 2020. Gydag ailagor yr economi yn raddol, dangosodd y mynegai adeiladu welliant trawiadol yn Ch3 2020, er bod y mynegai yn dal i fod yn is na'r lefel cyn-bandemig.

Ffigur 5.

Mynegeion allbwn Cymru: tueddiadau Ch1 2017 -Ch3 2020 (2018 = 100)



Ffynhonnell: Stats Cymru, [Mynegeion Cynhyrchu ac Adeiladu Cymru \(2018 = 100\) yn ôl adran a blwyddyn](#) a [Mynegai Gwasanaethau'r Farchnad \(2018 = 100\) yn ôl blwyddyn ac ardal](#)

Effeithiau pandemig Covid-19 ar gwmnïau Cymru.

Roedd ail agor yr economi yn raddol yn ystod Ch3 2020 yn newyddion da i gwmnïau yng Nghymru, ond nid oedd hyn yn dibrisio pwysigrwydd cynlluniau cymorth busnes wrth ddarparu rhwyd ddiogelwch economaidd. Mae ffigurau demograffeg busnes a ddarperir o'r SYG yn dangos bod nifer y cwmnïau yn y DU a dynnwyd o'r Gofrestr Fusnes Ryngadrannol wedi cynyddu 37% yn y flwyddyn hyd at Ch4 2020.²⁵ Cododd nifer y marwolaethau busnes o 77,815 yn Ch4 2019 i 106,400 yn Ch4 2020. Roedd yr olaf yn uwch na marwolaethau busnes yn y ddau chwarter pandemig arall yr effeithiwyd arnynt yn 2020 (93,055 o farwolaethau busnes yn Ch2 2020 a 76,465 yn Ch3 2020). Cododd genedigaethau busnes o 88,965 yn Ch2 2020 i 95,400 yn Ch3 2020 ac ymhellach i 101,400 yn Ch4 2020 (h.y. yn is na diddymiadau cwmni).

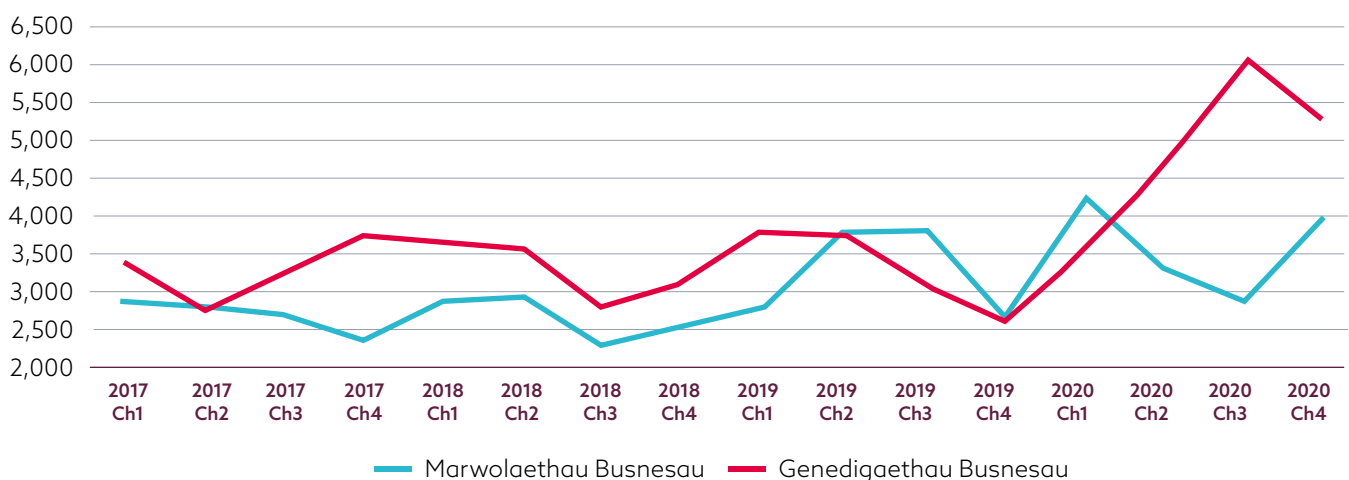
Roedd cyfanswm nifer y marwolaethau busnes yn 2020 17% yn uwch na chyfartaledd cau busnesau blynyddol yn 2017-2019, gan ddangos effeithiau difrifol y mesurau pandemig a chloi ar weithgaredd busnes. Roedd cau cwmnïau yn Ch4 2020 yn uwch nag yn Ch4 2019 ym mhob diwydiant, ac eithrio'r sector masnach moduron.

Mewn cyferbyniad â data'r DU, roedd nifer y genedigaethau busnes yn Ch4 2020 yng Nghymru yn uwch na marwolaethau busnes (5,245 o'i gymharu â 3,975). Cynyddodd marwolaethau busnes 48% yn y flwyddyn hyd at Ch4 2020, tra yn chwarter olaf 2020 roedd marwolaethau cwmnïau yn uwch nag yn y ddau chwarter pandemig arall yr effeithiwyd arnynt yn 2020 (3,295 cau busnes yn Ch2 2020 a 2,865 yn Ch3 2020). Yn yr un modd, cynyddodd genedigaethau busnes 103% yn y flwyddyn hyd at Ch4 2020, gan godi o 2,585 yn Ch4 2019 i 5,245 yn Ch4 2020. Gallai sianeli cyllido Banc Datblygu Cymru fod wedi bod yn bwysig wrth gefnogi'r gyfradd genedigaethau busnes uchel hon wrth i ficro-fenthyciadau ar gyfer busnesau cychwynnol gynyddu 60% o gymharu â 2019.²⁶

Mae Ffigur 6 yn dangos y gwahaniaeth rhwng genedigaethau busnes (6,080) a marwolaethau (2,865) yn Ch3 2020. Fodd bynnag, o ystyried dyddiad cychwyn Mehefin 2021 ar gyfer ad-daliadau'r nifer fawr o gredyd CBBN yng Nghymru (£1.5bn ar 10 Ionawr 2021), gellir disgwyl i fusnesau gau yn ystod yr haf.

Ffigur 6.

Genedigaethau a marwolaethau busnes yng Nghymru



Ffynhonnell: [Demograffeg busnes, ystadegau arbrofol chwarterol, y DU](#)

²⁵ www.ons.gov.uk/businessindustryandtrade/business/activitysizeandlocation/bulletins/businessdemographyquarterlyexperimentalstatisticsuk/quarter42020

²⁶ developmentbank.wales/news-and-events/rise-business-start-ups-entrepreneurs-follow-their-dreams-during-lockdown-0

yr amodau newidiol sy'n llunio'r galw am gyllid

Nododd Arolwg Effaith Busnes COVID-19 (AEBC)²⁷ am y cyfnod rhwng 25 Ionawr a 7 Chwefror 2021 fod 85% o'r cwmnïau a arolygwyd yng Nghymru yn parhau i fasnachu, tra bod 14% o gwmnïau wedi oedi wrth fasnachu (yr ail gyfradd uchaf yn y DU), heb fwriadu ail gychwyn yn ystod y pythefnos ar ôl yr arolwg. Nododd tua 38% o'r busnesau a ymatebodd yng Nghymru ostyngiad mewn trosiant o hyd at 50%, sef yr uchaf o unrhyw ranbarth arall yn y DU, gyda 9% arall yn nodi dirywiad o dros 50%. Ymhlith cwmnïau o Gymru nad ydyn nhw wedi rhoi'r gorau i fasnachu'n barhaol, nododd bron i 36% y bydd eu cronfeydd arian parod yn para mwy na 6 mis.

Nododd Monitor Cyllid Busnesau Bach a Chanolig BVA BDRC Ch4 2020²⁸ fod yr argyfwng pandemig a'r argyfwng economaidd dilynol wedi effeithio'n negyddol ar oddeutu 73% o BBaCh chanolig y DU a arolygwyd, i lawr ychydig o 75% yn Ch3 2020. Ymhlith y sectorau yr effeithir arnynt yn benodol mae lletygarwch, cludiant a gweithgynhyrchu. Mae tua 16% o BBaCh y DU a arolygwyd yn *Monitor Ch4 2020* wedi gwneud diswyddiadau, i fyny o 9% yn Ch3 2020, tra bod 31% o fusnesau yn disgwyl i drosiant fod i lawr o fwy na 50% neu heb ddisgwyl unrhyw incwm o gwbl yn Ch4 2020, i fyny ychydig o 30 % yn y chwarter blaenorol.

Pryderon BBaCh

Mae *Monitor Cyllid BBaCh BVA BDRC Ch4 2020* yn nodi mai cyfran y BbaCh yn y DU a oedd yn poeni am yr effaith bandemig oedd 51%, tra bod y rhai a oedd yn poeni am yr hinsawdd economaidd bresennol wedi gostwng o 41% yn Ch3 2020 i 36% yn Ch4 2020, gyda phryderon ansicrwydd gwleidyddol yn cynyddu. o 25% yn Ch3 2020 i 27% yn Ch4 2020.

Cofnododd Monitor Cyllid BBaCh BVA BDRC Ch4 2020 fod 61% o BBaCh y DU a arolygwyd wedi cofnodi dirywiad economaidd yn Ch4 2020, gan godi o 46% yn Ch3 2020, 22% yn Ch2 2020 a 21% yn Ch1 2020. At hynny, nododd tua 70% o BBaCh y DU a arolygwyd elw yn Ch4 2020. Yn ôl Arolwg Bywydau Ariannol yr AYA,²⁹ cofnododd 71% o bobl hunangyflogedig a arolygwyd grebachiad o refeniw busnes rhwng mis Mawrth a mis Hydref 2020, tra bod 9% wedi rhoi'r gorau i fasnachu. Mae'r Arolwg yn tynnu sylw at y ffaith bod unig fasnachwyr, gweithwyr llawrydd a chontractwyr hunangyflogedig wedi gweld effaith Covid-19 fwy negyddol ar refeniw busnes na phartneriaethau neu gwmnïau cyfyngedig.

Fe allai cyhoeddiad Llywodraeth Cymru ar leddfdu mesurau'r cyfnod clo o ganol mis Mawrth 2021 fod yn ddryslyd ac yn heriol i BBaCh yn ôl FfBB Cymru.³⁰ Bydd llawer o gwmnïau yn y sector manwerthu nad ydynt yn hanfodol wedi bod ar gau am bedwar mis erbyn 12fed Ebrill pan fyddant yn ail agor, gan gollir Pasg a masnach gwyliau ysgol. Bydd llawer o BBaCh yn y sectorau twristiaeth hefyd yn colli cyfleoedd masnachu pwysig dros y Pasg oherwydd cyfyngiadau agoriadol a chyfyngiadau teithio sy'n ymwneud ag ymwelwyr o'r tu allan i Gymru.

Ymestynnodd Cyllideb y DU y gwyliau ardrethi busnes tan fis Mehefin 2021 a'r TAW 5% ar gyfer twristiaeth a lletygarwch tan fis Medi 2021³¹ er yng Nghymru ni fydd cwmnïau manwerthu, lletygarwch a manwerthu yn talu cyfraddau busnes ar gyfer 2021-22. Mae Llywodraeth Cymru wedi cefnogi cwmnïau ym maes lletygarwch ymhellach sydd wedi cael eu heffeithio'n arbennig gan y pandemig trwy'r Gronfa Cadernid Economaidd.³² Yn y Gyllideb, cyhoeddodd Llywodraeth y DU doriad treth i gwmnïau sy'n buddsoddi mewn offer newydd yn 2021-22, bydd hyn yn torri eu bil treth gorfforaethol 25c am bob punt y maent yn ei buddsoddi.

²⁷ www.ons.gov.uk/economy/economicoutputandproductivity/output/datasets/businessinsightsandimpactontheeconomy

²⁸ www.bva-bdrc.com/wp-content/uploads/2021/03/BVABDRC_SME_FM_Q4_2020.pdf

²⁹ www.fca.org.uk/publication/research/financial-lives-survey-2020.pdf

³⁰ www.fsb.org.uk/resources-page/confusing-and-disappointing-announcement-on-easing-of-lockdown-for-smes-in-wales.html

³¹ assets.publishing.service.gov.uk/government/uploads/system/uploads/attachment_data/file/966869/Budget_2021_Print.pdf

³² gov.wales/sites/default/files/publications/2021-03/welsh-tax-policy-report-2021.pdf

Yn ogystal ag effaith y pandemig, mae goblygiadau Brexit a gweithredu cytundeb masnach wedi cael ôl-ffeithiau difrifol ar rai BBaCh yn y DU. Ar wahân i'r rhwystrau gwleidyddol (yn enwedig yn gysylltiedig â'r ffin rhwng Iwerddon a Gogledd Iwerddon), mae'r trefniadau sy'n ymwneud â'r rheolaethau ffiniau newydd a'r rheolau TAW diwygiedig³³ wedi effeithio ar allforwyr y DU. Mae goblygiadau tymor byr iawn Brexit bellach yn amlwg. Yn y mis hyd at Ionawr 2021, gostyngodd allforion y DU i'r UE £5.6bn (-41%) a chontractiwyd mewnfurion y DU o'r UE o £6.6bn (-28.8%). Cyfrannodd hyn at y dirywiad misol mwyaf yn masnach y DU er 1997. Mae'r SCC yn rhagweld y bydd y dirywiad mewn masnach ryngwladol yn arwain at golled CDG o 0.5% yn Ch1 2021.

Yng Nghymru, disgwylir i Brexit gael effeithiau ar fuddsoddiadau mewn sectorau sy'n cynnwys BBaCh yn bennaf ac sydd wedi elwa o gronfeydd strwythurol yr UE, gan gynnwys amaethyddiaeth a thwristiaeth.³⁴ Disgwylir y bydd datgymalu'r effeithiau sectoraidd sy'n gysylltiedig â Brexit ac argyfwng Covid-19 yn anodd iawn.

Mae'r data masnach mewn nwyddau diweddaraf sydd ar gael ar gyfer rhanbarthau'r DU yn ymwneud â Ch4 2020.³⁵ Dangosodd y data hwn y bu gostyngiad yng ngwerth allforion a mewnfurion ar gyfer holl wledydd y DU yn y flwyddyn hyd at ddiwedd mis Rhagfyr 2020.

Yng Nghymru gostyngodd allforion 24.4% dros y flwyddyn hyd at fis Rhagfyr 2020 (o'i gymharu â dirywiad o 15.4% yn Lloegr, a 21.3% yn yr Alban). Dros yr un cyfnod, gostyngodd gwerth mewnfurion i Gymru 22.2% (o'i gymharu â dirywiad o 15.6% yn Lloegr a 16.0% yn yr Alban). Mae gan Gymru gyfran uchel o allforion i'r UE o'i chymharu â chyfartaledd y DU. Yn 2020, roedd ychydig dros 58% o allforion Cymru i'r UE (i lawr o ychydig dros 60% yn 2019), o'i gymharu â 48% o allforion y DU i'r UE yn 2020.³⁶

Ni fydd data ar gyfer Cymru a allai adlewyrchu'r materion masnachu cychwynnol sy'n gysylltiedig â Brexit ar gael tan yn ddiweddarach yn 2021. Fodd bynnag, yn fynegiannol, dangosodd canlyniadau Arolwg Effaith COVID-19 ar Fusnes am y cyfnod rhwng 25 Ionawr a 7 Chwefror 2021 fod 24% o fusnesau Cymru wedi nodi cwmp yn y nifer y cynhyrchion a anfonwyd i Ogledd Iwerddon, tra bod 6.7% wedi rhoi'r gorau i anfon nwyddau i Ogledd Iwerddon yn gyfan gwbl. Amlygodd tua 48% o'r busnesau o Gymru a arolygwyd mai 'Oedi Cynyddol' fel y rheswm dros newid cyfaint y nwyddau a anfonwyd i Ogledd Iwerddon, o'i gymharu â 26% ar gyfer 'Costau Cynyddol', a 22% o ganlyniad i Covid-19. Yn ogystal, nododd 32% o fusnesau a arolygwyd yng Nghymru eu bod yn dal i allforio, ond yn llai nag arfer ar gyfer yr adeg o'r flwyddyn, tra nododd 7.1% o fusnesau nad oeddent wedi gallu allforio, yr uchaf o ranbarthau'r DU.

³³ www.theguardian.com/politics/2021/feb/06/fury-at-gove-as-exports-to-eu-slashed-by-68-since-brexit

³⁴ WCPP (2020) Goblygiadau'r trawsnewidiad Ewropeaidd i sectorau economaidd allweddol Cymru. Ar gael yn: www.wcpp.org.uk/wp-content/uploads/2020/12/The-implications-of-the-European-transition-for-key-Welsh-economic-sectors.pdf

³⁵ www.uktradeinfo.com/trade-data/regional/2020/uk-regional-trade-in-goods-statistics-fourth-quarter-2020/

³⁶ Mae'r Data hwn ar gyfer 2020 dros dro.

Newidiodd yr amodau ar gyfer cyllid a chyllid BBaCh Cymru yn gyflym yn 2020 o

ganlyniad i ymyriadau i gynorthwyo cwmnïau yr effeithiwyd arnynt gan Covid-19.

Cynyddodd y galw gan BBaCh am gredyd oherwydd cyfyngiadau cymdeithasol diweddar.

Mae crynodeb *Asiantau Banc Lloegr o amodau busnes*³⁷ yn nodi bod galw BBaCh am gredyd wedi cynyddu yn Ch4 2020 oherwydd cyfyngiadau cloi newydd ar ddiwedd y flwyddyn. Disgwylir i'r galw am gredyd gynyddu ymhellach yn hanner cyntaf 2021 gyda BBaCh yn ceisio credyd i dalu taliadau gohiriedig, gan gynnwys rhent a threth, ond hefyd anghenion llif arian. Er bod Llywodraeth y DU yn cefnogi sectorau y mae mesurau cloi yn effeithio'n gryf arnynt, gan gefnogi argaeledd credyd, mae disgwyl i ansolfedd gynyddu o hyd.

At hynny, cynyddodd pryderon BbaCh am eu gallu i ad-dalu dyledion yn Ch4 2020. Yn ôl Monitor Cyllid BBaCh BVA BDRC Ch4 2020, cynyddodd cyfran BBaCh y DU sy'n defnyddio cyllid a oedd yn poeni am eu gallu i ad-dalu dyled, o 21% yn Ch3 2020 i 24% yn Ch4 2020, ar ôl dyblu rhwng Ch1 2020 a Ch2 2020 (o 14% i 29%). Yng Nghymru, tyfodd y pryder hwn o 24% yn Ch3 2020 i 30% yn Ch4 2020 gan gyfwerth â'r uchaf Ch2 2020 o 30% yn dilyn codiad o 18% yn Ch1 2020. Ymddengys mai cwmnïau canolig ledled Cymru a'r DU oedd y rhai lleiaf pryderus am eu gallu yn y dyfodol i ad-dalu eu dyledion.

Nododd Monitor Cyllid BBaCh BVA BDRC Ch4 2020 fod yr awydd am gyllid wedi codi i BBaCh y DU.

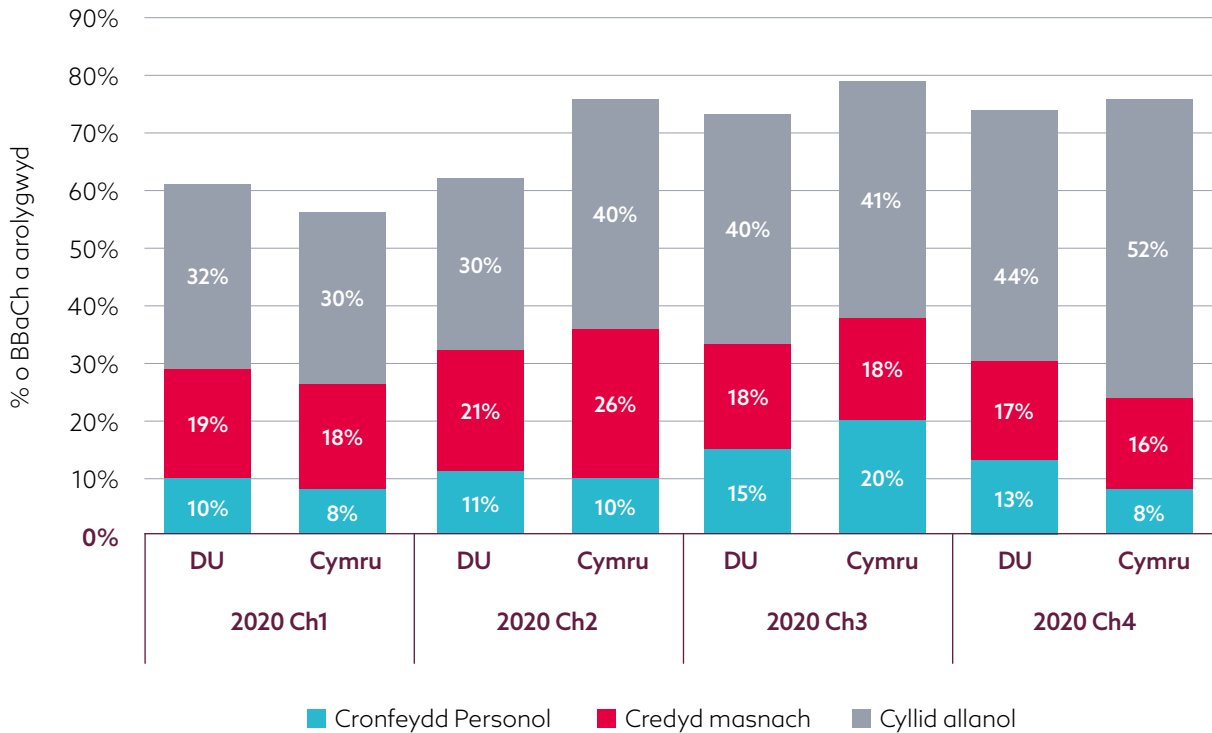
Nododd tua 14% o BBaCh y DU a arolygwyd fod angen cyllid arnynt yn Ch4 2020, gan gynyddu o 6% yn Ch2 2020 gyda BBaCh Cymru yn gweld lefelau tebyg ar 13% yn Ch4 2020 yn cynyddu o 4% yn Ch2 2020. At hynny, cynyddodd y ganran o BBaCh Cymru a arolygwyd a oedd yn cytuno â'r datganiad 'Fel busnes rydym yn hapus i ddefnyddio cyllid allanol i helpu'r busnes i dyfu a datblygu' o 35% yn Ch2 2020, i 39% yn Ch3 2020, i 45% yn Ch4 2020 ac roedd yn arbennig o uchel ymhlith y rhai â 10-49 o weithwyr (51%). Yn gymharol, gwelodd BBaCh y DU gynnydd i 31% yn Ch2 2020, i 34% yn Ch3 2020, ac i 37% yn Ch4 2020.

Yn ôl Monitor Cyllid BBaCh BVA BDRC Ch4 2020, defnyddiodd 74% o BBaCh y DU ryw fath o gyllid busnes, i fyny o 73% yn Ch3 2020 a 62% yn Ch2 2020. Mae Ffigur 7 yn cymharu hyn â BBaCh Cymru sy'n dangos mwy, a chyfran gynyddol yn defnyddio cyllid busnes. Cynyddodd BBaCh y DU sy'n defnyddio cyllid allanol o 30% yn Ch2 2020 i 40% yn Ch3 2020 ac ymhellach i 44% yn Ch4 2020 tra gostyngodd y rhai nad ydynt yn fenthycwyr parhaol o 51% o BBaCh yn Ch1 2020 i 32% yn Ch4 2020. Yn yr un modd i Gymru, cynyddodd y rhai sy'n defnyddio cyllid allanol o 41% yn Ch3 2020 i 52% yn Ch4 2020 tra gostyngodd y rhai nad oeddent yn fenthycwyr parhaol o 33% yn Ch2 2020 i 25% yn Ch4 2020.

³⁷ www.bankofengland.co.uk/agents-summary/2020/2020-q4

Ffigur 7.

Y defnydd o gyllid busnes gan BBaCh, yn ôl y math o gyllid



Ffynhonnell: [Monitor Cyllid BBaCh Ch4 2020 BVA BDRC](#)

Mae cyfraddau llog ar fenthyciadau i BBaCh y DU yn parhau i fod yn isel, ac mae cyfradd twf blynyddol benthyciadau yn cynyddu.

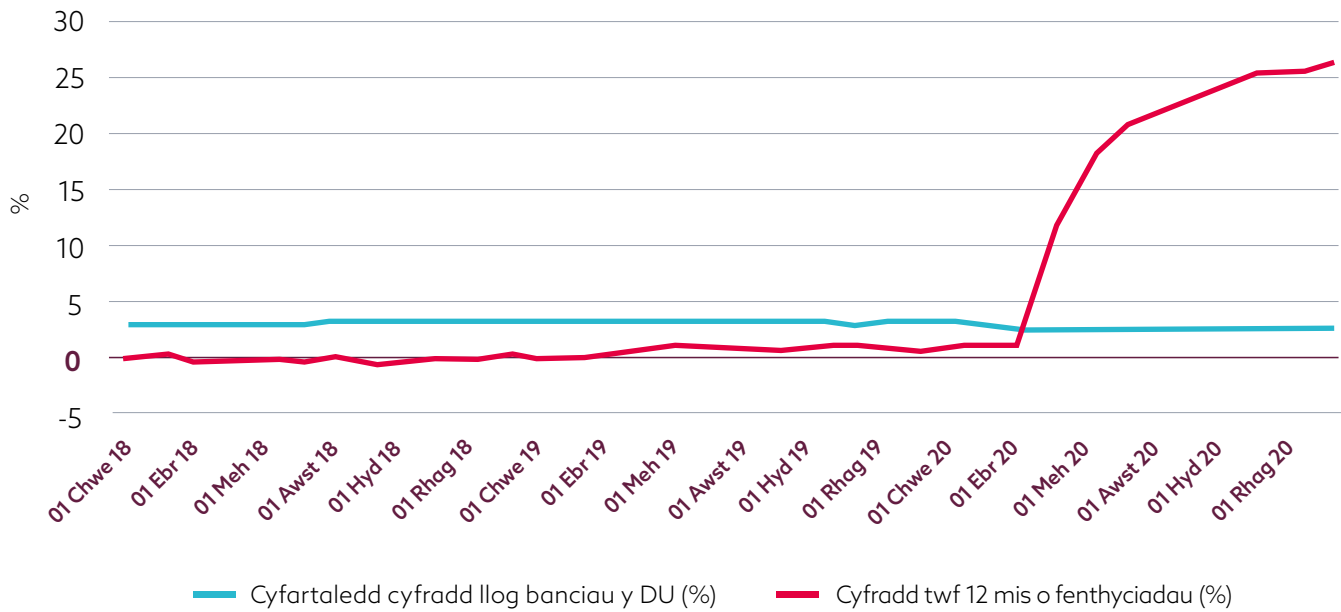
Mae Ffigur 8 yn dangos bod y cyfraddau llog cyfartalog ar fenthyciadau i BBaCh y DU yn parhau i fod yn isel ac yn ddigynfnewid i raddau helaeth ar ddechrau 2021. Y gyfradd llog ar gyfartaledd oedd 2.82% ym mis Ionawr 2021, gan gynyddu ychydig yn sylweddol o 2.81% ym mis Hydref 2020. Mae'r lefelau isel yn cael eu dylanwadu gan sefydlogi cyfradd llog Banc Lloegr i 0.1% ers mis Mawrth 2020 gydag ymdrechion yn ceisio lleihau cost benthycia busnes a gynyddodd oherwydd y risg gynyddol o ddiffyg talu.

Mae cynlluniau llywodraeth y DU ar gyfer cymorth busnes yn ystod Covid-19 wedi sbarduno cynnydd sylweddol mewn benthycia ymhlith BBaCh. Mae Ffigur 8 yn dangos y tueddiadau cynyddol yng nghyfradd twf blynyddol benthyciadau i BBaCh ers mis Mai 2020, gyda'r data diweddaraf yn dangos cynnydd o 24.2% ym mis Hydref 2020 i 25.9% ym mis Ionawr 2021. Mae'r cynnydd hwn mewn benthycia yn cael ei ddangos fel tystiolaeth yn *Adroddiad Marchnadoedd Cyllid Busnesau Bach 2020/21*³⁸ sy'n nodi bod benthyciadau banc i BBaCh y DU wedi cynyddu o £57bn yn 2019 i £103.7bn yn 2020.

³⁸ www.british-business-bank.co.uk/wp-content/uploads/2021/03/BBB-SBFM-Report-2021-Widescreen-AW-tagged-002.pdf

Ffigur 8.

Cyfradd llog ar fenthyciadau i BbaCh y DU, a chyfraddau twf benthyciadau



Ffynhonnell: [Banc Lloegr](#)

Mae ffigurau Cyllid y DU ar gyfer tri chwarter cyntaf 2020 yn dangos bod benthycia gros i BBaCh wedi cyrraedd £54bn, sef mwy na dwbl y benthyciad blynyddol yn 2019.³⁹

Yn Ch2 2020 a Ch3 2020 roedd benthycia gros i BBaCh £36bn yn uwch nag yn Ch2 2019 a Ch3 2019, cynnydd yn cael ei yrru i raddau helaeth gan gefnogaeth fusnes a gefnogir gan y llywodraeth.

³⁹ www.ukfinance.org.uk/press/press-releases/sme-lending-first-three-quarters-2020-more-double-2019-total#summary

Ymestynwyd cefnogaeth Llywodraeth y DU a Chymru i Hydref 2021.

Mae Cynllun Benthyciad Ymyrryd ar Fusnes Coronafeirws (CBYBC) a weinyddir gan Fanc Busnes Prydain ar gael i BBaCh am fenthyciadau o hyd at £5m. Yn y cyfnod hyd at 21 Chwefror 2021, 11 mis ers lansio CBYBC, cymeradwywyd 92,449 o fenthyciadau i BBaCh y DU gyda chyfanswm gwerth o £22bn.⁴⁰ Erbyn 10 Ionawr 2021, roedd BBaCh wedi derbyn 2,228 o fenthyciadau CBYBC gwerth £503m⁴¹ i fyny o 1,691 o fenthyciadau o £374m ar 15 Tachwedd 2020. Mae cyfran BBaCh Cymru o gyfleusterau a gynigir yn cyfateb yn fras i gyfran Cymru ym mhoblogaeth fusnes y DU (3%). Roedd BBaCh y DU a dderbyniodd arian gan CBYBC yn bennaf ym maes cyfanwerthu a manwerthu (18% o gyfanswm y cyfleusterau a gynigiwyd), adeiladu (14%) a gweithgynhyrchu (13%).

Mae'r galw am y Cynllun Benthyciad Bowncio Nôl (CBBN⁴²) ledled y DU hefyd wedi bod yn gryf. Ar 21 Chwefror 2021, cynigiwyd cyfleusterau CBBN 2m o £45.6bn i BBaCh y DU, i fyny o 1.4m o fenthyciadau a gymeradwywyd erbyn 15 Tachwedd 2020 gyda chyfanswm gwerth o £42.2bn. Yn y cyfnod hyd at 10 Ionawr 2021, derbyniodd BBaCh Cymru fenthyciadau CBBN gyda gwerth o £1.52bn, yn gysylltiedig â 55,094 o geisiadau cymeradwy (sy'n hafal i 4% o gyfanswm cyfleusterau CBBN a gynigir yn y DU). Roedd dros 40% o fusnesau'r DU a dderbyniodd arian CBBN mewn adeiladu (17% o'r cyfanswm cyfleusterau a gynigiwyd), cyfanwerthol a manwerthu (15%), a gweithgareddau proffesiynol, gwyddonol a thechnegol (11%).

Er gwaethaf nifer y cyfleusterau CBBN a ddarperir i gwmnïau yn y DU, disgwylir bellach i'r cyfraddau diodyn ar y benthyciadau hyn fod yn is na'r 35-60% o fenthycwyr fel yr adroddwyd yn wreiddiol gan y Swyddfa Archwilio Genedlaethol.⁴³ Mae hyn wedi'i gysylltu â sefyllfa ariannol benthycwyr a lefelau is na'r disgwyl o dwyll ymgeisio.⁴⁴

Mae Ffigur 9 yn dangos dosbarthiad daearyddol gwerthoedd 'benthyciad CBYBC a CBBN' i fusnesau ar draws 40 etholaeth Cymru yn y cyfnod hyd at Ionawr 2021, o'i gymharu â chyfanswm y cronfeydd erbyn mis Hydref 2020:

- De Caerdydd a Phenarth oedd â'r gyfran fwyaf ym mis Ionawr 2021, yn debyg i'r cyfnod blaenorol, gyda 5.1% o gyfanswm y gwerth (£104m i fyny o £91m, a 2,495 o fenthyciadau i fyny o 2,239), ac yna Caerdydd Canolog gyda 4.3% (£87m i fyny o £72m, gyda 1,945 o fenthyciadau i fyny o 1,733) a Gorllewin Caerfyrddin a De Sir Benfro gyda 3.9% (£79m i fyny o £68m, gyda 2,206 o fenthyciadau i fyny o 1,921)
- Rhondda oedd â'r gyfran isaf gydag 1% o gyfanswm y gwerth (£20m i fyny o £17m, gyda 749 o fenthyciadau i fyny o 659), islaw Dyffryn Cynon gyda 1.2% (£25m i fyny o £22m, gyda 899 o fenthyciadau i fyny o 809) a Blaenau Gwent gyda 1.4% (£29m i fyny o £23m, gyda 744 o fenthyciadau i fyny o 641).
- O ran gwerth cyfartalog benthyciadau fesul cais, roedd Dwyrain Casnewydd ar y brig gyda gwerth cyfartalog o £46,485, yn uwch na Wrecsam (£45,250) a Chanol Caerdydd (£44,700). Ar y gwaelod roedd gan Rhondda y gwerth cyfartalog isaf (£27,130), islaw Cwm Cynon (£28,090) a Castell-nedd (£29,160).

⁴⁰ www.gov.uk/government/collections/hm-treasury-coronavirus-covid-19-business-loan-scheme-statistics

⁴¹ www.british-business-bank.co.uk/coronavirus-loan-schemes-continue-to-support-businesses-evenly-across-the-uk-new-analysis-shows/

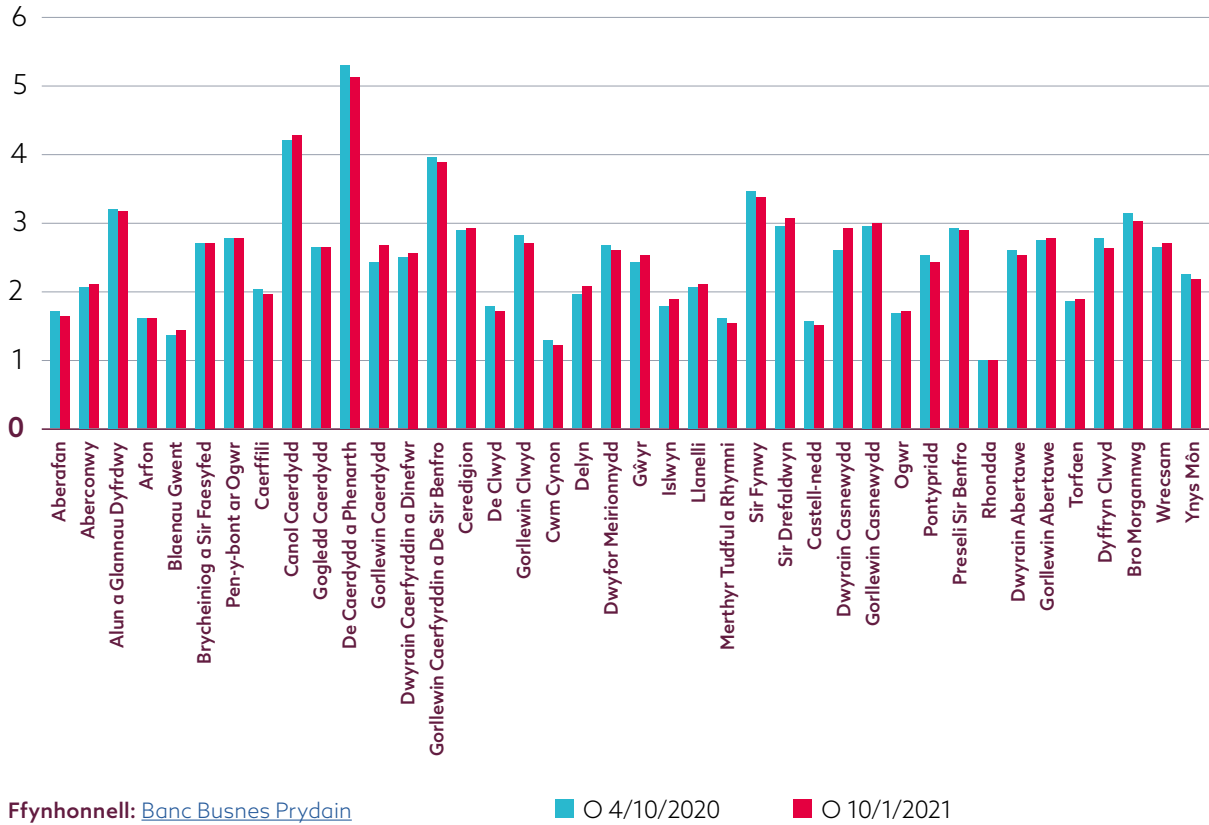
⁴² O dan y CBBN, gall BBaCh fenthycia o £2,000 hyd at 25% o'u trosiant, gyda'r benthyciad uchaf ar gael yn £50,000. Mae llywodraeth y DU yn darparu gwarant 100% i fenthycwyr ac yn cwmpasu'r 12 mis cyntaf o daliadau llog. Ar hynny, mae'r gyfradd llog wedi'i gosod ar 2.5% y flwyddyn.

⁴³ www.nao.org.uk/wp-content/uploads/2020/10/Investigation-into-the-Bounce-Back-Loan-Scheme.pdf

⁴⁴ www.thetimes.co.uk/article/bounce-back-loan-fraud-may-only-be-a-fraction-of-what-was-feared-7bkt256hx

Ffigur 9.

Cyfran etholaethau Cymru (%) o gyfanswm gwerth cymorth busnes llywodraeth y DU trwy CBYBC a CBBN



Ffynhonnell: [Banc Busnes Prydain](#)

■ 4/10/2020

■ 10/1/2021

Ar ôl cynnig £7.8bn yn ei gyfran gyntaf, agorodd ail gyfran y Cynllun Cymorth Incwm Hunangyflogaeth (SEISS) ar 17 Awst. Ddiwedd mis Ionawr 2021 gwnaed hawliadau 2.2m gyda chyfanswm gwerth o £6.2bn.⁴⁵ Yng Nghymru, roedd gwerth 88,000 o hawliadau yn ystod yr ail gyfran yn dod i £233m hyd ddiwedd Ionawr 2021. Gwnaethpwyd tua 33% o gyfanswm yr hawliadau am y grant yng Nghymru gan yr hunangyflogedig ym maes adeiladu, a dim ond 28% gwnaed hawliadau gan ferched, sef y drydedd gyfradd isaf ar draws rhanbarthau'r DU, er mai Cymru oedd â'r niferoedd uchaf o fusnesau bach a chanolig dan arweiniad menywod ar draws pedair gwlad y DU gyda 29% yn 2019.⁴⁶

Amcangyfrifwyd bod cyfanswm gwerth holl ymyriadau llywodraeth y DU i gefnogi'r gwasanaethau gofal iechyd, busnesau a gweithwyr yn £280bn ar gyfer 2020-21 a disgwylir iddo godi £72bn yn 2021-22⁴⁷ gyda chanlyniadau pwysig i gyllid cyhoeddus y DU. Roedd swm benthycu ym mis Ionawr 2021 yn £8.8bn, i lawr o £22.3bn ym mis Hydref 2020.⁴⁸ Cynyddodd dyled gyhoeddus £316bn yn ystod deg mis cyntaf 2020/21, gan gyrraedd cyfanswm gwerth o £2,114bn ar ddiwedd mis Ionawr 2021, sy'n hafal i 97.9%, i lawr o 100.8% o CDG ym mis Hydref 2020. Yn ôl cynllun benthycu'r DU, rhagwelir y bydd dyled gyhoeddus yn hafal i 110% o CDG yn 2023-24, ac yna bydd yn dechrau dirywio.

⁴⁵ www.gov.uk/government/statistics/self-employment-income-support-scheme-statistics-february-2021

⁴⁶ [VA.BDRC.\(2020\).Women.Led.Businesses](http://VA.BDRC.(2020).Women.Led.Businesses)

⁴⁷ assets.publishing.service.gov.uk/government/uploads/system/uploads/attachment_data/file/966869/Budget_2021_Print.pdf

⁴⁸ www.ons.gov.uk/economy/governmentpublicsectorandtaxes/publicsectorfinance/bulletins/publicsectorfinances/january2021

Mae Llywodraeth Cymru hefyd wedi ymyrryd i helpu busnesau y mae'r pandemig a'r cyfnod clo⁴⁹ yn effeithio arnynt. Yn ei ddau gam cyntaf, darparodd Cronfa Cadernid Economaidd Llywodraeth Cymru (CCE) 11,717 o grantiau gyda chyfanswm gwerth o £182m, gan amddiffyn 100,000⁵⁰ o swyddi. Yn ogystal, cefnogodd Cynllun Benthyciad Busnes Covid-19 Cymru (CBBC) fusnesau gyda

£92m o gyllid benthyciad wedi'i ddarparu gan Fanc Datblygu Cymru. Dadansoddodd DEC ddata gweinyddol y cynlluniau hyn yn ei adroddiad yn 2020 i ddangos buddiolwyr ymyriadau Llywodraeth Cymru.⁵¹ Hyd yn hyn, mae cyfanswm gwerth cefnogaeth fusnes Llywodraeth Cymru wedi bod yn fwy na £1.7bn, sy'n hafal i 2.6% o GYG Cymru.⁵²

Marchnadoedd ecwiti y DU yn gryf.

Ymhlith y cynlluniau a gefnogir gan lywodraeth y DU, mae Cronfa'r Dyfodol wedi cefnogi argaeledd cronfeydd ecwiti, gan hwyluso'r cynnydd mewn bargeinion ecwiti yn 2020, yn ôl *Marchnadoedd Cyllid Busnesau Bach 2020/21*. Mae Cronfa'r Dyfodol, a ddarperir gan Fanc Busnes Prydain, yn darparu benthyciadau y gellir eu trosi gan y llywodraeth i fusnesau arloesol y mae Covid-19 yn effeithio arnynt. Yn y cyfnod hyd at Chwefror 2021, cymeradwywyd 1,140 o fenthyciadau trosadwy yn y DU, gyda chyfanswm gwerth o £1.12bn, i fyny o 874 o fenthyciadau trosadwy gyda chyfanswm gwerth o £876m ym mis Tachwedd 2020. Yng Nghymru, cymeradwywyd 20 benthyciad dros y yr un cyfnod, gyda chyfanswm gwerth o £11m.⁵³

Yn ôl *Marchnadoedd Cyllid Busnesau Bach 2020/21*, gwnaed tua 2,040 o fargeinion ecwiti BBaCh yn y DU yn 2020 (codiad blynyddol o 5%) gyda chyfanswm gwerth o £8.8bn. Roedd hwn yn uwch nag erioed ac yn nodi cynnydd o 9% o'i gymharu â 2019. Er bod maint y fargen ar gyfartaledd wedi cynyddu 3% yn y flwyddyn hyd at 2020, mae'r pandemig wedi effeithio ar weithgaredd ecwiti.

Ymatebodd buddsoddwyr gyda bargeinion ecwiti o faint llai yn y cam hadau a bargeinion o faint mwy yn nes ymlaen. Mae'r DU yn cyflwyno system ecwiti dwys iawn o amgylch Llundain a'r De Ddwyrain (gyda 56% o gyfanswm y bargeinion a 77% o gyfanswm gwerth buddsoddiad yn 2020). Cofnododd Cymru 77 bargaen ecwiti (4% o'r cyfanswm) gyda gwerth o £78.6m (h.y. dim ond 1% o fuddsoddiad y DU).⁵⁴

Yn ôl Beauhurst,⁵⁵ byddai bargeinion ecwiti i BBaCh y DU a chwmnïau mawr yn 2020 wedi bod yn uchel hyd yn oed heb gefnogaeth Cronfa'r Dyfodol, gan dynnu sylw at gryfder system ecwiti y DU, gyda'r mwyafrif o fuddsoddiadau wedi'u gwneud mewn gofal iechyd, yn enwedig technoleg feddygol, a diogelwch digidol. Gwnaed tua 27 bargaen ecwiti yng Nghaerdydd yn 2020 gyda chyfanswm gwerth o £18.6m, sy'n parhau i fod yn glwstwr rhanbarthol o fargeinion ecwiti yng Nghymru,⁵⁶ uwchlaw dinasoedd fel Bryste (18 bargaen), Birmingham (16) a Belfast (12), ond mae Caerdydd yn parhau i gynnwys gwerth buddsoddi is fesul bargaen na'r rheini mewn dinasoedd eraill.

⁴⁹ developmentbank.wales/sites/default/files/2020-12/EIW%20bespoke%20report%20on%20Covid-19%20interventions_ENG.pdf

⁵⁰ businesswales.gov.wales/coronavirus-advice/support/financial-support-and-grants

⁵¹ DEC (2020) Ymyriadau ariannol Llywodraeth Cymru Covid-19: Dadansoddiad o fuddiolwyr Cymru. Ar gael yn developmentbank.wales/sites/default/files/2020-12/EIW%20bespoke%20report%20on%20Covid-19%20interventions_ENG.pdf

⁵² gov.wales/written-statement-economic-resilience-fund-phase-3-0

⁵³ www.british-business-bank.co.uk/future-fund-publishes-diversity-data-of-companies-receiving-convertible-loan-agreements-8/

⁵⁴ Yn anffodus nid oes unrhyw wybodaeth flaenorol ar gael i Gymru wneud unrhyw gymarioethau amser arni.

⁵⁵ www.beauhurst.com/research/the-deal/

⁵⁶ developmentbank.wales/sites/default/files/2019-04/Equity%20Clusters%20Report_final.pdf

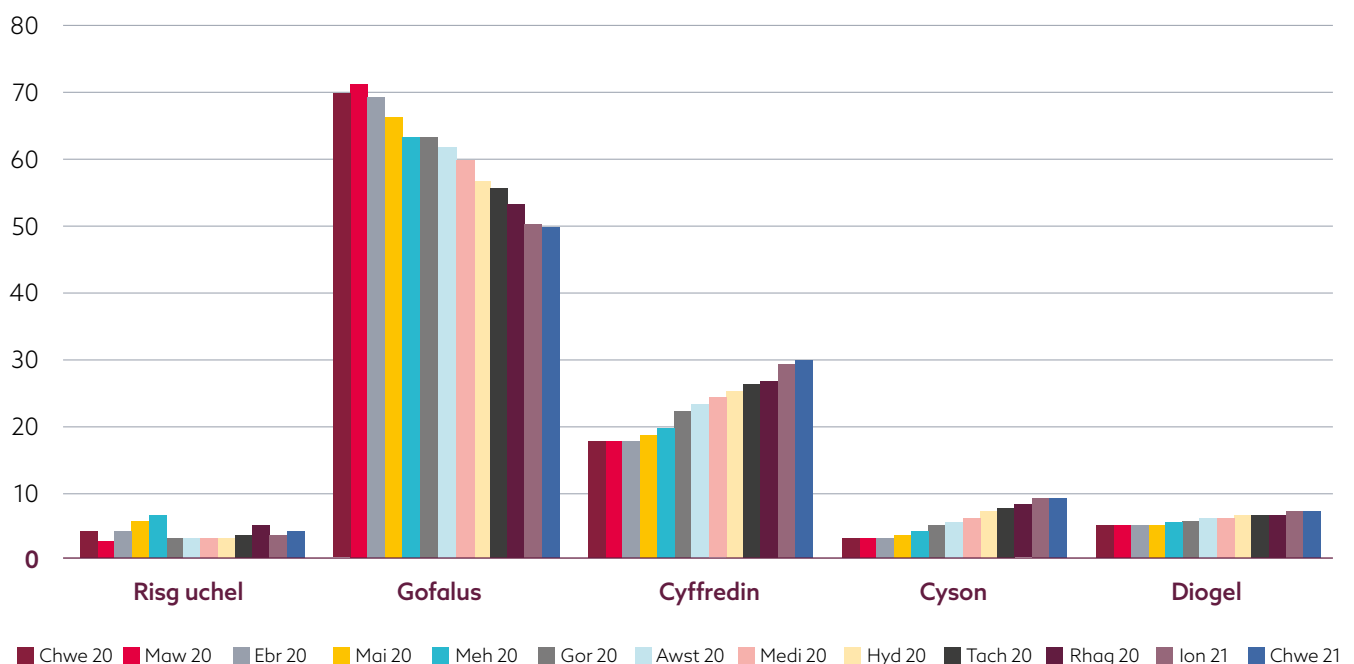
Cynnydd bach mewn BBaCh yn y grŵp Risg Uchel, ond gwelliant cyffredinol yng ngraddau risg credyd BBaCh Cymru.

Ers 'ail agor' yr economi y tro cyntaf ym mis Gorffennaf 2020 mae cyfran BBaCh Cymru yn y grŵp statws credyd Risg Uchel wedi aros yn gymharol sefydlog yn amrywio o 3% i 3.5% rhwng mis Awst a mis Tachwedd 2020. Cynyddodd y ganran hon i 5.3% ym mis Rhagfyr 2020. Ers hynny mae cyfran BBaCh Cymru yn y grŵp Risg Uchel wedi gostwng i 4.1% ym mis Chwefror 2021. Rhwng Awst 2020 a Chwefror 2021 cynyddodd BBaCh Risg Uchel yng Nghymru 82% o 1,072 i 1,954. Nodir patrymau tebyg o newidiadau mewn cyfraddau grŵp Risg Uchel yn holl weinyddiaethau datganoledig y DU. Mae cyfran y busnesau bach a chanolig yn y categori Rhybudd wedi gostwng o 55% ym mis Tachwedd 2020 i 49% ym mis Chwefror 2021.

Parhaodd y cynnydd graddol yng nghyfran y BBaCh yn y categorïau BBaCh Arferol, Sefydlog a Diogel yn ail hanner 2020, i ddechrau 2021. Mae polisiau'r llywodraeth sy'n cefnogi cwmnïau a swyddi yn debygol o fod wedi bod yn hanfodol ar gyfer y gostyngiad mewn risg credyd. Mae'n werth ychwanegu bod nifer y BBaCh Cymru yng nghronfa ddata FAME wedi cynyddu o 40,800 ym mis Tachwedd 2020 i 47,120 ym mis Chwefror 2021, o bosibl yn rhannol gysylltiedig â'r gyfradd genedigaethau busnes uchel yng Nghymru a nodwyd yn gynharach, er bod y cynnydd hwn wedi'i gofnodi yn holl gweinyddiaethau datganoledig y DU.

Ffigur 10.

Cyfran y BBaCh yn ôl Risg Credyd yng Nghymru (%), Chwefror 2020 - Chwefror 2021



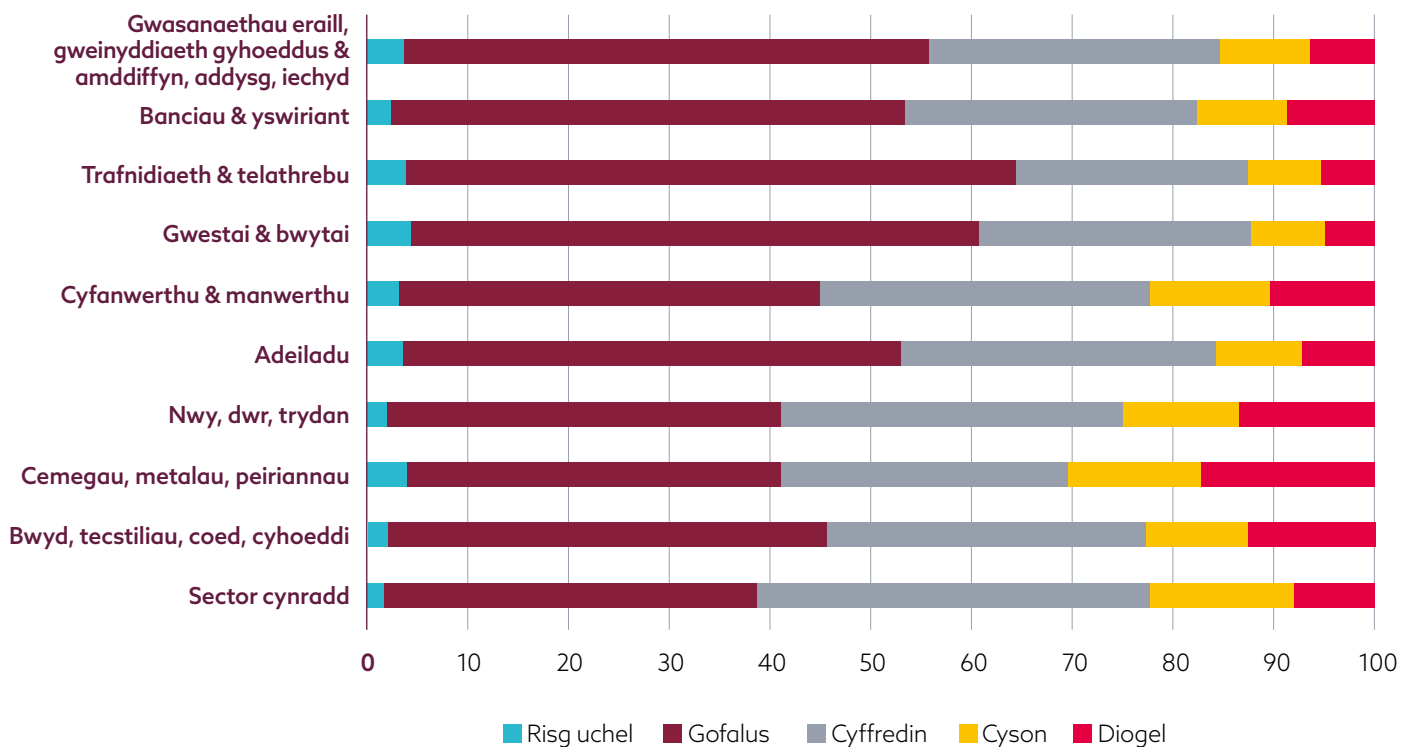
Ffynhonnell: [FAME](#), [Bureau van Dijk](#)

Mae Ffigur 11 yn dangos data ar gyfer risg credyd BBaCh Cymru yn ôl sector ym mis Chwefror 2021. Yn debyg i Dachwedd 2020, lletygarwch yn ogystal â thrafnidiaeth a thelathrebu oedd â'r gyfran uchaf o

BBaCh yn y grwpiau Risg Uchel a Gofal. Canghennau gweithgynhyrchu, fel cemegolion, metelau a pheiriannau ynghyd â nwy, dŵr a thrydan, oedd â'r gyfran uchaf o BBaCh yn y categorïau Diogel a Sefydlog.

Ffigur 11.

Risg Credyd BBaCh yn ôl Sector, Chwefror 2021



Ffynhonnell: [FAME](#), [Bureau van Dijk](#)

Mae'r adran hon yn crynhoi buddsoddiadau Banc Datblygu Cymru yn Ch3 2020 / 21.

Mae'r holl ddata yn yr adran hon wedi deillio o gronfa ddata Banc Datblygu Cymru.

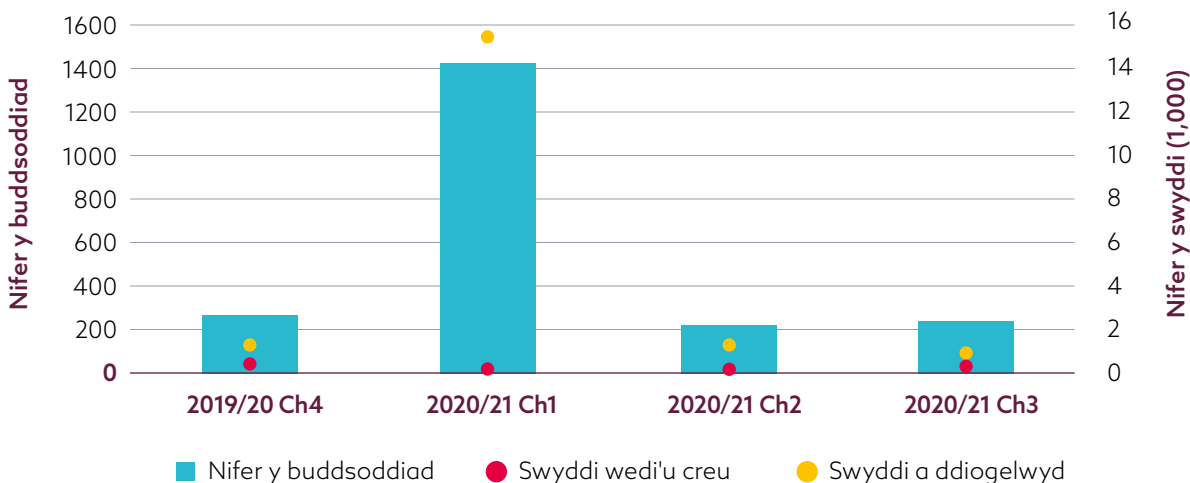
Cynnydd mewn buddsoddiad yn Ch3 2020 / 21.

Gwnaeth y Banc Datblygu 232 o drafodion buddsoddi yn Ch3 2020 / 21, i fyny o 222 yn Ch2 2020 / 21 ond yn is na'r 1,434 o fuddsoddiadau yn Ch1 2020 / 21. Roedd y ffigur olaf hwn yn ymwneud â'r raddfa anarferol o fawr o weithgaredd yn ymwneud â CBBCC, a ariannwyd gan Lywodraeth Cymru, ac a lansiwyd gan y Banc Datblygu a ddyrannodd oddeutu £92m i fwy na 1,330 o fusnesau rhwng Ebrill a Gorffennaf 2020.⁵⁷ Buddsoddodd y Banc Datblygu £42.1m mewn Ch3 2020 / 21, i fyny o 28.8m yn Ch2 2020 / 21 ond i lawr o

£108.5m yn Ch1 2020 / 21 (record unwaith eto mewn chwarter, oherwydd buddsoddiadau CBBCC). Roedd y swm buddsoddi cyfartalog ymhlith yr uchaf erioed gyda £181,000, llawer mwy nag yn Ch2 2020 / 21 (£130,000) a Ch1 2020 / 21 (£75,000). Fe greodd y 232 o fuddsoddiadau yn Ch3 2020 / 21 297 o swyddi a diogelu 420 o swyddi, o gymharu â 181 o swyddi wedi'u creu a 1,160 o swyddi wedi'u diogelu yn Ch2 2020 / 21, a 15,493 o swyddi wedi'u creu neu eu diogelu yn Ch1 2020 / 21, yn ymwneud â buddsoddiadau CBBCC.

Ffigur 12.

Trafodion buddsoddi a Swyddi wedi'u creu a'u diogelu, Ch4 2019 / 20 - Ch3 2020 / 21



Cynnydd sylweddol mewn benthyciad a buddsoddiad ecwiti.

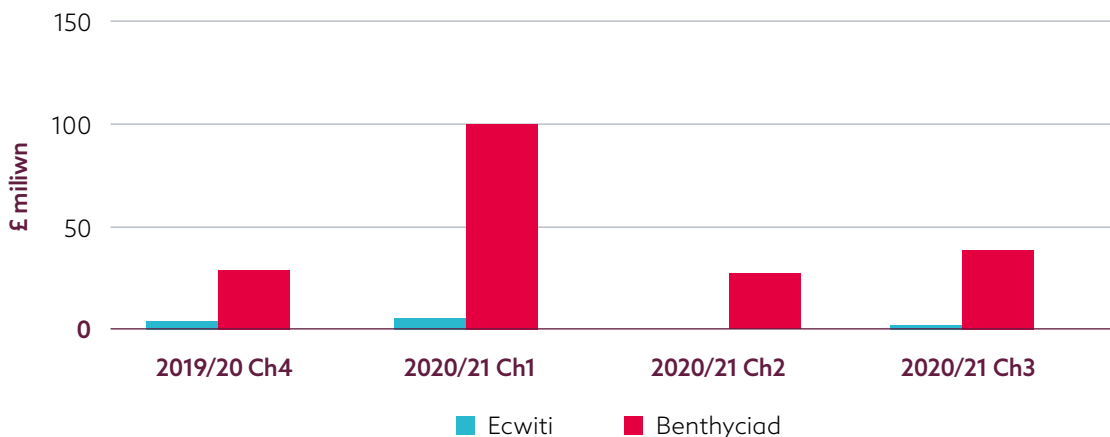
Roedd buddsoddiad benthyciadau newydd yn £39.4m yn 2020/21 / Ch3, i fyny o £27.4m yn Ch2 2020 / 21, ond yn is na £101.5m yn Ch1 2020

/ 21 (Ffigur 13). Roedd buddsoddiad ecwiti yn £2.7m yn Ch3 2020 / 21, i fyny o £1.3m yn Ch2 2020 / 21, ond i lawr o £7m yn Ch1 2020 / 21.

⁵⁷ DEC (2020) Ymyriadau ariannol Llywodraeth Cymru Covid-19: Dadansoddiad o fuddiolwyr Cymru. Ar gael yn: developmentbank.wales/sites/default/files/2020-12/EIW%20bespoke%20report%20on%20Covid-19%20interventions_ENG.pdf

Ffigur 13.

Buddsoddiad Newydd yn ôl Math o Fuddsoddiad (£m), Ch4 2019 / 20 - Ch3 2020 / 21



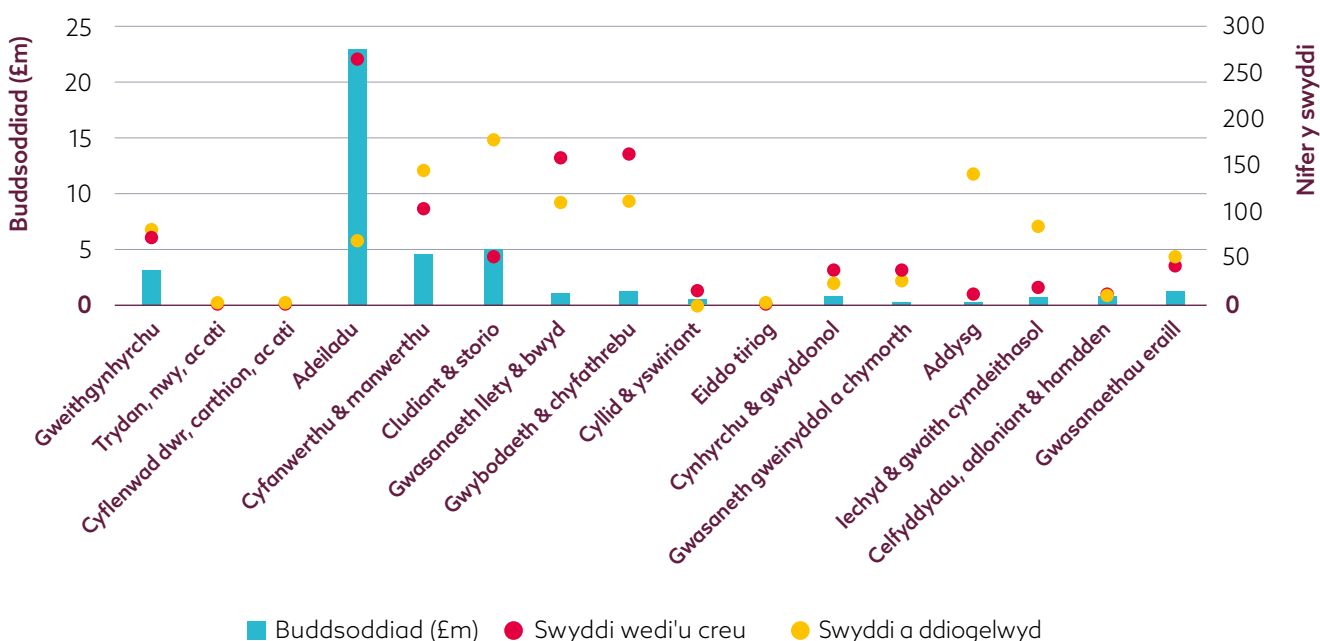
Adeiladu oedd â'r gyfran fwyaf o fuddsoddiad newydd am chwarter arall.

Yn Ch3 2020 / 21, derbyniodd adeiladu y gyfran fwyaf o fuddsoddiad newydd (£23m i fyny o £15.2m yn y chwarter blaenorol), gan greu neu ddiogelu 99 o swyddi. Cynyddodd buddsoddiadau mewn cludo a storio o £0.15m yn Ch2 2020 / 21 i £4.9m, a chreu neu

ddiogelu 68 o swyddi. Roedd sectorau eraill â lefelau uchel o fuddsoddiad yn cynnwys cyfanwerthu a manwerthu (£4.5m, i fyny o £1m yn Ch2 2020 / 21) a gweithgynhyrchu (£3m, i fyny o £1.9m yn y chwarter blaenorol).

Ffigur 14.

Buddsoddiad a swyddi newydd wedi'u creu a'u diogelu yn ôl sector (£ miliwn), Ch3 2020 / 21



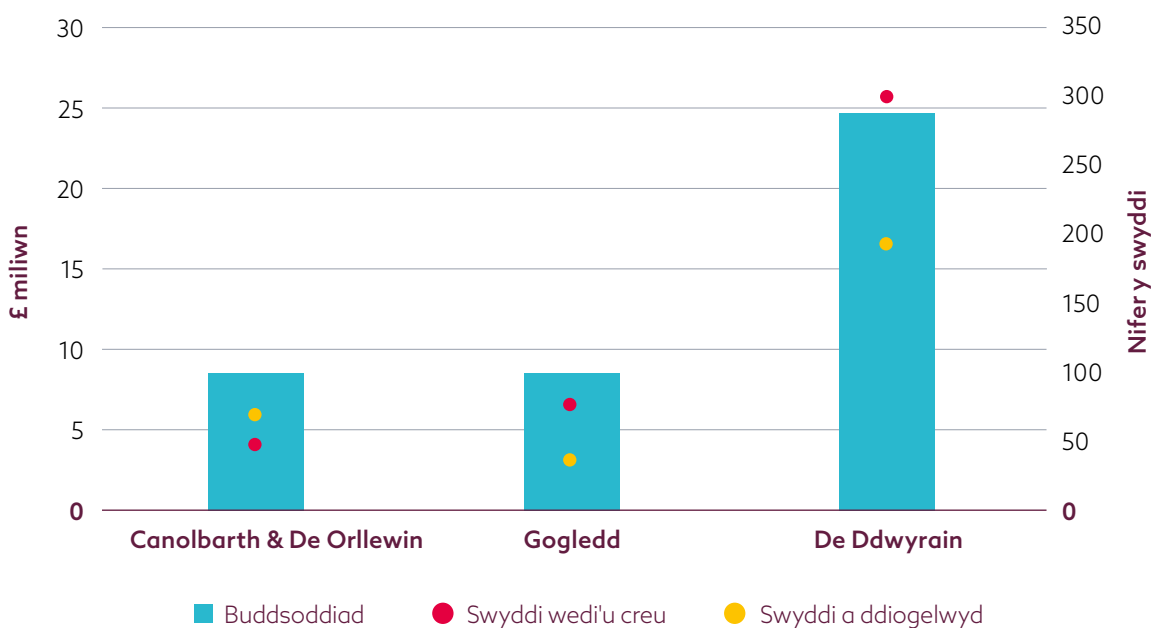
Denodd De Ddwyrain Cymru fwyafrif y buddsoddiad newydd yn Ch3 2020 / 21.

Yn Ch3 2020 / 21, gwnaed mwyafrif y buddsoddiadau i gwmnïau yn Ne Ddwyrain Cymru, yn debyg i gyfnodau blaenorol. Roedd buddsoddiad newydd yn Ne Ddwyrain Cymru, yr ardal â'r gyfran uchaf o gwmnïau yng Nghymru, yn £24.8m yn Ch3 2020 / 21 i fyny o £13.7m yn Ch2 2020 / 21, gan greu 193 a diogelu 297 o swyddi.

Roedd swm buddsoddiad newydd yng Ngogledd Cymru yn £8.7m yn Ch3 2020 / 21, i fyny o £6.1m yn Ch2 2020 / 21, tra bod buddsoddiad newydd yng Nghanolbarth a De Orllewin Cymru yn £8.5m yn Ch3 2020 / 21, i lawr o £8.9m yn Ch2 2020 / 21.

Ffigur 15.

Buddsoddiad a swyddi wedi'u creu a'u diogelu yn ôl lleoliad (£ m), Ch3 2020 / 21



Cronfa Busnes Cymru sy'n gwneud mwyafrif y buddsoddiad yn Ch3 2020 / 21.

O ran buddsoddiad Ch3 2020 / 21, cafwyd perfformiad cryf gan Gronfa Busnes Cymru, gyda £8.4m o fuddsoddiad newydd, i fyny o £6.6m yn Ch2 2020 / 21.

Ymhlith y cronfeydd eraill sydd â gweithgaredd sylweddol yn Ch3 2020 / 21 mae'r Gronfa Safleoedd Segur (£7.5m o fuddsoddiad newydd), y Gronfa Eiddo 2 (£5.8m) a Chronfa Buddsoddi Hyblyg Cymru (£3.8m).

Er y disgwylir y dychwelir i amodau masnachu mwy arferol ar ddiwedd Ch2 2021, mae yna nifer o agweddau o ansicrwydd o hyd a fydd yn effeithio ar ragolygon BBACh Cymru. Ar yr ochr gadarnhaol, gallai diwedd cyfyngiadau'r cyfnod clo weld cynnydd tymor byr mewn gwariant ar ddefnydd wrth i'r opsiynau manwerthu a theithio agor. Ar yr un pryd bu rhywfaint o anwastadrwydd ynghylch cyflymder y broses frechu yn Ewrop a allai effeithio ar weithgaredd economaidd yn ail hanner y flwyddyn ar draws y bloc masnachu, a fyddai ag ôl-ffeithiau i economi'r DU.

Yn ôl y disgwyl yn ystod misoedd agoriadol 2021, arweiniodd Brexit at amodau masnachu anodd i rai sectorau, a gyda llawer o'r problemau'n canolbwyntio ar rwystrau di-dariff. Yng Nghymru, ymddengys bod yr effeithiau tymor byr iawn wedi bod yn y sectorau amaeth, bwyd a physgodfeydd, ond bydd yn bwysig monitro allforion Cymru mewn sectorau eraill trwy eleni wrth i ddata ddod ar gael.

Darparodd Cyllideb y DU rai camau pellach i gefnogi busnes y DU. Er enghraifft, estyniad y cynllun seibiant swyddi, y cynllun cymorth incwm hunangyflogaeth a gwyliau ardrethi busnes, yn ogystal â egwyl treth am fuddsoddi mewn offer newydd.

Er bod llawer o ACh3 wedi archwilio ffactorau sy'n effeithio ar yr ochr cyflenwi a galw ar gyfer pob BBACh yng Nghymru, mae'n bwysig cydnabod bod disgwyl i gyflymder adferiad amrywio mewn gwahanol rannau o'r economi ranbarthol.

Yn yr un modd ag y mae Covid-19 wedi taro rhai ardaloedd awdurdodau lleol yn waeth oherwydd eu cyfansoddiad diwydiant unigol, felly gall yr un ardaloedd hyn fod yn arafach i'w hadfer.

Mae'r ACh3 yn datgelu rhai egin gwyrdd o ran ffurfiannau busnes newydd. Ar yr un pryd mae Ch1 2021 yn datgelu bod BBACh yn adrodd am gronfeydd arian parod isel. Bydd cydnerthedd gweithgaredd busnes a marchnadoedd llafur yn cael ei herio pan ddaw'r cynlluniau cymorth busnes a chadw swyddi a gefnogir gan y Llywodraeth i ben, o bosibl tua diwedd 2021.

Mae llawer o'r newidiadau a ddigwyddodd yn ystod y deuddeng mis diwethaf o ran trafodion a gweithrediadau BBACh yn debygol o siapiau'r 'normal' newydd o ran rhedeg busnes, gan symud tuag at drafodion ar-lein a gweithio o bell yn yr oes ddigidol, ac felly arwain at anghenion cyllido newidiol. Mae'r cydbwysedd yng nghefnogaeth Llywodraeth Cymru rhwng diogelu a thrawsnewid gweithgaredd BBACh rhanbarthol yn un cynyddol bwysig. Mae cwestiynau anodd o ran a fydd y rownd gyfredol o ymyriadau yn cael effeithiau tymor hwy o ddychwelyd Cymru at ei thaflywybr twf presennol ac yn gweithio i atgyfnerthu ecwilibriwm sgiliau isel rhanbarthol. Mae'r adroddiad hwn wedi datgelu bod gweithgareddau Banc Datblygu Cymru wedi bod yn holl bwysig yn ystod yr argyfwng, gyda'r Banc Datblygu â rôl ganolog i'w chwarae wrth ariannu'r agenda drawsnewid yn ystod 2021-22.

Atodiad:

Adnoddau detholedig wedi'u diweddaru'n aml

Mae rhai ffigurau a adroddir yn ACh3 yn newid yn eithaf cyflym. Mae'r atodiad hwn yn darparu dolenni gwe at yr ystadegau sydd ar gael yn aml fel y gellir cael diweddariadau cyn yr Adroddiad Chwarterol nesaf.

Diweddariadau CDG y DU:

www.ons.gov.uk/economy/grossdomesticproductgdp/bulletins/gdpfirstquarterlyestimateuk/latest

Dadansoddiad marchnad lafur y DU:

www.ons.gov.uk/employmentandlabourmarket/peopleinwork/employmentandemployeetypes/bulletins/uklabourmarket/august2020

Data marchnad lafur ranbarthol y DU:

www.ons.gov.uk/employmentandlabourmarket/peopleinwork/employmentandemployeetypes/datasets/nationallabourmarketsummarybyregions01

Diweddariadau cynlluniau coronafeirws y DU:

www.gov.uk/government/collections/hmrc-coronavirus-covid-19-statistics

Arolwg Effaith Busnes SYG Arolwg COVID-19:

www.ons.gov.uk/economy/economicoutputandproductivity/output/datasets/businessimpactofcovid19surveybicsresults

Data Cymorth Busnes Llywodraeth Cymru:

gov.wales/coronavirus-covid-19-related-statistics-and-research#Business,economyandinnovation

Dirnad Economi Cymru
Economic Intelligence Wales



banccatblygu.cymru
developmentbank.wales

Banc Datblygu Cymru Plc (Development Bank of Cymru Plc) yw cwmni daliannol Grŵp sy'n masnachu fel Banc Datblygu Cymru. Mae'r Grŵp yn cynnwys nifer o is-gwmnïau sydd wedi'u cofrestru gydag enwau gan gynnwys y llythrennau cyntaf BDC / DBW. Mae Banc Datblygu Cymru ccc yn gwmni cyllid datblygu sy'n eiddo llwyr i Weinidogion Cymru ac nid yw wedi'i awdurdodi na'i rheoleiddio gan yr Awdurdod Rheoleiddio Darbodus (ARhD) na'r Awdurdod Ymddygiad Ariannol (AYA). Mae gan Fanc Datblygu Cymru (Development Bank of Cymru Plc) dri is-gwmni sydd wedi'u hawdurdodi a'u rheoleiddio gan yr ARhD. Sylwch nad yw Banc Datblygu Cymru ccc (Development Bank of Cymru Plc) nac unrhyw un o'i is-gwmnïau yn sefydliadau bancio nac yn gweithredu felly. Mae hyn yn golygu nad yw'r un o endidau'r grŵp yn gallu derbyn blaendaliadau gan y cyhoedd. Gellir gweld siart strwythur cyfreithiol cyflawn ar gyfer Banc Datblygu Cymru ccc yn [banccatblygu.cymru](https://www.banccatblygu.cymru).