

Dirnad Economi Cymru

Adroddiad chwarterol

Medi 2020

1. Cyflwyniad	5
2. Rhagolygon economaidd y DU a rhanbarthol	6
3. Y darlun BBaCh yng Nghymru: effeithiau Covid-19 a'r amodau newidiol sy'n llunio'r galw am gyllid	10
4. Y ddarpariaeth o gyllid ar gyfer BBaCh a chost cyllid	16
5. Gweithgaredd Banc Datblygu Cymru	23
6. Casgliadau	26
Atodiad: Adnoddau wedi'u diweddarau'n aml detholedig	27

Max Munday, Annette Roberts, Nikos Kapitsinis

Uned Ymchwil Economi Cymru, Ysgol Busnes Caerdydd
mundaymc@cf.ac.uk

Am wybodaeth bellach neu i gyflwyno adborth a chynigion ymchwil, e-bostiwch: DirnadEconomi@bancdatblygu.cymru

Mae'r SYG wedi cyngori ar gynhyrchu'r adroddiad hwn ond nid yw'n gyfrifol am y safbwyntiau na'r ystadegau a gyflwynir ac nid yw wedi dilysu'r cynnwys.

Dirnad Economi Cymru Cyfyngedig, Uned J Pentref Busnes Iâl, Ellice Way, Wrecsam, Cymru, LL13 7YL, 11001584.

Banc Datblygu Cymru ccc (Development Bank of Wales Plc) yw cwmni daliannol Grŵp sy'n masnachu fel Banc Datblygu Cymru. Mae'r Grŵp yn cynnwys nifer o is-gwmnïau sydd wedi'u cofrestru gydag enwau gan gynnwys y llythrennau cyntaf BDC / DBW. Mae Banc Datblygu Cymru ccc yn gwmni cyllid datblygu sy'n eiddo llwyr i Weinidogion Cymru ac nid yw wedi'i awdurdodi na'i reoleiddio gan yr Awdurdod Rheoleiddio Darbodus (ARhD) na'r Awdurdod Ymddygiad Ariannol (AYA). Mae gan Banc Datblygu Cymru (Development Bank of Wales Plc) dri is-gwmni sydd wedi'u hawdurdodi a'u rheoleiddio gan yr AYA. Sylwch nad yw Banc Datblygu Cymru ccc (Development Bank of Wales Plc) nac unrhyw un o'i is-gwmnïau yn sefydliadau bancio nac yn gweithredu felly. Mae hyn yn golygu nad yw'r un o'r endidau grŵp yn gallu derbyn blaendaliadau gan y cyhoedd. Gellir gweld siart strwythur cyfreithiol cyflawn ar gyfer Banc Datblygu Cymru ccc yn [bancdatblygu.cymru](#).

Mae'r ACh hwn yn cyd-daro gyda'r **argyfwng byd-eang parhaus a achosir gan bandemig Covid-19 a'r mesurau lliniaru yn dilyn hynny**. Mae'r rhan fwyaf o wledydd datblygedig wedi cofnodi cyfngiadau economaidd ar lefelau digynsail. **Rhagolwg yr Gronfa Ariannol Ryngwladol yw y bydd crebachiad blynyddol o 3% mewn CDG byd-eang yn 2020, sy'n ddyfnach nag yn yr argyfwng ariannol yn 2008/09. Mae'r Sefydliad ar gyfer Cydweithrediad a Datblygiad Economaidd (a adwaenir yn aml fel yr OECD) yn rhagweld cynnydd mewn diweithdra mewn 37 gwlad yr OECD o 5.3% yn 2019 i 9.4% yn 2020.**

Effeithiodd y pandemig ar economi'r DU a oedd eisoes yn arafu, ac mae cynhyrchu a buddsoddi yn wynebu heriau ac ansicrwydd sylweddol yn deillio o'r berthynas fasnach â'r Undeb Ewropeaidd yn y dyfodol. Mae'r amcangyfrifon CDG chwarterol diweddaraf ar gyfer Cymru hefyd yn nodi economi wan yn y misoedd cyn y pandemig. Amcangyfrifir bod CDG yng Nghymru wedi gostwng 1% yn chwarter olaf 2019, gan wneud iawn am y cynnydd o 0.7% yn Ch32019. Cafodd y dirywiad hwn ei yrru gan wasanaethau a gweithgynhyrchu.

Yn dilyn dirywiad yn CDG y DU yn y cyfnod Ch4 2019-Ch1 2020 (2%), crebachodd economi'r DU 20.4% yn y chwarter hyd at Ch2 2020, y dirywiad economaidd dyfnaf ymhlith gwledydd y G7. Mae data misol CDG y DU wedi dangos rhywfaint o adlam rhannol ym mis Mai, Mehefin a Gorffennaf wrth i'r cyfyngiadau clo gael eu llacio, er bod CDG yn dal i fod ymhell islaw'r lefelau cyn-bandemig. Fe wnaeth Banc Lloegr 'wella' ei ragolwg ar gyfer crebachiad blynyddol economi'r DU yn 2020 o 14% (rhagolwg Mai) i gyfngiad o 9.5% (rhagolwg Awst). Mae Banc Lloegr hefyd yn rhagweld cynnydd mewn diweithdra o 4% yn 2019 i 7.5% yn 2020.

Roedd y prif ffactorau sy'n gysylltiedig â chrebachiad economaidd y DU yn cynnwys dirywiad mewn buddsoddiad busnes yn y DU, gyda chwymp chwarterol o 33% yn Ch22020, a'r dirywiad mewn defnydd preifat, a ostyngodd 23.1% yn y chwarter i Ch2 2020.

Mynegeion allbwn Cymru yn dirywio yn Ch1 2020

Mynegai allbwn cynhyrchu a welodd y dirywiad mwyaf, gan ostwng o 104.3 yn Ch4 2019 i 90.7 yn Ch1 2020. Dirywiodd mynegai gwasanaethau'r farchnad o 106.9 yn Ch4 2019 i 103.5 yn Ch1 2020. Ar ôl dau chwarter yn olynol o dwf cadarnhaol, gostyngodd y mynegai adeiladu ychydig o 125 yn Ch4 2019 i 124.5 yn Ch1 2020.

Yn ôl *Arolwg Effaith Busnes SYG COVID-19*, o ganol mis Mai i ddiwedd mis Gorffennaf tra **roedd cyfradd y cwmnïau sy'n dal i fasnachu yng Nghymru yn uchel, y broblem fwyaf arwyddocaol oedd yr effaith ar drosiant, er bod arwyddion pwysig o welliant yn y ddau faes. Parhaodd tua 80% o gwmnïau Cymru i fasnachu yn y cyfnod rhwng 18 - 31 Mai. Cododd cyfradd y cwmnïau o Gymru a arolygwyd a barhaodd i fasnachu yn raddol i 94% yng nghyfnod yr arolwg 13 - 26 Gorffennaf, cyfradd sy'n agos at gyfartaledd y DU. O ganol mis Mai i ganol mis Mehefin, nododd dros 60% o'r cwmnïau a arolygwyd yng Nghymru ostyngiad mewn trosiant, gydag un o bob pedwar o BBaCh yn nodi crebachiad mwy na 50%. Serch hynny, fe wellodd y darlun yng Nghymru yn raddol. Gostyngodd canran y cwmnïau a arolygwyd yng Nghymru a nododd gwmp mewn trosiant i 55% ar gyfartaledd o ganol mis Mehefin i ddiwedd mis Gorffennaf, gyda 15% o BBaCh yn nodi crebachiad mwy na 50%.**

Mae'r dirywiad economaidd a achoswyd gan y pandemig yn dilyn blwyddyn pan roedd llawer o BBaCh Cymru wedi nodi twf. Yn ôl *Monitor Cyllid BBaCh BVA BDRC 2019*, cynyddodd cyfran y BBaCh a arolygwyd yng Nghymru a gofnododd dwf o 35% yn 2018 i 41% yn 2019, yn uwch nag yn Llundain (35%) a'r Alban (39%).

Crynodeb Gweithredol

Mae'r galw am gredyd wedi parhau i gynyddu. Roedd mwy nag un o bob pedwar cwmni (26.8%) a gafodd eu harolygu yn yr Arolwg Effaith Busnes COVID-19 SYG yng Nghymru naill ai heb gronfeydd wrth gefn neu gydag arian parod yn weddill am 3 mis o weithgaredd busnes. Nododd *Monitor Cyllid BBaCh BVA BDRC Ch2 2020* fod 31% o BBaCh Cymru a arolygwyd yn canfod problemau llif arian a phroblemau gyda thaliadau hwyr fel rhwystr mawr i dwf busnes. Yn ôl yr un adroddiad, cynyddodd y cyfran BBaCh Cymru a gyfwelwyd nad oeddent yn defnyddio cyllid ond a oedd yn bwriadu gwneud cais o 1% yn Ch3-4 2019 a 5% yn Ch1 2020, i 7% yn Ch2 2020. Mae *Monitor Cyllid BBaCh BVA BDRC Ch2 2020* yn dangos bod cyfran y BBaCh o Gymru sy'n defnyddio cyllid a oedd yn poeni am eu gallu i ad-dalu wedi cynyddu o 18% yn Ch1 2020 i 30% yn Ch2 2020.

Er bod amodau busnes yn wael, mae credyd ar gael yn haws ac yn rhatach nag yn argyfwng economaidd 2008/09 oherwydd y cwmp sylweddol yng nghyfraddau llog Banc Lloegr a'r ymyriadau polisi i frwydro yn erbyn effeithiau Covid-19. Gostyngodd y cyfraddau llog cyfartalog ar fenthyciadau i BBaCh y DU o 3.36% ym mis Chwefror i 2.82% ar ddiwedd Mehefin 2020. **Mae'r dirywiad mewn cyfraddau llog a chyflwyniad cynlluniau cymorth llywodraeth y DU yn gysylltiedig â chynnydd sydyn yng nghyfradd twf blynyddol benthyciadau i BBaCh y DU o 1.1% ym mis Ebrill i 11.9% ym mis Mai a 17.4% ym mis Mehefin 2020.** Mae'r cynnydd sylweddol mewn benthycia yn cael ei adlewyrchu yng nghanfyddiadau *Monitor Cyllid Busnesau BBaCh BVA BDRC Ch2 2020* sy'n dangos bod canrannau'r rhai nad ydynt yn fenthycwyr parhaol yng Nghymru wedi gostwng o 56% yn Ch1 2020 i 31% yn Ch2 2020.

Mae cynlluniau llywodraeth y DU a Chymru, a sefydlwyd yng ngwanwyn 2020, wedi hwyluso cyflenwad o gredyd. Yn y cyfnod hyd at 7 Awst, derbyniodd BBaCh sydd wedi'u lleoli yng Nghymru fenthyciadau gwerth £303m o'r Cynllun Benthyciad Ymyrryd ar Fusnes Coronafirws, a £1.11bn o'r Cynllun Benthyciad Bownsio Yn Ôl (y 10fed uchaf ledled y DU). Cymeradwyodd Cronfa Cydnerthedd Economaidd Llywodraeth Cymru (Cam 1) 6,946 o grantiau i BBaCh, gwerth £124.4m.

Er gwaethaf yr amodau busnes gwael, mae statws risg credyd wedi gwella ar gyfer BBaCh Cymru ym mis Gorffennaf. **Syrthiodd cyfran y BBaCh Cymru sy'n dod o fewn y grŵp Risg Uchel o 6.5% ym mis Mehefin i 3.1% ym mis Gorffennaf 2020.** Gwelwyd cynnydd yng nghyfran BBaCh Cymru yn y risg Arferol, Sefydlog a Diogel yn hanner cyntaf 2020. Adlewyrchwyd y gwelliant hwn ym mhob sector economaidd, gydag adeiladu, gwestai a bwytaï, yn ogystal â chludiant a thelathrebu yn cofnodi'r cynnydd mwyaf yn y categori Diogel. Er bod hyn yn newyddion cadarnhaol i BBaCh Cymru, dylid cymryd gofal wrth ddehongli data misol gyda rhywfaint o gyfnewidioldeb yn y data o fis i fis yn amlwg.

Yn chwarter cyntaf 2020/21, gwnaeth Banc Datblygu Cymru 1,434 o fuddsoddiadau. Dyrannodd Cynllun Benthyciad Busnes COVID-19 Cymru bron i £86 miliwn i fwy na 1,300 o fusnesau rhwng Ebrill a Mehefin 2020, gyda'r Gronfa'n cau gyda £92 miliwn wedi'i fuddsoddi. **Roedd gwerth buddsoddiadau newydd a wnaed gan Fanc Datblygu Cymru yn ystod chwarter cyntaf y flwyddyn ariannol 2020/21 i gyfanswm o bron i £109m, i fyny o £ 33.6m yn Ch4 2019 / 20, £26.9m yn Ch3 2019 / 20 a £21.9m yn Ch2 2019 / 20. Fe greodd y 1,434 o fuddsoddiadau yn Ch1 2020 / 21 139 a diogelu 15,354 o swyddi, i fyny o 1,103 o swyddi a grëwyd neu a ddiogelwyd yn Ch4 2019 / 20, 658 yn Ch3 2019 / 20 a 445 yn Ch2 2019 / 20.**

Dyma *Adroddiad Chwarterol (ACh) cyntaf DEC* ar gyfer blwyddyn ariannol 2020/21, ac mae'n nodi dechrau trydedd flwyddyn gweithgaredd dadansoddol *Dirnad Economi Cymru*. Mae archwilio BBaCh a'u mynediad at gyllid yn gynyddol bwysig yng nghanol pandemig Covid-19, y polisiau lliniaru dilynol, a'r cynnwrf economaidd byd-eang mawr sydd wedi digwydd o ganlyniad. Yn Ch2 2020, aeth economi'r DU a'r byd-eang i mewn i ddirwasgiad, gyda chynnydd mewn diweithdra, a llawer o weithwyr yn cael eu cefnogi gan gynllun seibiant llywodraeth y DU.

Cyhoeddwyd *Adroddiad Blynyddol DEC* ar gyfer 2019/20 ym mis Mehefin 2020¹ a rhoddodd sylwebaeth ar effeithiau economaidd y pandemig sy'n dod i'r amlwg. Mae'r ACh hwn yn adeiladu ar y dadansoddiad hwnnw i ymgorffori data ychwanegol, gan gynnwys y data sy'n gysylltiedig â'r cyfnod ôl-gloi cynnar. Mae adrannau 2-4 o'r adroddiad hwn yn darparu cyd-destun macro-economaidd y DU a Chymru y mae BBaCh Cymru yn gweithredu ynddo, ynghyd â dadansoddiad o effeithiau cefnogaeth y llywodraeth i gwmnïau a ffactorau sy'n ymwneud â'r galw am, a'r cyflenwad o a chost cyllid BBaCh. Amcanion yr adrannau hyn yw deall:

- Ffactorau macro-economaidd sy'n llunio'r galw am gyllid BBaCh yng Nghymru.
- Tueddiadau yn nhwf BBaCh, busnesau newydd a rhagolygon goroesi busnes yng Nghymru.
- Cyflenwad cyllid i BBaCh yng Nghymru.
- Y symiau a'r mathau o fenthyca /

buddsoddi mewn BBaCh Cymru, yn enwedig yng nghyd-destun Covid-19.

Mae Adran 5 yn crynhoi gweithgareddau Banc Datblygu Cymru yng nghyd-destun ffactorau sy'n effeithio ar y galw am, a'r cyflenwad o, gyllid i BBaCh Cymru. I grynhoi, mae'r ACh yn nodi:

- Y defnydd o gronfeydd Banc Datblygu i ariannu BBaCh Cymru, a pha fathau o fentrau a diwydiannau sy'n cael eu cefnogi.
- Dosbarthiad daearyddol buddsoddiad BBaCh o amgylch Cymru.

Mae'r adroddiad hwn yn seiliedig i raddau helaeth ar ddata sydd ar gael i'r cyhoedd (a adroddir yn gyffredinol mewn blynyddoedd calendr) ynghyd â dadansoddiad arbennig o ddata a ddarperir gan Fanc Datblygu Cymru (a adroddir yn bennaf mewn blynyddoedd ariannol). Oherwydd gwahaniaethau mewn cyfnodau adrodd, bydd rhywfaint o gam gymharu amserol rhwng data yn yr adroddiad hwn. Gall data economaidd sy'n ymwneud ag effeithiau ac ymyriadau Covid-19 newid yn gyflym. Felly mae sefydlu darlun economaidd amserol o effeithiau ar draws tirwedd BBaCh Cymru yn arbennig o heriol.

¹ Gweler https://developmentbank.wales/sites/default/files/2020-06/EIW%20Annual%20Report%20ENG_FINAL.pdf

Mae argyfwng Covid 19 wedi arwain at bolisiau lliniaru a mesurau cloi digynsail, gydag effeithiau aflonyddgar sylweddol ar weithgaredd economaidd, ynghyd â chwympiadau sydyn yn nefnydd aelwydydd a busnes.

Rhagolwg y Gronfa Ariannol Ryngwladol (CARh) yw y bydd crebachiad 3% mewn CDG byd-eang yn 2020, yn ddyfnach na'r hyn a ddigwyddodd yn argyfwng ariannol 2008/09.

Cofnododd economi'r UD grebachiad chwarterol o 8.4% yn Ch2 2020 a chrebachiad blynyddol o 33% wrth gymharu Ch2 2020 â Ch2 2019, sef y dirywiad dyfnaf ers i gofnodion ddechrau ym 1947. Gostyngodd CDG Japan 7.8% yn y chwarter i Ch2 2020, ac gan 27.8 % rhwng Ch2 2019 a Ch2 2020. **Mae'r Sefydliad ar gyfer Cydweithrediad a Datblygiad Economaidd (yr OECD) yn rhagweld cynnydd mewn diweithdra yn 37 o wledydd yr OECD o 5.3% yn 2019 i 9.4% yn 2020.**²

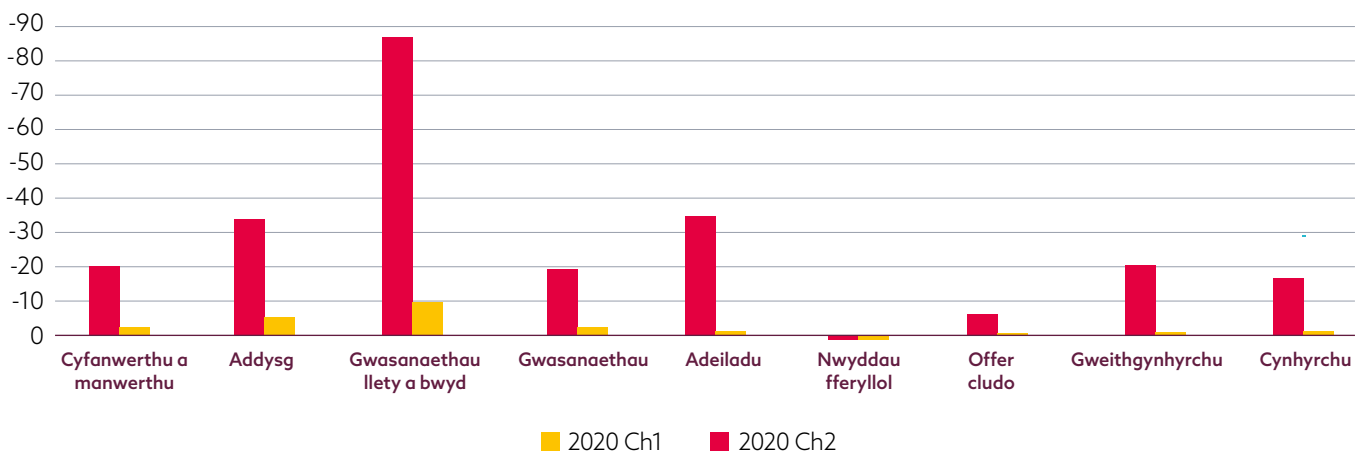
Yn Ch2 2020 cofnododd economi'r DU y crebachiad chwarterol mwyaf ers i gofnodion tebyg ddechrau.

Mae'r dirywiad yn CDG y DU yn Ch2 2020 yn dilyn crebachiad sylweddol yn Ch1 2020. Yn flynyddol, crebachodd CDG y DU 21.7% yn y flwyddyn hyd at Ch2 2020, gydag amcangyfrif o ostyngiad o 20.4% rhwng Ch1 2020-Ch2 2020, sef y crebachiad chwarterol mwyaf ers i gofnodion chwarterol y Swyddfa Ystadegau Gwladol (SYG) ddechrau.³ Ym mis Ebrill yn unig amcangyfrifir bod CDG y DU wedi cofnodi dirywiad misol o 20%, y cwmp uchaf erioed er 1997 pan ddechreuodd cofnodion misol tebyg.

Er gwaethaf gwariant aelwydydd yn crebachu 23.1% yn y chwarter hyd at Ch2 2020, bu rhywfaint o adlam yn rhannol yn CDG y DU wrth i'r cyfyngiadau clo lacio. Cynyddodd CDG misol y DU ym mis Mai, Mehefin a Gorffennaf 2020, fodd bynnag 'mae'n rhaid i economi'r DU wneud iawn am bron i hanner y CDG a gollwyd ers dechrau'r pandemig⁴. Gan dybio na osodir unrhyw gyfyngiadau clo pellach, rhagwelodd Banc Lloegr gynnydd chwarterol o 4.5% yn CDG y DU ar gyfer Ch3 2020.⁵

Ffigur 1.

% newidiadau chwarterol mewn allbwn mewn sectorau dethol o economi'r DU



Ffynhonnell: Bwletinau CDG Chwarterol SYG

² OECD (2020) OECD Employment Outlook 2020: Worker Security and the COVID-19 Crisis. Paris: OECD

³ www.ons.gov.uk/economy/grossdomesticproductgdp/bulletins/gdpfirstquarterlyestimateuk/latest

⁴ Gweler www.ons.gov.uk/economy/grossdomesticproductgdp/bulletins/gdpmonthlyestimateuk/july2020 Rhan 1.

⁵ www.bankofengland.co.uk/-/media/boe/files/monetary-policy-report/2020/august/monetary-policy-report-august-2020.pdf

Crebachodd pob prif sector o economi'r DU yn y chwarter hyd at Ch2 2020 (Ffigur 1). Mae'r diwydiannau sydd wedi bod fwyaf agored i'r cyfyngiadau a osodwyd oherwydd Covid-19 wedi profi'r cwmpïadau mwyaf sydyn mewn allbwn. Er enghraifft, gostyngodd allbwn mewn gwasanaethau llety a bwyd yn y DU 86.7% yn y chwarter hyd at Ch2 2020. Cynyddodd allbwn yn y chwarter hyd at Ch2 2020 mewn cynhyrchion fferyllol (0.7%), sydd â chysylltiad agos â'r galwadau pandemig ac iechyd y cyhoedd. Yn dilyn y crebachu economaidd, gostyngodd prisiau tai yn y DU (0.1%) yn y flwyddyn hyd at fis Mehefin 2020, y cwmp blyneddol cyntaf ers 2012.⁶ Gostyngodd prisiau tai 1.4% yn y mis hyd at fis Mehefin 2020, wrth adlamu ym mis Gorffennaf 2020 gyda chynnydd o 1.7%.⁷ Ym mis Awst 2020, yn ôl mynegai Halifax, cofnododd prisiau tai gynnydd o 5.2% ym mis Awst 2020 o'i gymharu ag Awst 2019.⁸

Mae marchnadoedd llafur y DU wedi cael effeithiau sylweddol gan fod y galw is am gynhyrchion a gwasanaethau wedi peri i gwmnïau leihau oriau gwaith a diswyddo neu roi gweithwyr ar y cynllun seibiant. Cynyddodd diweithdra yn y DU o 3.8% yn Ch4 2019 i 3.9% yn Ch1 2020 ac arhosodd ar yr un lefel yn Ch2 2020. Yng Nghymru, bu cynnydd chwarterol o 0.3% yn y gyfradd ddiweithdra, gan gyrraedd 3.2% yn Ch1 2020, ond yna gostyngodd y gyfradd ddiweithdra i 2.7% yn Ch2 2020. Bydd y ffigurau hyn wedi dylanwadu ar y ffigurau hyn sydd wedi amddiffyn rhai gweithwyr rhag diweithdra, tan ddiwedd y cynllun sydd wedi'i osod ar gyfer mis Hydref ar hyn o bryd.⁹ Gwelwyd y gostyngiad chwarterol uchaf erioed mewn hunangyflogaeth yn yr ail chwarter, gan ostwng o 4.998 miliwn yn Ch1 2020 i 4.670 miliwn yn Ch2 2020.¹⁰

Mae dangosyddion o ran cyflwr iechyd marchnad lafur y DU hefyd i'w cael mewn niferoedd ar hawlwyr budd-daliadau cysylltiedig â diweithdra a nifer y diswyddiadau. Erbyn dechrau mis Medi 2020, roedd mwy na 194,000 o ddiswyddiadau wedi'u cyhoeddi yn y DU¹¹ a hawliodd tua 2.7m o bobl fudd-daliadau diweithdra, gyda mwy na 9.6m o swyddi wedi cael eu rhoi ar y cynllun seibiant.¹² Ym mis Gorffennaf 2020, cyrhaeddodd nifer y bobl yng Nghymru sy'n hawlio budd-daliadau cysylltiedig â diweithdra 120,900 neu 8%¹³ o'r gweithlu, cynnydd o oddeutu 1,800 o bobl o'i gymharu â Mai 2020.¹⁴ Mae angen bod yn ofalus gwrth ymdrin gydag unrhyw ddehongliadau yma, gan na ellir sefydlu'r duedd sylfaenol 'wir' eto gyda'r cynllun seibiant yn dal i fod ar waith.

Roedd cyfanswm gwerth yr hawliadau am y cynllun seibiant yn y DU yn £35.4bn hyd at ganol Awst 2020. Gwnaeth mwy na 1.16m o gyflogwyr gais am y cynllun, ac yr oedd 99.2% ohonynt yn BBaCh.¹⁵ Ledled y DU, roedd cwmnïau a wnaeth y nifer fwyaf o geisiadau am y cynllun seibiant mewn sectorau fel cyfanwerthu a manwerthu (178,000 o gwmnïau), adeiladu (174,000 o gwmnïau) a gweithgareddau proffesiynol, gwyddonol a thechnegol (150,000 o gwmnïau). Rhwng 30 Mawrth a 31 Gorffennaf 2020, mae tua 400,000 o swyddi wedi cael eu rhoi ar y cynllun seibiant yng Nghymru, sy'n hafal i 30.6% o gyfanswm y gyflogaeth, a gyda'r ganran hon yn agos at ffigurau ar gyfer rhanbarthau eraill y DU.

⁶ www.nationwide.co.uk/-/media/MainSite/documents/about/house-price-index/2020/Jun_Q2_2020.pdf

⁷ www.nationwide.co.uk/-/media/MainSite/documents/about/house-price-index/2020/Jul_2020.pdf

⁸ www.halifax.co.uk/media-centre/house-price-index.html

⁹ Oherwydd y cynllun seibiant, mae'r ffigurau ar ddiweithdra yn gyfnewidiol a dylid eu trin yn ofalus.

¹⁰ www.ons.gov.uk/employmentandlabourmarket/peopleinwork/employmentandemployeetypes/bulletins/uklabourmarket/august2020

¹¹ www.theguardian.com/world/2020/jul/31/uk-coronavirus-job-losses-the-latest-data-on-redundancies-and-furloughs

¹² www.gov.uk/government/collections/hmrc-coronavirus-covid-19-statistics

¹³ Ystadegau arbrol. Mae'r data ar gyfer Gorffennaf 2020 yn rhai dros dro.

¹⁴ stats.wales.gov.wales/Catalogue/Business-Economy-and-Labour-Market/People-and-Work/Unemployment/Claimant-Count/seasonallyadjustedclaimantcount-by-ukcountry-englishregion-variable-month

¹⁵ www.gov.uk/government/publications/coronavirus-job-retention-scheme-statistics-august-2020/coronavirus-job-retention-scheme-statistics-august-2020

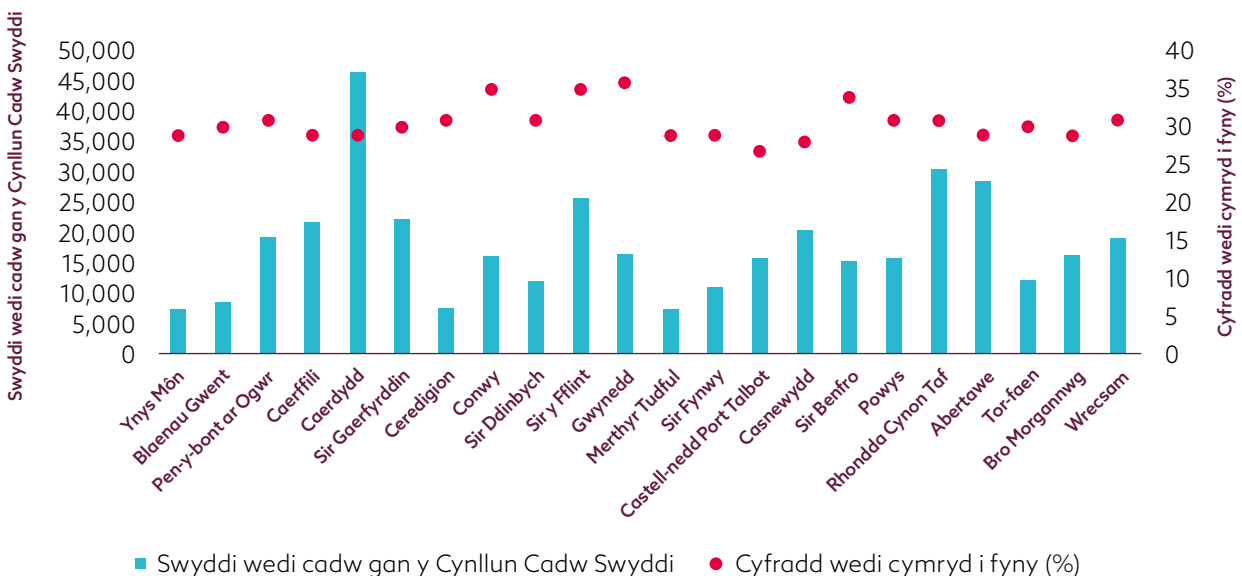
Gwynedd yn cofnodi'r gyfradd uchaf fanteisiodd ar y cynllun seibiant yng Nghymru.

Yng Nghymru, Gwynedd oedd gan y gyfradd gyflogaeth uchaf a fanteisiodd ar y cynllun seibiant ar 36% o gyflogaeth (dilynir hynny'n agos gan Sir y Fflint (35%) a Sir Benfro (34%)), a Chaerdydd welodd y nifer uchaf o swyddi yn cael eu rhoi ar y cynllun seibiant, gyda 46,800 o'r gyflogaeth wedi cael eu rhoi ar y cynllun seibiant. Mae'n anodd esbonio gwahaniaethau bach yn y gyfradd ond gallent adlewyrchu'n rhannol y cyfrandaliadau mwy o ddiwydiannau mewn ardaloedd awdurdodau lleol y gwyddys eu bod wedi elwa fwyaf o gefnogaeth y cynllun seibiant (gweler isod). Nid yw'r amrywiadau awdurdod lleol yn y gyfradd mor fawr â hynny.

Y sector cyfanwerthu a manwerthu oedd â'r nifer fwyaf o swyddi dan bwysau yng Nghymru rhwng 30 Mawrth a 31 Gorffennaf 2020 (76,900 o swyddi, 42% o gyfanswm cyflogaeth yn y sector), ac yna llety a bwyd (74,500 o swyddi, 78% o gyfanswm cyflogaeth yn y sector) a gweithgynhyrchu (55,200 o swyddi, 42% o gyfanswm cyflogaeth yn y sector). Y sector llety a bwyd yng Nghymru oedd â'r gyfradd gyflogaeth uchaf o dan y cynllun seibiant (78%), uwchlaw'r celfyddydau, adloniant, hamdden a gwasanaethau eraill (77%) ac adeiladu (62%).

Ffigur 2.

Cyfradd y gyflogaeth a gymerodd fantais o'r cynllun seibiant ymhlith awdurdodau lleol Cymru - 31 Gorffennaf 2020



Ffynhonnell: Ystadegau Cynllun Cadw Swydd Covid Llywodraeth y DU

Er gwaethaf y dirywiad economaidd yn hanner cyntaf 2020, gwelodd Banc Lloegr ei ragolwg ar gyfer economi'r DU yn 2020 o grebachiad o 14% (rhagolwg Mai) i ddirywiad o 9.5% (rhagolwg Awst), ac yna adlam yn 2021 o 9%.¹⁶ Mae Banc Lloegr yn rhagweld cynnydd mewn diweithdra o 4% yn 2019 i 7.5% yn 2020 (o'i gymharu â'r rhagfynegiad o 8% ar gyfer 2020 a wnaed ym mis Mai). Mae cryn ansicrwydd ynghylch y rhagolygon a wnaed yn ystod newidiadau mor fawr mewn gweithgaredd economaidd, ac wrth ystyried a yw ail don bosibl yn cael ei hystyried ai peidio. Mae rhywfaint o 'greithio' parhaol o ragolygon economaidd tymor hir yn debygol o ganlyniad i'r pandemig a'r gwariant cyhoeddus sylweddol sydd eisoes wedi'i ymrwymo ac y bydd ei angen yn y dyfodol.

Nid yw effeithiau'r pandemig wedi cael eu cipio eto gan amcangyfrifon CDG chwarterol (arbrofol) Cymru. Mae'r ffigurau diweddaraf sydd ar gael, ar gyfer Ch4 2019, yn dangos dirywiad chwarterol o 1%, yn dilyn cynnydd o 0.7% yn y chwarter i Ch3 2019, a dirywiad o 0.1% yn y chwarter i Ch2 2019.¹⁷ Gostyngodd CDG yng Nghymru 0.5% yn y cyfnod Ch4 2018-Ch4 2019. Cafodd y cwmp yn CDG Cymru ei yrru'n bennaf gan ostyngiadau chwarterol CDG yn y sectorau gwybodaeth, addysg, gweithgynhyrchu yn ogystal â chyfanwerthu a manwerthu yn Ch4 2019. Yn cyferbynnu hynny, cofnododd llety a gweithgareddau bwyd, gwasanaethau ariannol ac yswiriant, ynghyd â thrafnidiaeth a storio dwf cadarnhaol yn y chwarter hyd at Ch4 2019. Er bod twf economaidd mewn rhai sectorau, mae'r ffigurau hyn ar gyfer chwarter olaf 2019 yn dangos economi yng Nghymru a oedd eisoes yn dirywio, ac yn llai abl i wrthsefyll digwyddiadau 2020.

Plymiodd buddsoddiad busnes y DU yn Ch2 2020.

Yn dilyn dirywiad chwarterol o 0.5% yn Ch4 2019 a newid sero yn y chwarter i Ch1 2020, plymiodd buddsoddiad busnes y DU 31.4% yn y chwarter hyd at Ch2 2020, sef y cwmp dyfnaf a gofnodwyd. Ar gyfer dibenion cymharu, y cwmp priodol mewn buddsoddiad busnes oedd 8.1% yn y chwarter

hyd at Ch1 2009, yng nghanol argyfwng ariannol byd-eang 2008/09. Mae Banc Lloegr yn rhagweld, o dan ei 'senario enghreifftiol', y bydd y DU yn gweld buddsoddiad busnes yn gostwng 26% yn 2020 o'i gymharu â 2019, ond yna'n codi 19% yn 2021 a 12% yn 2022.¹⁸

¹⁶ www.bankofengland.co.uk/-/media/boe/files/monetary-policy-report/2020/august/monetary-policy-report-august-2020.pdf

¹⁷ www.ons.gov.uk/economy/grossdomesticproductgdp/bulletins/gdpukregionsandcountries/octobertodecember2019

¹⁸ www.bankofengland.co.uk/-/media/boe/files/monetary-policy-report/2020/may/monetary-policy-report-may-2020

Y darlun BBaCh yng Nghymru:

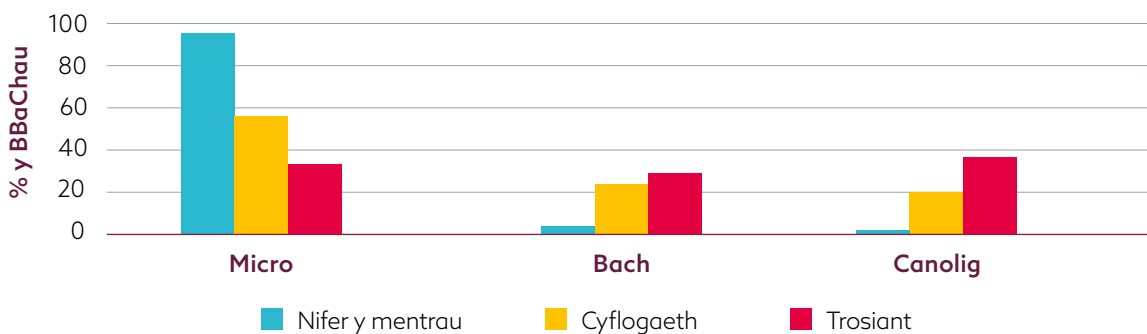
effeithiau Covid-19 a'r amodau newidiol sy'n llunio'r galw am gyllid

Yn debyg i economi'r DU, cwmnïau micro yw'r grŵp BBaCh mwyaf yng Nghymru. Amcangyfrifir bod 95.6% o BBaCh Cymru yn ficro-gwmnïau yn 2019, 3.6% yn fach, a 0.8% yn ganolig eu maint¹⁹ (Ffigur 3). Cyfraniad microfusnesau i gyflogaeth BBaCh yng

Nghymru oedd 56% yn 2019, gyda chwmnïau bach yn cyfrif am 24% a maint canolig am 20% o gyflogaeth. Mae'r rhain yn ffigurau dros dro a byddant yn destun diwygiadau posibl a gynhwysir yn ACh2 yn ystod 2020/21.

Ffigur 3.

BBaCh yng Nghymru yn ôl Band Maint (% , 2019)



Ffynhonnell: Stats Cymru, Strwythur busnes yng Nghymru yn ôl band maint a mesur (data dros dro)

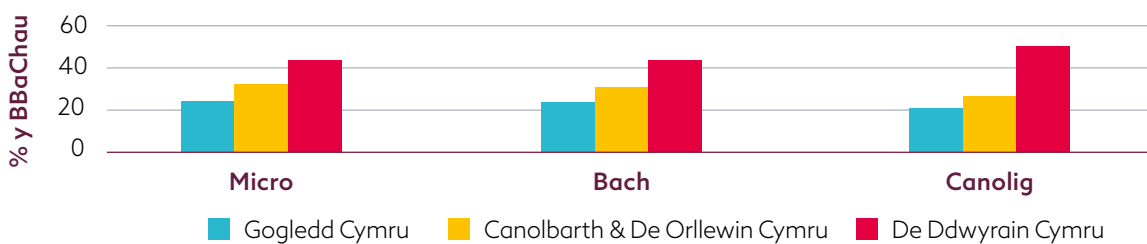
De Ddwyrain Cymru oedd â'r crynodiad uchaf o BBaCh ym mhob band maint yn 2019.

Nid yw'r cwmnïau ym mhob band maint a sector wedi'u dosbarthu'n gyfartal ledled Cymru, gyda hyn o bosibl yn awgrymu bod effeithiau Covid-19 a'r polisiâu lliniaru dilynol yn debygol o fod yn anwastad yn sectoraidd.

Mae Ffigur 4 yn dangos, yn 2019, bod dros 40% o gwmnïau Cymru ym mhob band maint (micro, bach a chanolig) wedi'u lleoli yn Ne Ddwyrain Cymru.

Ffigur 4.

Cyfrif BBaCh yng Nghymru,% yn ôl rhanbarth a band maint (2019)



Ffynhonnell: Stats Cymru, Mentrau yn ôl band maint, ardal a blwyddyn (data dros dro)

¹⁹ Cyhoeddir data Llywodraeth Cymru trwy blatfform StatsCymru. Mae'r ddogfen Ffynhonnell yma gov.wales/sites/default/files/statistics-and-research/2019-12/size-analysis-active-businesses-2019-503.pdf

BBaCh y sector cynhyrchu oedd â'r maint cyfartalog mwyaf yn 2019.

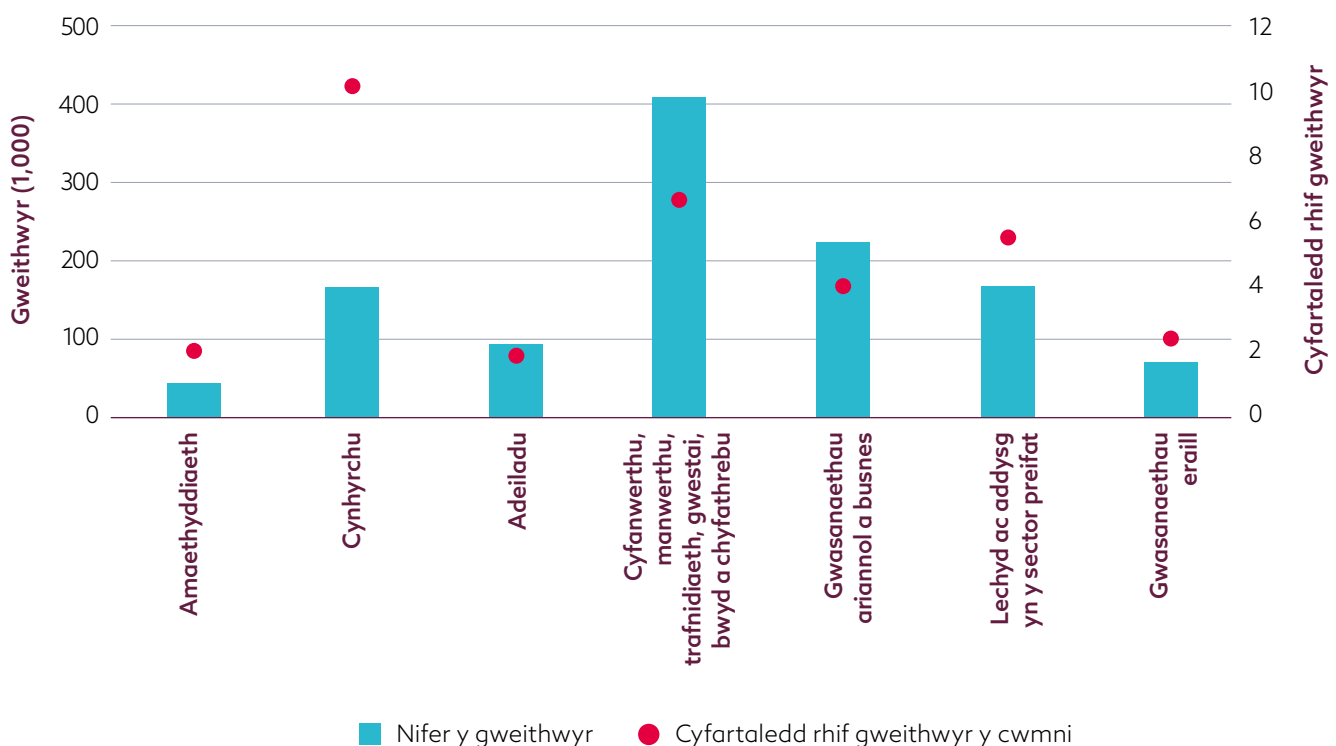
Roedd gan BBaCh yn y sector cynhyrchu y maint cyfartalog mwyaf yng Nghymru yn 2019, gyda 10 gweithiwr ar gyfartaledd i bob cwmni. Dilynir BBaCh y sector cynhyrchu gan y sector cyfanwerthol (6.5 o weithwyr) a gwasanaethau iechyd ac addysg y sector preifat (5.5 o weithwyr).

Mae cyfranddaliadau gweithgaredd diwydiant ymhlith y sylfaen BBaCh yng Nghymru yn bwysig gan y bydd effeithiau'r pandemig yn

amrywio ar draws y gwahanol sectorau o weithgaredd economaidd, yn ôl graddau amlygiad pob sector i'r polisiau cloi. Er enghraifft, ledled y DU, disgwylir i gwmnïau mewn llety a bwyd, yn ogystal â chyfanwerthu a manwerthu fod y rhai yr effeithir arnynt waethaf gan y broses cloi. Yng Nghymru, y sector cyfanwerthu, manwerthu, llety a bwyd oedd â'r gyflogaeth BbaCh uchaf yn 2019 (Ffigur 5), gyda dros 400,000 o weithwyr, ac yna gwasanaethau ariannol a busnes (227,000).

Ffigur 5.

Nifer y Gweithwyr yn ôl Sector (2019)



Ffynhonnell: Stats Cymru, Mentrau yn ôl diwydiant (SIC2007), band maint ac ardal (data dros dro)

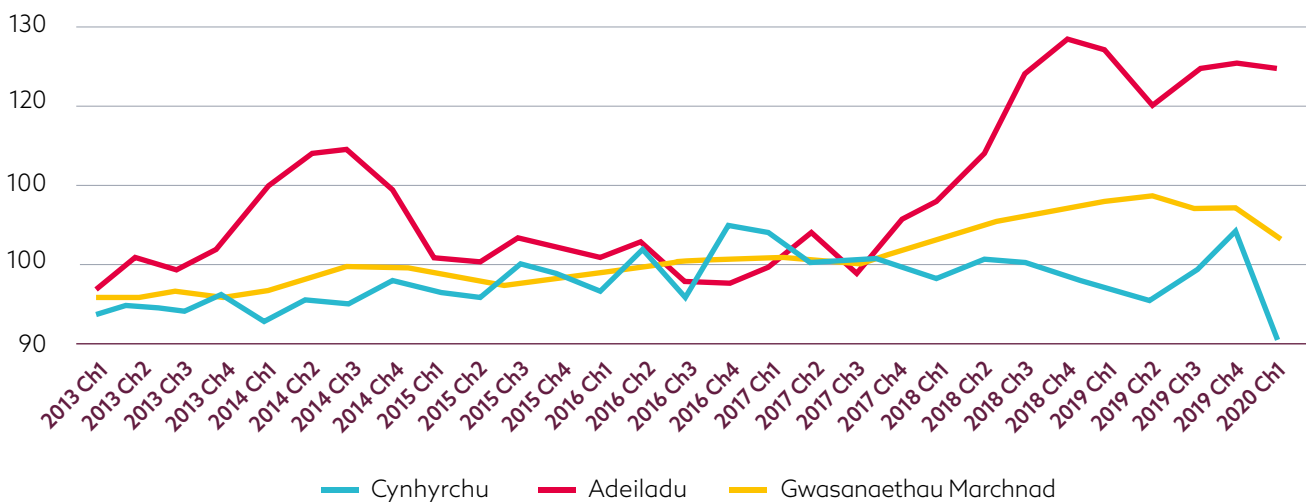
Gostyngiadau mewn twf allbwn ar draws y sectorau cynhyrchu, adeiladu a gwasanaethau marchnad yn Ch1 2020.

Mae Ffigur 6 yn dangos y symudiad chwarterol ym mynegeion Cymru o allbwn mewn gwasanaethau cynhyrchu, adeiladu a marchnad rhwng Ch1 2013 a Ch1 2020. Cipio effaith gychwynnol y pandemig, a chadarnhau'r rhagfynegiadau a wnaed yn *Adroddiad Blynyddol Dirnad Economi Cymru 2019/20*, mae allbwn yn yr holl sectorau hyn yn segur. Mae'r mynegai allbwn cynhyrchu yn dangos y dirywiad mwyaf serth, gan ostwng o 104.3 yn Ch4 2019 i 90.7 yn Ch1 2020, sydd bron 10% yn is na'i werth mynegai blwyddyn sylfaen 2016. Yn y sector cynhyrchu, roedd y diwydiannau yr effeithiwyd arnynt yn arbennig yn cynnwys offer

trafnidiaeth (y mynegai yn disgyn o 105.4 yn Ch4 2019 i 87.7 yn Ch1 2020), metelau sylfaenol a chynhyrchion metel (o 86.8 yn Ch4 2019 i 70.7 yn Ch1 2020) a diwydiannau peirianeg a chysylltiedig (o 109.3 yn Ch4 2019 i 93.9 yn Ch1 2020). Dirywiodd mynegai gwasanaethau'r farchnad yng Nghymru am drydydd chwarter yn olynol yn dilyn pum chwarter yn olynol o dwf cadarnhaol, gan ostwng o 106.9 yn Ch4 2019 i 103.5 yn Ch1 2020. Gostyngodd y mynegai allbwn adeiladu ychydig yn unig ar ôl dau chwarter yn olynol o dwf cadarnhaol, gan ostwng o 125 yn Ch4 2019 i 124.5 yn Ch1 2020.

Ffigur 6.

Mynegeion allbwn Cymru: tueddiadau Ch1 2013 - Ch1 2020 (2016 = 100)



Ffynhonnell: [Stats Cymru, Mynegeion Cynhyrchu ac Adeiladu Cymru \(2016 = 100\) yn ôl adran a blwyddyn a Mynegai Gwasanaethau'r Farchnad \(2016 = 100\) yn ôl blwyddyn ac ardal](#)

Effeithiau cychwynnol polisïau pandemig Covid-19 a pholisïau lliniaru dilynol.

Ar ôl cyflwyno pum ton gyntaf Arolwg Effaith Busnes COVID-19 y SYG bob pythefnos yn *Arolwg Blynyddol Dirnad Economi Cymru 2019/20*, mae'r ACh1 2020/21 hwn yn cyflwyno pum ton nesaf yr Arolwg, er mwyn nodi'r effeithiau busnes parhaus o'r pandemig. Yn ôl *Arolwg Effaith Busnes SYG COVID-19*²⁰ roedd y rhan fwyaf o gwmnïau Cymru yn masnachu yn ystod y cyfnod pan laciwyd y mesurau cloi. Amcangyfrifir bod 78% o'r cwmnïau a arolygwyd yng Nghymru wedi parhau i fasnachu tan ganol mis Mai, a pharhaodd 80% o gwmnïau i fasnachu yn y cyfnod rhwng 18 – 31 Mai. Cododd cyfradd y cwmnïau o Gymru a arolygwyd a oedd yn parhau i fasnachu i 94.1% yn yr arolwg am y cyfnod rhwng 13 a 26 Gorffennaf (cyfartaledd y DU, 93.7%). Mae ymchwil wedi datgelu bod mentergarwyr o grŵp Du, Asiaidd, neu Leiafrifoedd Ethnig (a adwaenir fel BAME) wedi cael eu heffeithio'n sylweddol gan yr argyfwng iechyd ac economaidd, yn ogystal â'r polisïau lliniaru dilynol, gyda'r materion pwysicaf yn ymwneud â llif arian a hylifedd eu busnes.²¹

Canfuwyd bod tua 5% o'r cwmnïau a arolygwyd yng Nghymru rhwng 13 a 26 Gorffennaf wedi cau dros dro neu wedi seibio masnachu dros dro (cyfartaledd y DU, 5.7%). Mae'r rhan fwyaf o'r cwmnïau sy'n dal i fod ar gau dros dro yng Nghymru yn yr arolwg diweddaraf (13 – 26 Gorffennaf) wedi bod ym maes llety, hamdden ac addysg.

Mae effaith Cynlluniau'r Llywodraeth wedi bod yn hanfodol i ganiatáu i gwmnïau oroesi. Yn wir, yn ôl data o gronfa ddata busnes FAME,²² roedd nifer y diddymiadau

a'r datodiadau ymysg BBaCh yng Nghymru yn y cyfnod rhwng Ionawr ac Awst 2020 yn llawer is nag yn y cyfnod rhwng Ionawr ac Awst 2019 (547 o'i gymharu ag 889).

Er bod mwyafrif llethol y cwmnïau wedi parhau i fasnachu, mae *Arolwg Effaith Busnes COVID-19 SYG* yn awgrymu bod trosiant cwmnïau wedi cael ei effeithio'n wael (Ffigur 7). O ganol mis Mai i ganol mis Mehefin, nododd mwy na 60% o'r cwmnïau a arolygwyd yng Nghymru ostyngiad mewn trosiant, gydag un o bob pedwar cwmni yn nodi crebachiad o fwy na 50%. Dylid trin y canfyddiadau hyn (ac eraill yn yr adroddiad hwn sy'n deillio o'r un ffynhonnell) yn ofalus gan fod problemau wrth gymharu'r data hwn dros amser oherwydd nid yw'r samplau ym mhob ton o'r *Arolwg Effaith Busnes COVID-19 SYG* yr un fath. Y diwydiannau yr effeithiwyd arnynt fwyaf rhwng 18 Mai a 26 Gorffennaf oedd llety a gwasanaethau bwyd (ar gyfartaledd nododd 82% o'r busnesau a arolygwyd yn y DU gwmp mewn trosiant), hamdden (79%) ac addysg (69%). Yn ôl data gan SYG, gostyngodd gwared gweithredu gros cwmnïau'r DU o £2.5bn yn Ch4 2019 i £1.8bn yn Ch1 2020, tra gostyngodd y gyfradd enillion net o 9.5% yn Ch4 2019 i 8.9% yn Ch1 2020.²³

Gostyngiadau yn nhrosiant cwmnïau yn 2020 yn dilyn blwyddyn o dwf busnes cynyddol i lawer o BBaCh Cymru

Yn ôl Monitor Cyllid Busnesau BBaCh BVA BDRC 2019, cynyddodd cyfran y BBaCh a arolygwyd yng Nghymru a gofnododd dwf o 35% yn 2018 i 41% yn 2019, yn uwch nag yn Llundain (35%) a'r Alban (39%), ond yn is nag yng Ngogledd Iwerddon (48%).

²⁰ www.ons.gov.uk/economy/economicoutputandproductivity/output/datasets/businessimpactofcovid19surveybicsresults

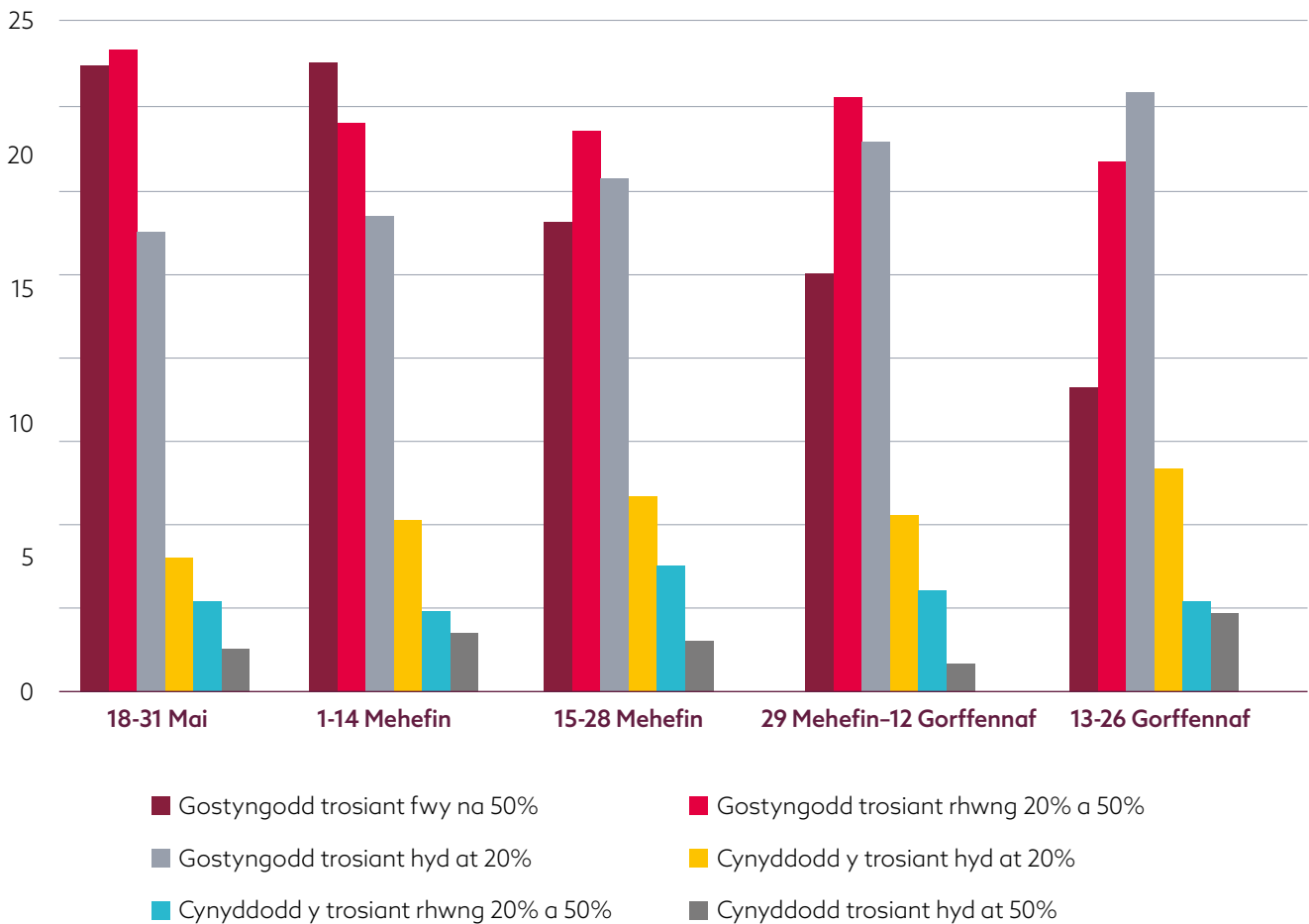
²¹ static1.squarespace.com/static/594948a7414fb5804d2b4395/t/5ec3ee32a5b5c27385219625/1589898876817/Covid19_Report_v2_compressed.pdf

²² Ffynhonnell: www.bvdinfo.com/en-gb/our-products/data/national/fame?gclid=CjwKCAjw19z6BRAYEiwAmo64LYRBg1gDNQYKMizK80lbP17gVZYUgVdUsU9lga0CpdprZZAhAxOTpxoCsXsQAvD_BwE

²³ www.ons.gov.uk/economy/nationalaccounts/uksectoraccounts/datasets/profitabilityofukcompanies

Ffigur 7.

Newid yn nhrosiant menter Cymru yn ystod y pythefnos blaenorol, % y cwmnïau a arolygwyd



Ffynhonnell: Arolwg Effaith Busnes COVID-19 SYG

Mae rhai arwyddion o welliant. Gostyngodd canran y cwmnïau a arolygwyd yng Nghymru a nododd gwmp mewn trosiant i 55% ar gyfartaledd o ganol mis Mehefin i ddiwedd mis Gorffennaf, gyda 15% o gwmnïau yn nodi crebachiad mwy na 50%. Ar gyfartaledd, nododd 59.2% o'r cwmnïau a arolygwyd yng Nghymru ddirywiad mewn trosiant

yn ystod pum ton ddiweddaraf yr arolwg. Dyma'r gyfradd ail isaf ymhlith rhanbarthau'r DU, yn dilyn Gogledd Iwerddon (55.7%), ac mae'n nodi gwell darlun ar gyfer cwmnïau Cymru o gymharu â phum ton gyntaf yr arolwg, fel yr adroddwyd yn *Adroddiad Blynyddol Dirnad Economi Cymru 2019/20*.

Yn erbyn hyn penderfynodd ychydig o berchnogion busnes roi hwb i fasnach ddigidol a gwerthiannau ar-lein (4% o gwmnïau'r DU a arolygwyd ar gyfartaledd yn y pum ton ddiweddaraf) i ymdopi â'r crebachiad economaidd, gyda'r mwyafrif ohonynt yn troi at gefnogaeth y llywodraeth a thorri costau. Yn ddangosol, yr oedd 31% o BBaCh Cymru a arolygwyd ym *Monitor Cyllid BBaCh BVA BDRC Ch2 2020*²⁴ wedi derbyn cyngor newydd ar reoli busnes yn Ch2 2020. Yn ôl yr un adroddiad, gostyngodd cyfradd y BBaCh a arolygwyd sy'n bwriadu cyflogi mwy o staff yn y flwyddyn nesaf o 19% yn Ch3 2019 i 14% yn Ch4 2019 ac ymhellach i 12% yn Ch1 2020.

Yn ôl *Monitor Cyllid BBaCh BVA BDRC Ch2 2020*, roedd y cyfran o BBaCh a arolygwyd yng Nghymru sydd eisoes wedi cael eu heffeithio'n negyddol gan y polisiau pandemig a lliniaru yn 91% (87% ar gyfer cwmnïau micro, ond 93% ar gyfer cwmnïau bach), yn uwch na Chyfartaledd y DU (87%). Cyfran y BBaCh a arolygwyd yng Nghymru sy'n meddwl bod 'y gwaethaf eto i ddod o ran y pandemig coronafirws yn y DU mewn perthynas â'u gweithrediadau busnes' oedd 54% (57% ar gyfer cwmnïau micro), sy'n uwch na chyfartaledd y DU (51%). Nododd bron i dri o bob pedwar BBaCh yng Nghymru (74%) fod gwerthiannau wedi gostwng mwy na 50%, sydd ychydig yn uwch na chyfartaledd y DU (67%).

Pryderon BBaCh yn cynyddu ynghylch yr hinsawdd economaidd.

Mae canlyniadau *Monitor Cyllid BBaCh BVA BDRC Ch2 2020* yn dangos bod cyfran BBaCh y DU a arolygwyd a oedd yn poeni am yr hinsawdd economaidd gyfredol wedi cynyddu o 21% yn Ch1 2020 i 47% Ch2 2020, sef yr uchaf erioed. Cododd y gyfradd berthnasol yng Nghymru o 17% yn Ch1 2020 i 45% yn Ch2 2020. Cynyddodd ansicrwydd gwleidyddol

a phryderon llif arian / taliadau hwyr hefyd ymhlith BBaCh y DU a arolygwyd (o 20% yn Ch1 2020 i 24% yn Ch2 2020 ac o 11% i 19% yn y drefn honno). Yng Nghymru, cynyddodd pryderon llif arian / taliadau hwyr o 9% yn Ch1 2020 i 11% yn Ch2 2020, tra gostyngodd pryderon ynghylch ansicrwydd gwleidyddol ychydig o 24% yn Ch1 2020 i 23% yn Ch2 2020.

²⁴ www.bva-bdrc.com/wp-content/uploads/2020/08/SME-charts-Q2-2020.pdf

Mae amodau benthyciadau a chyllid ar gyfer BBaCh Cymru wedi bod yn esblygu'n gyflym o ganlyniad i ymateb y llywodraeth i Covid-19.

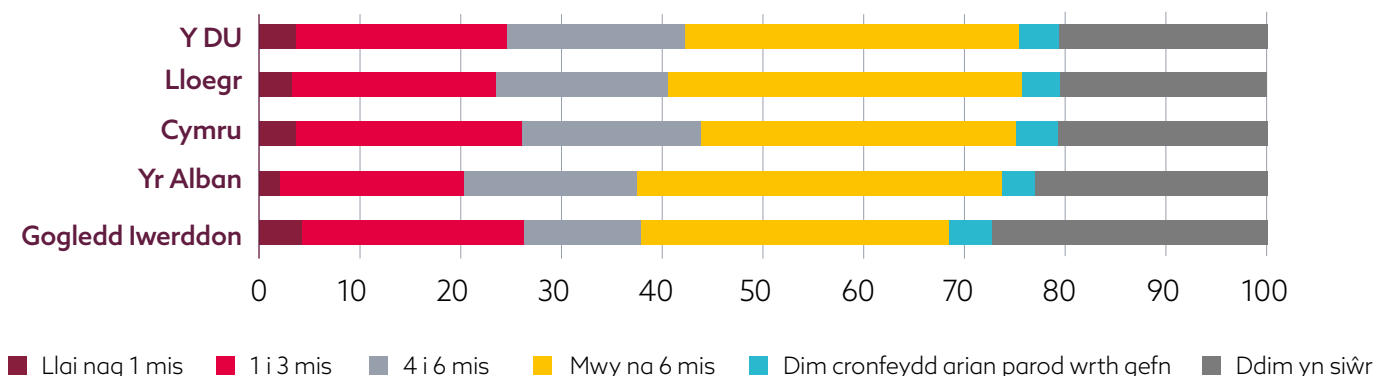
Cynydd yn y galw am lif arian a chredyd.

Yn ôl crynodeb o amodau busnes²⁵ Asiantau Banc Lloegr, mae'r galw am gyfleusterau llif arian a chredyd wedi cynyddu'n sydyn a disgwylir iddo gynyddu ymhellach ers i weithgaredd busnes ddechrau ailagor. Mae'r galw am gredyd yn cael ei yrru gan anghenion busnes i ymdopi â materion llif arian. Fodd bynnag, cynyddodd pryderon ynghylch gallu cwmnïau i ad-dalu dyledion yn y dyfodol. Mae *Monitor Cyllid BBaCh BVA BDRC Ch2 2020*, yn awgrymu bod cyfran y BBaCh sy'n defnyddio cyllid a oedd yn poeni am eu gallu i ad-dalu wedi dyblu rhwng Ch1 2020 a Ch2 2020 (o 14% i 29% o BBaCh y DU a arolygwyd ac o 18% i 30% o BBaCh Cymru a arolygwyd).

Mae Ffigur 8 yn dangos nad oedd gan un o bob pedwar cwmni yn y DU (24.8%) a arolygwyd ym mhwm ton ddiweddaraf *Arolwg Effaith Busnes COVID-19 SYG* naill ai unrhyw gronfeydd wrth gefn na llif arian ar ôl am hyd at 3 mis o weithrediadau. Cymru oedd â'r gyfradd ail uchaf (26.3%), yn dilyn Gogledd Iwerddon (26.4%), tra bod yr Alban wedi cofnodi'r gyfradd isaf gyda 20.5%. Nododd *Monitor Cyllid BbaCh BVA BDRC Ch2 2020* fod 31% o BBaCh Cymru a arolygwyd yn llif arian canfyddedig a phroblemau gyda thaliad hwyr fel rhwystr mawr i dwf busnes.

Ffigur 8.

Pa mor hir ydych chi'n meddwl y bydd cronfeydd arian wrth gefn eich menter yn para? Ymateb cyfartalog y cwmnïau a arolygwyd rhwng 18 Mai a 26 Gorffennaf, % y cwmnïau a arolygwyd



Ffynhonnell: Arolwg Effaith Busnes COVID-19 SYG

²⁵ www.bankofengland.co.uk/agents-summary/2020/2020-q2

Ynghanol yr amodau busnes sy'n tynhau, cynyddodd cyfran y BBaCh a arolygwyd yng Nghymru ar gyfer *Monitor Cyllid BBaCh BVA BDRC Ch2 2020* a oedd wedi chwistrellu cronfeydd personol (cyllid mewnol) o 22% yn Ch4 2019 i 25% yn Ch1 2020 a 32% yn Ch2 2020. Cynyddodd cyfartaledd y DU o 24% i 29% rhwng Ch1 2020 a Ch2 2020. Data gan UK Finance²⁶ yn awgrymu bod chwistrelliadau o gronfeydd personol wedi cael eu hwyluso gan y cynnydd o adneuo BBaCh o £195bn ym mis Chwefror i £200bn ym mis Mawrth 2020 sydd wedi deillio o fuddsoddiad BBaCh yn peidio yng nghyd-destun ehangach yn sgil ansicrwydd sy'n gysylltiedig â Brexit.

Nododd Monitor Cyllid Busnesau Bach a Chanolig BVA BDRC Ch2 2020 fod yr awydd am gyllid yn y dyfodol wedi cynyddu ar draws yr holl fandiau maint BBaCh. Cynyddodd cyfran y BBaCh y DU a gafodd eu cyfweld a oedd wedi nodi cynlluniau i wneud cais am gyllid allanol o 9% yn Ch4 2019 i 11% Ch1 2020 ac 16% yn Ch2 2020. Roedd y gyfradd berthnasol ar gyfer BBaCh Cymru a arolygwyd yn debyg yn Ch2 2020 (16%). Roedd 'y rhai hapus nad oedd yn chwilio am gyllid' yn 60% yn Ch2 2020, y lefel isaf erioed ers 2013, tra yng Nghymru roeddent yn 73% o'r BBaCh a arolygwyd.

Roedd cyfran y BBaCh a arolygwyd sy'n hapus i fenthycia i dyfu yn 45% yn Ch2 2020, yn debyg i Loegr, yn is nag yng Ngogledd Iwerddon (60%) ac yn uwch nag yn yr Alban (37%).

Nododd tua 22% o'r BBaCh a arolygwyd yng Nghymru eu bod yn barod i fenthycia i gael eu busnes trwy'r pandemig yn ôl *Monitor Cyllid Busnesau BBaCh BVA BDRC Ch2 2020*. Cododd cyfradd y BBaCh a arolygwyd yng Nghymru sy'n cytuno â'r datganiad 'Fel busnes rydym yn hapus i ddefnyddio cyllid allanol i helpu'r busnes i dyfu a datblygu' o 26% yn Ch1 2020 i 34% yn Ch2 2020. Datgelir y cynnydd mewn anghenion cyllid gan y ffaith bod y BBaCh a arolygwyd yng Nghymru a oedd angen cyllid rhwng £5,000 a £100,000 wedi cynyddu o 11% yn Ch4 2019 i 52% yn Ch1 2020 a 76% yn Ch2 2020.

Mae credyd yn rhatach ac ar gael yn haws nag yr oedd yn dilyn argyfwng ariannol 2008/09. Mae hyn yn bennaf oherwydd cryfder cyfredol y system fancio ac ymyriadau polisi'r llywodraeth. Fodd bynnag, nododd *Monitor Cyllid BBaCh BVA BDRC Ch2 2020* fod BBaCh y DU a arolygwyd wedi datgelu bod cael mynediad at gyllid allanol yn rhwystr mawr wedi cynyddu o 7% yn Ch1 2020 i 9% yn Ch2 2020, gyda'r BBaCh a arolygwyd yng Nghymru yn nodi cyfradd o 8% (ar gyfer Ch2 2020).

Syrthiodd cyfraddau llog ar fenthyciadau i BBaCh y DU i'w hisaf ers mis Ionawr 2016, ac mae cyfradd twf blynyddol benthyciadau yn cofnodi cynnydd sydyn.

Gostyngodd y cyfraddau llog cyfartalog ar fenthyciadau i BBaCh y DU o 3.36% ym mis Chwefror i 2.81% ym mis Ebrill 2020, y lefel isaf ers mis Ionawr 2016, ac yna cododd ychydig i 2.82% ar ddiwedd Mehefin 2020 (Ffigur 9).

Achoswyd y gostyngiad yn y cyfnod hyd at fis Ebrill gan doriad cyfradd llog Banc Lloegr i 0.1% ym mis Mawrth 2020. Nod hyn oedd gostwng cost benthycia busnes a oedd wedi codi oherwydd y risg uwch o ddiffygion.

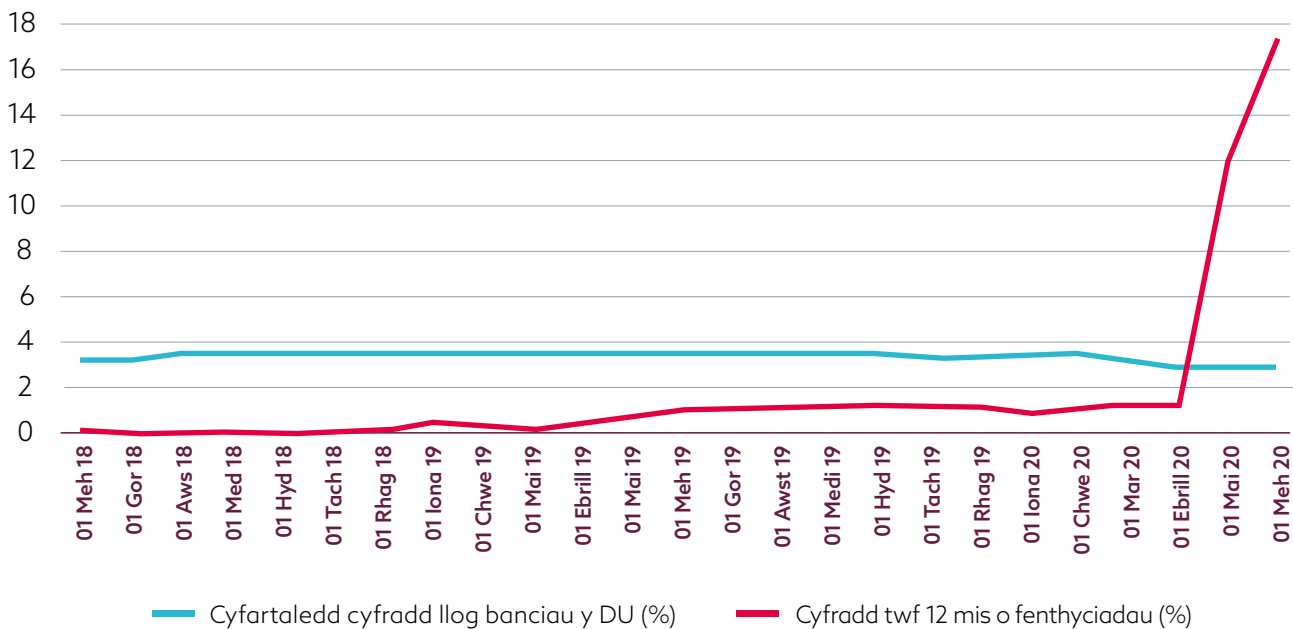
²⁶ [www.ukfinance.org.uk/sites/default/files/uploads/Data%20\(XLS%20and%20PDF\)/Business-Finance-Review-2020-Q1-Final.pdf](http://www.ukfinance.org.uk/sites/default/files/uploads/Data%20(XLS%20and%20PDF)/Business-Finance-Review-2020-Q1-Final.pdf)

Mae argaeledd cynlluniau llywodraeth y DU i gefnogi busnes yn ystod argyfwng Covid-19 ynghyd â'r dirywiad mewn cyfraddau llog yn gysylltiedig â chyfradd twf blynyddol sydyn benthyciadau i BBaCh o 1.1% ym mis Ebrill i 11.9% ym mis Mai a 17.4% ym mis Mehefin 2020. Dyma'r cynnydd mwyaf yng nghyfradd twf blynyddol benthyciadau i BBaCh ers mis Awst 2012. Mae'r cynnydd sylweddol mewn benthycia yn cael ei wirio gan ganfyddiadau Monitor Cyllid

Busnesau Bach a Chanolig BVA BDRC Ch2 2020 sy'n dangos bod canran y rhai nad ydynt yn fenthycwyr parhaol yng Nghymru ymhlith y cwmnïau a arolygwyd wedi gostwng o 56% yn Ch1 2020 i 31% yn Ch2 2020. Mae'r mwyafrif o bobl nad ydynt yn fenthycwyr parhaol yn unig fasnachwyr (43% o'r unig fasnachwyr a arolygwyd) a chwmnïau micro (31%), tra bod y gyfradd hon yn gostwng ar gyfer cwmnïau bach (26%) a chanolig eu maint (28%).

Ffigur 9.

Cyfradd llog ar fenthyciadau i BBaCh y DU, a chyfraddau twf benthyciadau



Ffynhonnell: Banc Lloegr

Mae ffigurau Cyllid y DU ar gyfer Ch1 2020 yn dangos bod benthycia gros i BBaCh y DU wedi gostwng am yr ail chwarter yn olynol, gyda chyfanswm y gwerth yn gostwng o £6.3bn yn Ch3 2019 i £5.8bn yn Ch4 2019 ac ymhellach i £5.6bn yn Ch1 2020, er bod nifer y benthyciadau a gorddrafftiau a

gymeradwywyd yn Ch1 2020 wedi cynyddu. Yng Nghymru, cynyddodd nifer y benthyciadau a'r gorddrafftiau a gymeradwywyd o 3,899 ym mis Rhagfyr 2019 i 5,753 ym mis Mawrth 2020, gan nodi cynnydd o 48%, yn uwch nag yng Nghymru (39%) a'r Alban (44%), ond yn is nag yng Ngogledd Iwerddon (80%).

Mae ymyriadau polisi gan lywodraethau'r DU a Chymru i gefnogi busnesau yn parhau.

Mae cynlluniau llywodraeth y DU a Llywodraeth Cymru a sefydlwyd yn y Gwanwyn 2020 wedi hwyluso'r cyflenwad o gredyd. Mae'r Cynllun Benthyciadau Ymyrryd ar Fusnes (CBYB), ar gael i BBaCh ar gyfer benthyciadau hyd at £5m ac fe'i gweinyddir gan y Banc Busnes Prydeinig. Hyd at yr 16 o Awst, cymeradwywyd 60,409 o fenthyciadau a oedd yn dod i gyfanswm o £13.68bn.²⁷ Hyd at 7 Awst, derbyniodd BBaCh sydd wedi'u lleoli yng Nghymru fenthyciadau o £303m, yn gysylltiedig â 1,391 o geisiadau cymeradwy, sy'n hafal i 3% o gyfanswm y cyfleusterau a gynigir yn y DU.²⁸ Roedd y diwydiannau yn y DU a dderbyniodd arian gan CBYB yn bennaf ym maes cyfanwerthu ac adwerthu, adeiladu a gweithgynhyrchu.

Mae'r galw am y Cynllun Benthyciad Bowncio Nôl²⁹ (CBBN) ledled y DU wedi bod hyd yn oed yn gryfach. Cafodd CBBN ei lansio ymysg pryderon na allai CBYB gael ei gyrraedd gan y mwyafrif llethol o BBaCh oherwydd lefel isel y warant a ddarperir gan y wladwriaeth a'r angen i gwmnïau i ddarparu rhagolygon.³⁰ Hyd at 16eg Awst, cymeradwywyd 1.17m o fenthyciadau ar gyfer y CBBN (ugain gwaith y nifer a oedd yn ymwneud â CBYB) gyda chyfanswm gwerth o £35.5bn. Yn y cyfnod hyd at 7 Awst, derbyniodd BBaCh Cymru fenthyciadau CBBN o £1.11bn, yn gysylltiedig â 40,195 o geisiadau cymeradwy (yn cynrychioli 4% o gyfanswm cyfleusterau CBBN a gynigir yn y DU). Roedd mwyafrif y cwmnïau yn y DU a oedd yn derbyn cyllid gan CBBN ym meysydd adeiladu, cyfanwerthu a manwerthu, yn ogystal â gweithgareddau proffesiynol, gwyddonol a thechnegol.

Mae Llywodraeth y DU hefyd wedi lansio'r Cynllun Cymorth Incwm Hunangyflogaeth i gefnogi unig fasnachwyr. Agorodd y Cynllun (y gyfran gyntaf) ar y 13 Mai a chaeodd ar y 13 Gorffennaf, gyda 2.7m o hawliadau gyda chyfanswm gwerth o £7.8bn.³¹ Yng Nghymru, roedd 102,000 allan o'r 140,000 o bobl hunangyflogedig wedi gwneud cais tan ddiwedd mis Mai 2020, gyda chyfradd manteisio o 73%, yr uchaf ar draws rhanbarthau'r DU, ochr yn ochr â Gogledd Iwerddon. Cyfanswm gwerth yr hawliadau yng Nghymru tan ddiwedd mis Mai 2020 oedd £273m.

Yn olaf, mae Cronfa'r Dyfodol, a gyflawnir gan Fanc Busnes Prydain, yn darparu benthyciadau y gallir eu trosi gan y llywodraeth sy'n amrywio o £125,000 i £5m i gwmnïau arloesol y mae Covid-19 yn effeithio arnynt. Yn y cyfnod hyd at 16 Awst 2020, cymeradwywyd 590 o fenthyciadau y gallir eu trosi yn y DU, gyda chyfanswm gwerth o £588m, a dim ond 3% ohonynt a aeth i'r Alban, Cymru a Gogledd Iwerddon gyda'i gilydd.

Mae'r ymyriadau hyn wedi effeithio'n sylweddol ar gyllid cyhoeddus y DU. Roedd benthycia ym mis Gorffennaf 2020 yn £26.7bn, y pedwerydd benthyciad uchaf mewn unrhyw fis ers i'r cofnodion ddechrau.³² Cynyddodd dyled gyhoeddus £117bn (6.2%) o £1,887bn ym mis Ebrill 2020 i £2,004bn ym mis Gorffennaf 2020. Roedd dyled gyhoeddus yn hafal i 100.5% o CDG yn fwy na'r 100% o CDG am y tro cyntaf ers 1961.

²⁷ www.bva-bdrc.com/wp-content/uploads/2020/08/SME-charts-Q2-2020.pdf

²⁸ www.british-business-bank.co.uk/coronavirus-loan-schemes-benefiting-businesses-in-all-corners-of-uk-reveals-new-analysis-from-british-business-bank

²⁹ Under the BBLS, SMEs can borrow from £2,000 up to 25% of their turnover, with the maximum loan available at £50,000. The UK government provides lenders with a 100% guarantee and covers the first 12 months of interest payments. Thereupon, the interest rate is set at 2.5% per annum.

³⁰ www.fsb.org.uk/resources-page/government-urged-to-up-80-guarantee-on-smallest-emergency-business-loans-as-average-value-tops-170-000.html

³¹ www.gov.uk/government/collections/hmrc-coronavirus-covid-19-statistics#self-employment-income-support-scheme

³² www.ons.gov.uk/economy/governmentpublicsectorandtaxes/publicsectorfinance/bulletins/publicsectorfinances/july2020

Mae Llywodraeth Cymru hefyd wedi ymyrryd i helpu busnesau. Agorodd Cronfa Cydnerthedd Economaidd Llywodraeth Cymru (CCE) i dderbyn ceisiadau ar yr 17 Ebrill, gan geisio darparu cymorth ariannol yn ystod pandemig Covid-19 a helpu sefydliadau i reoli pwysau llif arian. Yng ngham cyntaf y CCE, cymeradwywyd 6,946 o grantiau i BBaCh, gyda chyfanswm gwerth o £124.4m.³³ Derbyniodd BBaCh yn Ne Ddwyrain Cymru grantiau gyda chyfanswm gwerth o £58m (47% o'r grantiau a gymeradwywyd yng Nghymru).³⁴ Sector adeiladu Cymru oedd â'r nifer uchaf o grantiau a gymeradwywyd (bron i 2,100, sy'n hafal i 30% o'r holl grantiau), gyda chyfanswm gwerth o £31m, ac yna llety a gwasanaethau bwyd, yn ogystal â manwerthu.³⁵

Yn yr ail gam, cymeradwywyd 4,607 o grantiau, gyda chyfanswm gwerth o £53.5m.

Ar 30 Mawrth, lansiodd Banc Datblygu Cymru Gynllun Benthyciad Busnes COVID-19 Cymru i gefnogi busnesau sy'n profi anawsterau llif arian. Mae'r gronfa wedi dyrannu bron i £92 miliwn i fwy na 1,335 o fusnesau rhwng Ebrill a Gorffennaf 2020, gan ddiogelu 15,200 o swyddi, gyda maint y benthyciad ar gyfartaledd yn £69,000. Mae argaeledd Cynllun Benthyciad Busnes COVID-19 Cymru yn debygol o fod yn gysylltiedig â chanfyddiadau *Monitor Cyllid BBaCh BVA BDRC Ch2 2020* a nododd fod BBaCh a arolygwyd yng Nghymru a ddaeth yn ymwybodol o Fanc Datblygu Cymru wedi cynyddu o 20% yn Ch1 2020 i 39% yn Ch2 2020.

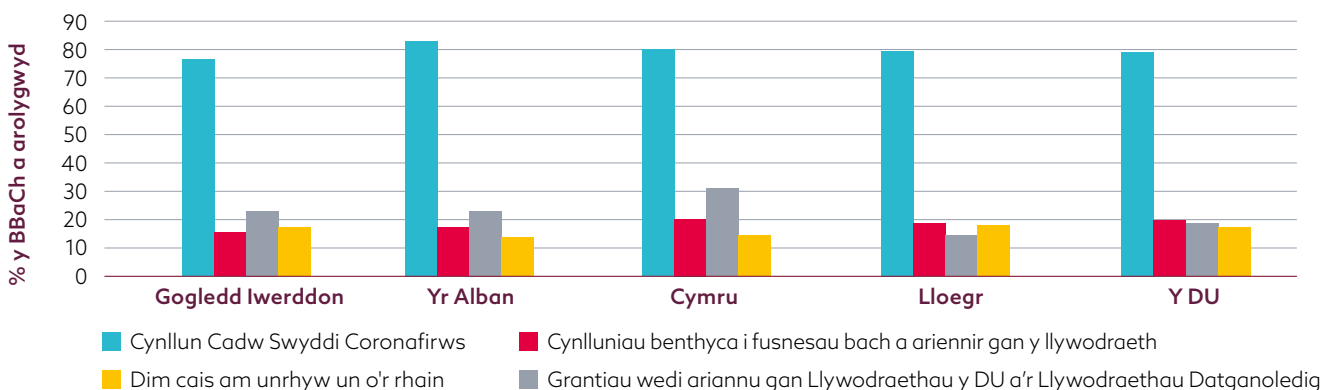
Cymru yn cofnodi cyfradd uchel o ymgeiswyr ar gyfer rhai o Gynlluniau Llywodraeth y DU.

Nododd *Arolwg Effaith Busnes COVID-19 SYG* fod mwyafrif yr ymatebwyr (80%) wedi gwneud cais am y Cynllun Cadw Swyddi Coronafirws rhwng 18 Mai a 26 Gorffennaf. Gwelodd Cymru hefyd bod 20.5% o'r cwmnïau a arolygwyd wedi mynd ati i wneud cais am fenthyciadau achrededig neu gytundebau

cyllid a gefnogir gan y Llywodraeth (20.1% ar gyfartaledd yn y DU) ac ar gyfer grantiau busnes a ariennir gan y DU a llywodraethau datganoledig (31.5% gyda chyfartaledd y DU o 19%). Ni wnaeth tua 14.9% o fusnesau Cymru a arolygwyd gais am unrhyw un o fentrau'r llywodraeth (17.8% ar gyfartaledd yn y DU).

Ffigur 10.

Ceisiadau gan gwmnïau a arolygwyd i becynnau cymorth y Llywodraeth i ymdopi â COVID-19, cwmnïau a arolygwyd rhwng 18 Mai a 26 Gorffennaf, cyfradd % cyfartalog y cwmnïau a arolygwyd



Ffynhonnell: Effaith Busnes Arolwg COVID-19 SYG

³³ gov.wales/sites/default/files/statistics-and-research/2020-08/summary-data-about-coronavirus-covid-19-and-the-response-to-it-10-august-2020-283.pdf

³⁴ businesswales.gov.wales/sites/business-wales/files/ERF%20Phase%201%20-%20Regional%20breakdown%20-%20Awarded%20Organisations.pdf

³⁵ businesswales.gov.wales/sites/business-wales/files/ERF%20Phase%201%20-%20Sector%20breakdown%20-%20Awarded%20Organisations.pdf

Marchnadoedd ecwiti yn y DU yn gostwng ar ôl blwyddyn o dwf sylweddol marchnadoedd cyllid ecwiti busnesau bach.

Yn dilyn newidiadau sylweddol mewn marchnadoedd credyd a phecynnau cymorth y llywodraeth, mae cyfalaf buddsoddi hefyd wedi cael ei effeithio gan Covid-19 a chythrwfl economaidd dilynol. Yn ôl Beauhurst,³⁶ gwerth ecwiti a godwyd yn hanner cyntaf 2020 yn £4.77bn, 7% i lawr ar ail hanner 2019 a 30% i lawr ar hanner cyntaf 2019. Cyfanswm nifer y bargeinion ecwiti oedd 911 yn hanner cyntaf 2020, gostyngiad o 3% o'i gymharu ag ail hanner 2019.

Nododd *Monitor Cyllid BBaCh BVA BDRC Ch2 2020* fod tua 3% o BBaCh a arolygwyd yng Nghymru ar hyn o bryd yn defnyddio ecwiti gan gyfarwyddwyr neu ffrindiau a theulu yn Ch2 2020, i fyny o 1% yn Ch4 2019 a Ch1 2020, er nad oedd 66% o BBaCh yn ymwybodol o gyfleoedd cyllid ecwiti yn Ch1 2020, i fyny o 57% yn Ch4 2019.

Daw'r cynnwrf mewn marchnadoedd cyfalaf buddsoddi ar ôl twf sylweddol mewn marchnadoedd ecwiti busnesau bach yn 2019. Yn ôl Traciwr Ecwiti Banc Busnes Prydain 2020,³⁷ cynyddodd nifer y bargeinion ecwiti i BBaCh 4.2% o 1,758 yn 2018 i 1,832 yn 2019. Cofnododd gwerth buddsoddiad ecwiti BBaCh gynnydd mwy (23%), gan godi o £6.9bn yn 2018 i £8.5bn yn 2019. Tua 75 bargeinion ecwiti sy'n gysylltiedig â BBaCh yng Nghymru, sef tua 4% o gyfanswm bargeinion ecwiti y DU. Cyfanswm eu gwerth oedd £85m, tua 1% o werth cyfanswm buddsoddiadau ecwiti'r DU, gan nodi gwerth cyfartalog is y bargeinion yng Nghymru. Cofnododd Cymru'r trydydd nifer uchaf o fargeinion fesul 10,000 o BBaCh ymhlith rhanbarthau'r DU (3.3), yn dilyn yr Alban (6.3) a Llundain (8.0). Mae rôl Banc Datblygu Cymru yn bwysig yn nhirwedd ecwiti Cymru, gyda 60% o fargeinion ecwiti yn y rhanbarth yn cynnwys Cronfa o'r Llywodraeth.

Rhywfaint o welliant yng nghyfraddau risg credyd BBaCh ym mis Gorffennaf 2020.

Mae effeithiau'r pandemig wedi'u hadlewyrchu yn y cyfraddau risg credyd i BBaCh. Mae Ffigur 11 yn datgelu cynnydd mewn cwmnïau yn y grŵp risg Uchel rhwng Mawrth a Mehefin 2020, ond yna dirywiad sylweddol ym mis Gorffennaf. Er bod angen gofal wrth ddehongli symudiadau misol yn y cyfraddau risg credyd, gallai polisïau'r llywodraeth sy'n amddiffyn cwmnïau a swyddi fod yn bwysig ar gyfer y

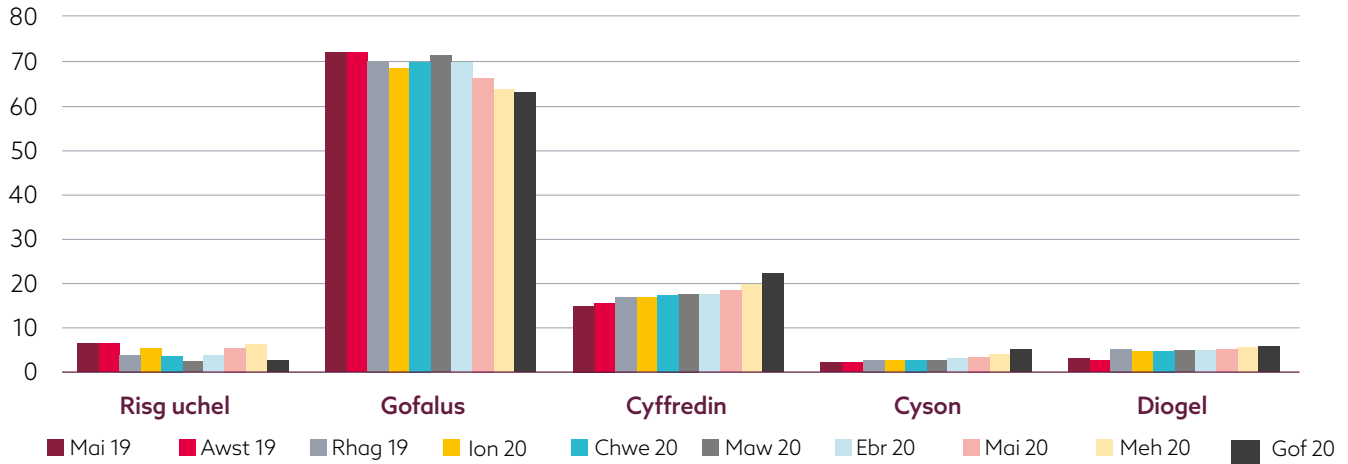
gostyngiad mewn risg credyd, a chofnodwyd gostyngiadau yn y categori hwn hefyd yn y gweinyddiaethau datganoledig eraill yn y DU. Gostyngodd cyfran y BBaCh yn y categori Gofal hefyd, gyda chyfran y BBaCh yn y grŵp hwn yn gostwng o 71.4% ym mis Mawrth i 63.3% ym mis Gorffennaf 2020. Cofnodwyd cynnydd yng nghyfran y BBaCh yn y categorïau BBaCh arferol, sefydlog a diogel yn hanner cyntaf 2020.

³⁶ www.beauhurst.com/wp-content/uploads/2020/07/UK-Equity-Investment-Market-Update-H1-2020.pdf?utm_campaign=Bulletin&utm_medium=email&_hsmi=91904957&_hsenc=p2ANqtz-ZwacWjW85I1mg9XK60tqJl_ocqeg5WsusrBFdqA1PiHrEHdFswYxg9xw-GgHzWlzs95grwOWP6kSwnC8Go8nRkvkX3g&utm_content=91904955

³⁷ www.british-business-bank.co.uk/wp-content/uploads/2020/06/British-Business-Bank-Small-Business-Equity-Tracker-2020-Report.pdf

Ffigur 11.

Cyfran y BBaCh yn ôl Risg Credyd yng Nghymru (%), Mai 2019 – Gorffennaf 2020



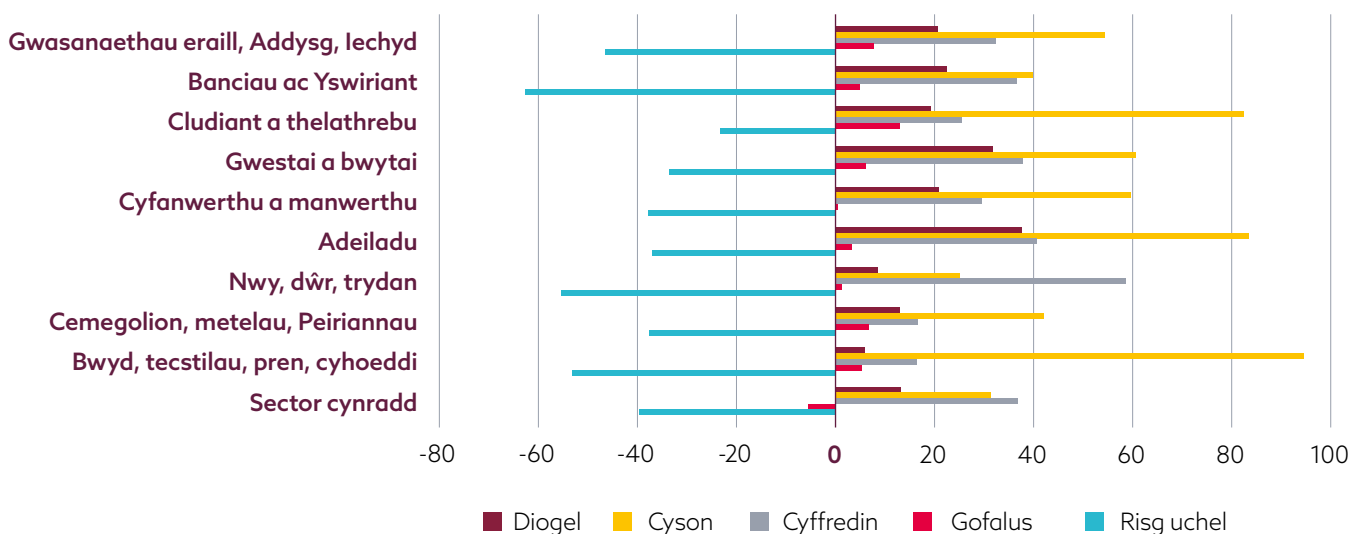
Ffynhonnell: FAME, Bureau van Dijk

Mae Ffigur 12 yn adlewyrchu'r gwelliant cyffredinol mewn sgoriau risg credyd, gan ddangos sut y newidiodd cyfrannau BBaCh yn y gwahanol gategorïau risg a sectorau o fis Mai i fis Gorffennaf 2020. Profodd yr holl sectorau gwmp yn y gyfran o BBaCh yn y categori risg Uchel, gyda'r gostyngiad mwyaf a gofnodwyd mewn bancio ac yswiriant, nwy, dŵr a thrydan, yn ogystal â bwyd,

tecstilau, pren a chyhoeddi. Dim ond y sector cynradd a gofnododd ddirywiad yn y categori Gofal, gydag adeiladu, gwestai a bwytai, yn ogystal â chludiant a thelathrebu yn cofnodi'r cynnydd mwyaf yn y categori Diogel. Gwelodd yr holl sectorau gynnydd yn y categorïau Arferol, Sefydlog a Diogel, gyda'r categori Sefydlog yn cofnodi'r cynnydd mwyaf.

Ffigur 12.

% Newid yng nghyfran y BBaCh yn ôl Risg Credyd a Sector yng Nghymru rhwng Mai a Gorffennaf 2020



Ffynhonnell: FAME, Bureau van Dijk

Mae'r adran hon yn crynhoi buddsoddiadau Banc Datblygu Cymru yn Ch1 2020 / 21.

Mae'r holl ddata yn yr adran hon wedi deillio o gronfa ddata Banc Datblygu Cymru.

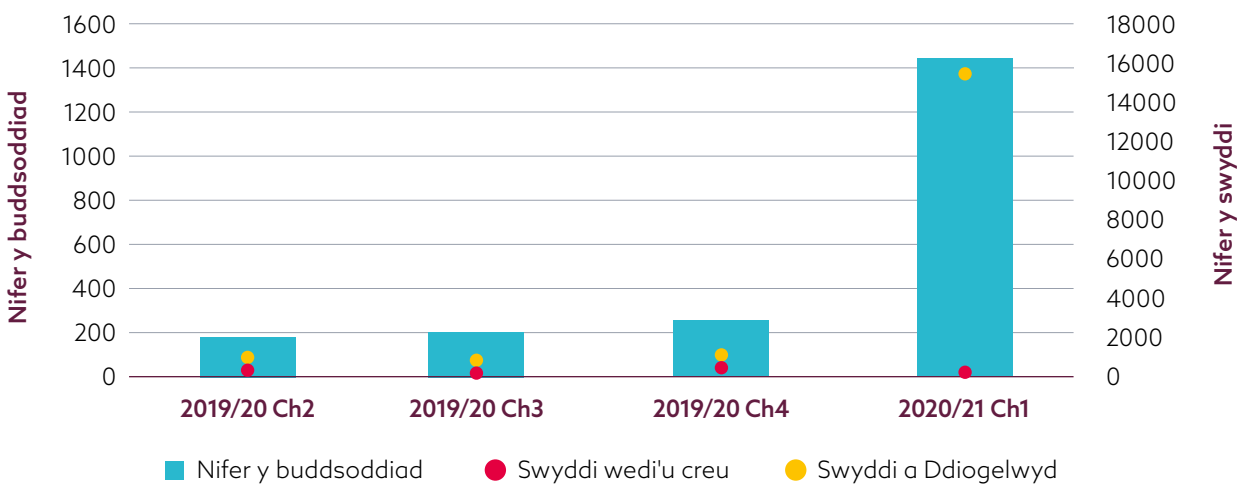
Y record gorau erioed o 1,434 o drafodion buddsoddi yn Ch1 2020 / 21.

Gwnaeth y Banc Datblygu 1,434 o drafodion buddsoddi yn Ch1 2020 / 21, i fyny o 256 yn Ch4 2019 / 20, 203 yn Ch3 2019 / 20 a 178 yn Ch2 2019 / 20 (Ffigur 13). Mae hyn yn adlewyrchu'r defnydd sylweddol o gyllid Banc Datblygu gan BBaCh Cymru i ymdopi â'r pandemig. Dyrannodd Cynllun Benthyciad Busnes COVID-19 Cymru bron i £86 miliwn i fwy na 1,300 o fusnesau rhwng Ebrill a Mehefin 2020, gyda'r Gronfa'n cau gyda £92 miliwn wedi'i fuddsoddi.

Buddsoddodd y Banc gyfanswm o £108.5m yn Ch1 2020 / 21 (record gorau erioed mewn chwarter), i fyny o £33.6m yn Ch4 2019 / 20, £26.9m yn Ch3 2019 / 20 a £21.9m yn Ch2 2019 / 20. Roedd swm y buddsoddiad ar gyfartaledd yn llawer is na'r chwarteri blaenorol (£75,000 o'i gymharu â £130,000). Fe greodd y 1,434 o fuddsoddiadau yn Ch1 2020 / 21 139 o swyddi a diogelu 15,354 o swyddi eraill, i fyny o 1,103 o swyddi a gafodd eu creu neu eu diogelu yn Ch4 2019 / 20, 658 yn Ch3 2019 / 20 a 445 yn Ch2 2019 / 20.

Ffigur 13.

Trafodion buddsoddi a Swyddi wedi'u creu a'u diogelu, Ch2 2019 / 20 - Ch1 2020 / 21



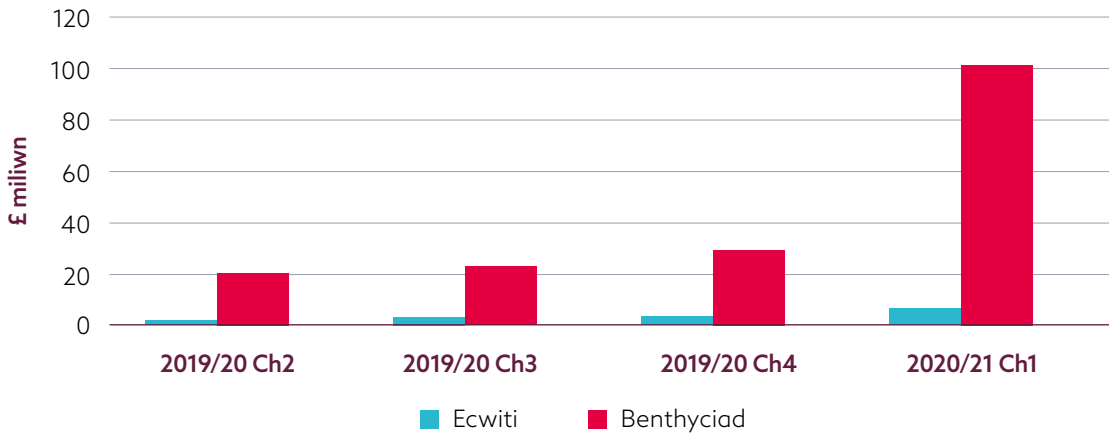
Twf sylweddol mewn buddsoddiad benthyciadau.

Roedd cyfanswm buddsoddiad benthyciadau newydd yn dod i £101.5m, i fyny o £29.7m yn Ch4 2019 / 20, £23.3m yn Ch3 2019 / 20 a £20m yn Ch2 2019 / 20 gan gynyddu am

y pedwerydd chwarter yn olynol (Ffigur 14). Cynyddodd buddsoddiad ecwiti hefyd am y pedwerydd chwarter yn olynol, gan godi o £3.8m yn Ch4 2019 / 20 i £7m yn Ch1 2020 / 21.

Ffigur 14.

Buddsoddiad Newydd yn ôl Math o Fuddsoddiad (£ m), Ch2 2019 / 20 - Ch1 2020 / 21



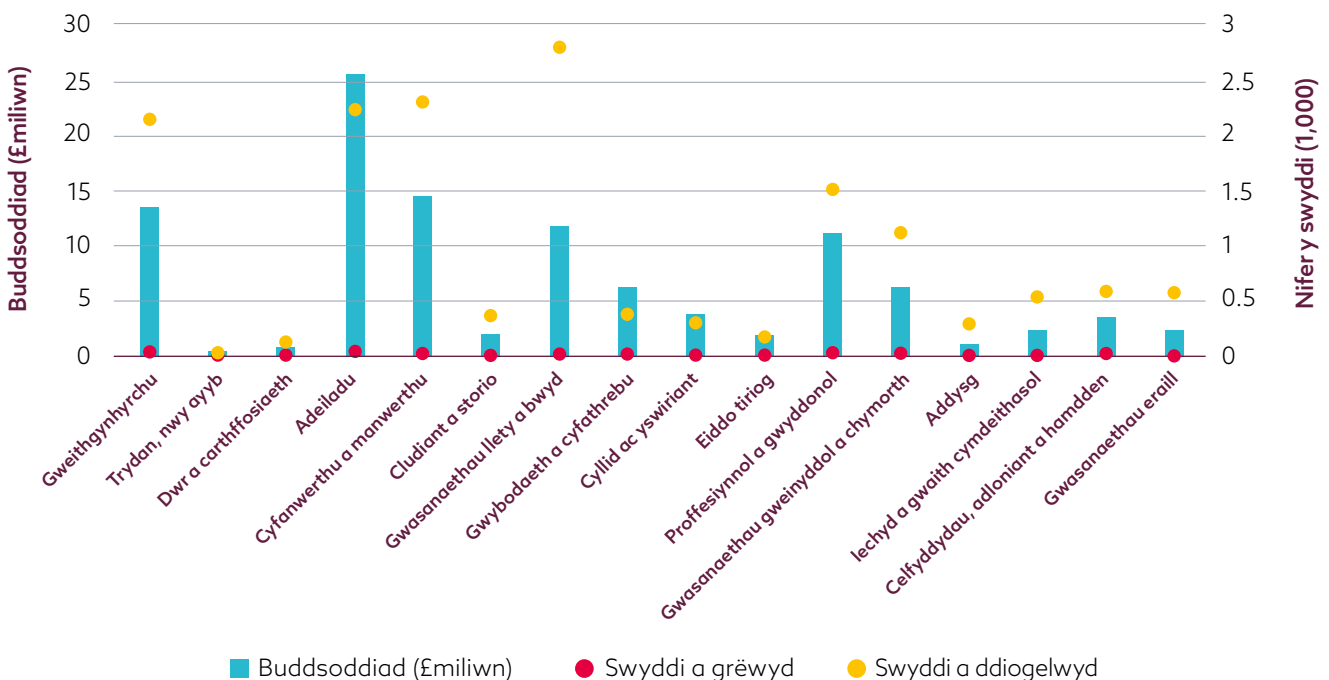
Y sector adeiladu oedd â'r gyfran fwyaf o fuddsoddiad newydd.

Yn Ch1 2020 / 21, derbyniodd y sector adeiladu'r gyfran fwyaf o fuddsoddiad newydd (£25.7m), gan ddiogelu 2,200 o swyddi. Roedd buddsoddiadau mewn llety a gwasanaethau bwyd (£11.8m) yn diogelu tua 2,800 o swyddi, y nifer uchaf o swyddi ar

draws y sectorau. Ymhlith y sectorau eraill a gofnododd lefelau uchel o fuddsoddiad roedd gweithgynhyrchu (£13.7m) a gweithgareddau proffesiynol a gwyddonol (£11.1m), yn diogelu 2,105 a 1,485 o swyddi, yn y drefn honno.

Ffigur 15.

Buddsoddiad a swyddi newydd wedi'u creu a'u diogelu yn ôl sector (£ miliwn), Ch1 2020 / 21



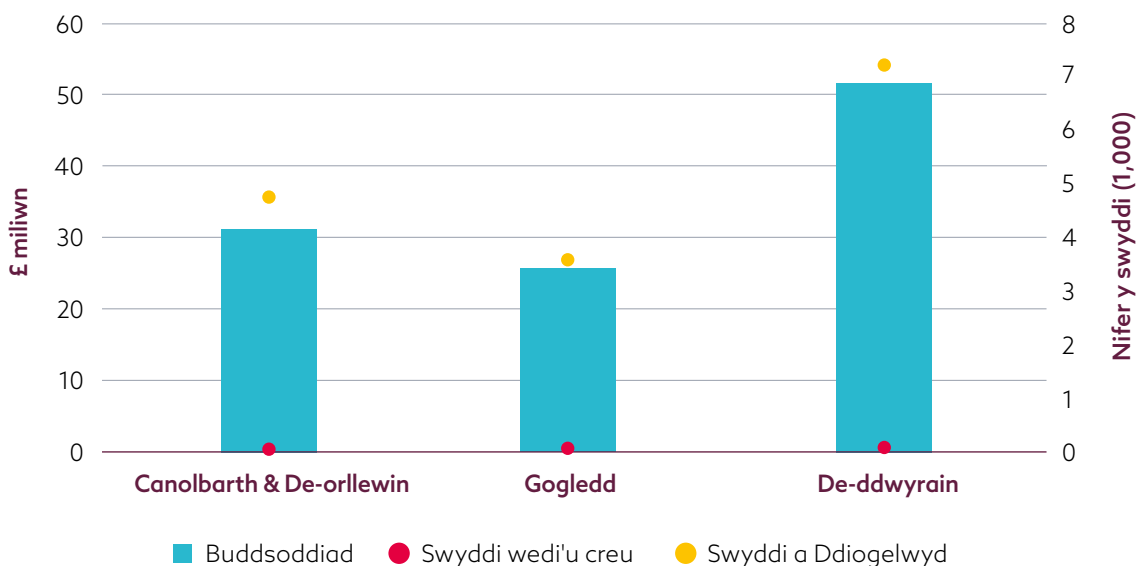
De Ddwyrain Cymru ddenodd fwyafrif y buddsoddiad newydd yn Ch1 2020 / 21.

Yn Ch1 2020 / 21, gwnaed mwyafrif buddsoddiadau'r Banc Datblygu i gwmnïau sydd wedi'u lleoli yn Ne Ddwyrain Cymru. Cyfanswm y buddsoddiad newydd yn Ne Ddwyrain Cymru oedd £51.6m yn Ch1 2020 / 21, gan greu 71 a diogelu 7,080 o swyddi.

Roedd y buddsoddiad newydd yng Nghanolbarth a De Orllewin Cymru yn £30.9m yn Ch1 2020 / 21, gyda'r buddsoddiad yng Ngogledd Cymru yn dod i gyfanswm o £25.8m, gan ddiogelu 4,708 a 3,565 o swyddi, yn y drefn honno.

Ffigur 16.

Buddsoddiad a swyddi wedi'u creu a'u diogelu yn ôl lleoliad (£ m), Ch1 2020 / 21



Cynllun Benthyciad Busnes COVID-19 Cymru wnaeth mwyafrif y buddsoddiad yn Ch1 2020 / 21.

O ran y symiau a fuddsoddwyd yn Ch1 2020 / 21, cafwyd perfformiad cryf o Gynllun Benthyciad Busnes COVID-19 Cymru a lansiwyd yn ddiweddar. Buddsoddodd y cynllun hwn fwy na £86m yn chwarter cyntaf blwyddyn

ariannol 2020/21. Ymhlith y cronfeydd eraill lle mae gweithgaredd sylweddol mae Cronfa Eiddo 2 (£7m o fuddsoddiad newydd) a Chronfa Busnes Cymru (£5.7m o fuddsoddiad newydd).

Mae economïau'r DU a'r byd yn profi cyfnod o ddirwasgiad dwfn, gyda chrebachu ym meysydd cynhyrchu, buddsoddi a threuliant yn ystod hanner cyntaf 2020, a achoswyd gan bandemig Covid-19 a pholisïau cloi dilynol i amddiffyn iechyd y cyhoedd. Yn ail chwarter 2020, cofnododd economï'r DU y dirwasgiad economaidd dyfnaf ymhlith gwledydd y G7 a'r crebachiad chwarterol mwyaf ers i'r cofnodion ddechrau ym 1955.

Mae'r dystiolaeth a gyflwynir yn yr ACh hwn yn dangos, er bod cwmnïau yng Nghymru a effeithiwyd yn gryf arnynt gan y pandemig a'r polisïau lliniaru yn ystod pum mis cyntaf 2020 o ran dirywiad mewn trosiant, mae rhai arwyddion o welliant ym mis Gorffennaf 2020 wedi i'r mesurau cloi cael eu llacio. Fodd bynnag, mae'n ddyddiau cynnar o hyd, ac mae pryderon gwirioneddol ynghylch yr hyn a fydd yn digwydd gyda dangosyddion y farchnad lafur wrth i'r cynllun seibiant ddod i ben yng nghyfnod tymor yr hydref, a gyda'r ansicrwydd ynghylch lefel ail don o heintiau Covid-19.

Mae'r galw am gyfleusterau credyd wedi cynyddu'n sydyn. Disgwylir i hyn godi ymhellach wrth i weithgaredd busnes ddechrau ailagor, gyda materion llif arian yn cynyddu o ran pwysigrwydd gweithrediadau BBaCh, yn sgil cyfraddau cynyddol chwistrelliadau o gronfeydd personol a phryderon cynyddol am allu yn y dyfodol i ad-dalu dyledion BBaCh.

Mae pecynnau cymorth y llywodraeth ac iechyd gwell y system fancio wedi gwrthbwysu rhyw-lun o'r amodau busnes gwael. Mae cwmnïau o Gymru wedi gwneud defnydd cryf o Gynlluniau Llywodraeth y DU. Yn dilyn dirywiad y cyfraddau llog mae archwaeth BBaCh a chanolig Cymru am gyllid allanol wedi cynyddu.

Mae buddsoddiadau ecwiti wedi dirywio yn hanner cyntaf 2020, ar ôl blwyddyn o dwf sylweddol mewn marchnadoedd cyllid ecwiti busnesau bach. Gellid adfer rhywfaint o dwf marchnadoedd cyfalaf buddsoddi ar gyfer BBaCh Cymru yn y tymor byr gan y darlun gwell o statws risg credyd BBaCh Cymru.

Mae rôl Banc Datblygu Cymru yn bwysig i BBaCh Cymru yn ystod yr argyfwng economaidd hwn. Mae'r Banc eisoes wedi cefnogi gweithgaredd BBaCh yng Nghymru trwy gyfrwng yr ystod o gronfeydd a ddarperir, ac yn ychwanegol trwy Cynllun Benthyciad Busnes COVID-19 Cymru sydd newydd ei lansio. Yn Ch1 2020 / 21, cyflawnodd Banc Datblygu Cymru'r nifer a'r gwerth uchaf erioed o ran buddsoddiadau mewn chwarter. Nodwedd arbennig o bwysig o'r buddsoddiadau yn ystod Ch1 2020 / 21 fu'r nifer uchel o swyddi a ddiogelwyd, sy'n datgelu'r manteision i ranbarth o gael banc datblygu pwrpasol yn ystod adegau o sioc economaidd.

Atodiad:

Adnoddau detholedig wedi'u diweddarau'n aml

Mae rhai ffigurau a adroddir yn ACh1 yn newid yn eithaf cyflym. I'r darlennydd mae'r atodiad hwn yn darparu dolenni gwe at yr ystadegau sy'n cael eu diweddarau'n aml fel y gellir cael diweddariadau cyn yr Adroddiad Chwarterol nesaf.

Diweddariadau CDG y DU:

www.ons.gov.uk/economy/grossdomesticproductgdp/bulletins/gdpfirstquarterlyestimateuk/latest

Dadansoddiad marchnad lafur y DU:

www.ons.gov.uk/employmentandlabourmarket/peopleinwork/employmentandemployeetypes/bulletins/uklabourmarket/august2020

Data marchnad lafur ranbarthol y DU:

www.ons.gov.uk/employmentandlabourmarket/peopleinwork/employmentandemployeetypes/datasets/nationallabourmarketsummarybyregions01

statswales.gov.wales/Catalogue/Business-Economy-and-Labour-Market/People-and-Work

Diweddariadau cynlluniau coronafirws y DU:

www.gov.uk/government/collections/hmrc-coronavirus-covid-19-statistics

Arolwg Effaith Busnes COVID-19 SYG:

www.ons.gov.uk/economy/economicoutputandproductivity/output/datasets/businessimpactofcovid19surveybicsresults

Data Cymorth Busnes Llywodraeth Cymru:

gov.wales/coronavirus-covid-19-related-statistics-and-research#Business,economyandinnovation

Dirnad Economi Cymru
Economic Intelligence Wales



banccatblygu.cymru
developmentbank.wales

Banc Datblygu Cymru Plc (Development Bank of Wales Plc) yw cwmni daliannol Grŵp sy'n masnachu fel Banc Datblygu Cymru. Mae'r Grŵp yn cynnwys nifer o is-gwmnïau sydd wedi'u cofrestru gydag enwau gan gynnwys y llythrennau cyntaf BDC / DBW. Mae Banc Datblygu Cymru ccc yn gwmni cyllid datblygu sy'n eiddo llwyr i Weinidogion Cymru ac nid yw wedi'i awdurdodi na'i rheoleiddio gan yr Awdurdod Rheoleiddio Darbodus (ARhD) na'r Awdurdod Ymddygiad Ariannol (AYA). Mae gan Banc Datblygu Cymru (Development Bank of Wales Plc) dri is-gwmni sydd wedi'u hawdurdodi a'u rheoleiddio gan yr ARhD. Sylwch nad yw Banc Datblygu Cymru ccc (Development Bank of Wales Plc) nac unrhyw un o'i is-gwmnïau yn sefydliadau bancio nac yn gweithredu felly. Mae hyn yn golygu nad yw'r un o endidau'r grŵp yn gallu derbyn blaendaliadau gan y cyhoedd. Gellir gweld siart strwythur cyfreithiol cyflawn ar gyfer Banc Datblygu Cymru ccc yn **banccatblygu.cymru**.